

МИНИСТЕРСТВО КУЛЬТУРЫ РФ
ПРОЕКТНЫЙ ИНСТИТУТ ПО РЕСТАВРАЦИИ ПАМЯТНИКОВ
ИСТОРИИ И КУЛЬТУРЫ „СПЕЦПРОЕКТРЕСТАВРАЦИЯ“

ДЕРЕВЯННОЕ ЗОДЧЕСТВО

ТОЛКОВЫЙ
СЛОВАРЬ
ТЕРМИНОВ
И ПОНЯТИЙ

МОСКВА

Настоящий Толковый словарь терминов и понятий объединил специфическую терминологию, используемую строителями и реставраторами деревянного зодчества. Дается толкование более 470 терминов и понятий, связанных со строительными материалами и технологиями, средствами защиты древесины. Издание снабжено более чем 160 рисунками, иллюстрирующими многие из понятий и строительных приемов.

Автор-составитель словаря — начальник Отдела химической защиты и консервации древесины института Спецпроектреставрация С.Я.Шинаев.

Словарь подразделяется на шесть тематических разделов. Первый раздел объединяет лексику, употребляемую для обозначения элементов срубных конструкций, второй — элементов крыши, третий раздел включает термины, связанные с устройством полов, окон, дверей, четвертый — связанные с декоративным оформлением постройки, пятый раздел посвящен строительным материалам, шестой — средствам защиты древесины. В приложении приводятся вспомогательные материалы.

Для более удобного поиска слова тематическим разделам предшествует Словник, нумерация в котором соотносится с порядковым номером термина, включенного непосредственно в Словарь (римская цифра после каждого термина обозначает номер раздела, арабская — номер слова в нем).

Издание рекомендуется архитекторам, инженерам-реставраторам и строителям, работникам музеев и управлений культуры, учащимся специальных учебных заведений.

ШИНАЕВ Сергей Яковлевич. Деревянное зодчество. Толковый словарь терминов и понятий. Методическое пособие

Начальник Отдела научно-технической информации
В.Ф.Коржуков

О Г Л А В Л Е Н И Е

	Стр.
Введение	4
Словник	6
Терминологический словарь	II
I. Сруб. Конструкция, строительные элементы, узлы, приемы, интерьер	12
II. Крыша. Конструкция, кровля, строительные элементы, соединение и сращивание их	28
III. Окна, двери, пол	42
IV. Декоративные элементы	45
V. Материаловедение	51
VI. Консервация древесины	56
Приложение. Вспомогательные материалы	61

Памятники русской деревянной архитектуры, как правило, отличаются высокими художественными достоинствами и ярко выраженным своеобразием. Безымянные мастера, следуя вековым традициям национального деревянного зодчества, внесли в то же время много ценного в приемы строительства и декоративного убранства сооружений различного функционального характера. С одной стороны, в каждом столетии продолжали развиваться установившиеся плановые схемы, вполне удовлетворявшие потребности того или иного региона России, с другой — происходили коренные изменения в конструктивной системе, в частности покрытий построек, использовались новые мотивы декоративной обработки экстерьеров и интерьеров.

Высокая строительная и художественная культура деревянного зодчества делает его весьма ценным для отечественной архитектурной науки и практики. Особенно интересны памятники крестьянского зодчества своим декоративным убранством. Резной декор стал неизменным спутником архитектуры крестьянского и частично городкового жилья, а также культовых сооружений из дерева. В резьбе, выполненной с большим вкусом и изобретательностью, сказалась присущая народу любовь к красочности и нарядности, уважительное отношение к традициям и представлениям предков. В сохранившихся памятниках мы видим органическое слияние архитектуры и резного декора. Виртуозное мастерство плотников и резчиков позволило создать высокохудожественные произведения декоративного искусства и архитектуры. Объемная, богатая светотенью бревенчатая архитектура с ее замысловатыми узлами соединений и конструктивными элементами удачно гармонирует с глубокой, глухой и прорезной резьбой, выявляющей композиционные и тектонические особенности деревянной архитектуры и обогащающей ее лаконичные формы.

Архитектурное и строительное мастерство анонимных авторов построек из дерева непрестанно совершенствовалось по мере того, как менялся уклад жизни, внедрялись новые технологии и приспособления, видоизменялись тип и функции построек. "Черные" избы полностью вытеснялись "белыми", а маленькие волоковые окна, нередко служившие для выхода дыма при топке "по-черному", постепенно заменялись косячатыми окнами, пропускающими в помещение больше света.

На архитектурной форме значительно отразились также новые конструктивные решения. Так, древняя тяжелая конструкция покрытия с фронтонами из бревен-самцов с врубленными в них продольными жердями-слегами под влиянием изменения конструктивных систем покрытий заменялась на более легкую. В свою очередь, архитектура сооружений и его декоративное убранство получили новое композиционное выражение: постепенно исчезают выносы повальных бревен (выступающие концы бревен верхних венцов оуба), причелины (доски, прикрывающие торцы слег) и их характерные декоративные свесы-полотенца.

Своеобразие деревянного зодчества обусловлено историческим, социально-экономическим и культурным развитием различных регионов России.

К сожалению, дошедшие до нас архитектурные произведения народных мастеров - самое хрупкое историко-культурное достояние, требующее постоянного внимания и труда реставраторов. Реставраторы в своей деятельности опираются на результаты и выводы естественных, технических, гуманитарных наук, что на практике означает привлечение специалистов разных отраслей знаний и уровней подготовки. Поэтому основу взаимопонимания реставратора-теоретика, реставратора-проектанта и производителя работ в значительной степени составляет единообразное толкование специфических понятий и терминов, принятых в деревянном зодчестве. Считаю, что пособие будет полезно реставраторам, архитекторам, а также широкому кругу читателей, интересующихся вопросами охраны памятников истории и культуры.

В методическом пособии, каким по сути является настоящий словарь, приводится толкование терминов, используемых при обследовании, изучении, проектировании и производстве работ, подготовке строительных материалов для деревянных построек.

Издание предназначается для архитекторов, инженеров, искусствоведов, музейных работников, специалистов, занятых в области реставрации и современного дачного и сельского строительства.

С Л О В Н И К

Антаблемент - IV, 1 ^{X/}	Водослоем - У, 4
Антисептик - VI, 1	Водоточники (потоки) - II, 10
Антисептирование древесины - VI, 2	Волюта - IV, 5
Антресоли - I, 1	Воронцы - I, 14
Атлант - I, 2	Восьмерик I, 15
Аттик - IV, 2	В охряпку - I, 16
Балюстрада - II, 1	Врубка - I, 17
Балясник - I, 3; II, 2	Врубка в иглу - I, 18
Барaban - II, 3	Врубка в кряк - I, 19
Бегунец - II, 4	Врубка в лапу - I, 20
Бельведер - I, 4	Врубка в обло - I, 21
Биологические агенты разрушения - VI, 3	В реж - I, 22
Биологические меры защиты - VI, 4	В режь - I, 23
Биологическое разрушение - VI, 5	Входня - I, 24
Бочка - II, 5	В четверть - I, 25
Бочка крещатая - II, 6	Выкладка - I, 26; II, 11
Брандмауэр - I, 5	Вымывание антисептика - VI, 6
Бревно - У, 1	Выпуски - I, 27
Брус - I, 6; У, 2	Высаливание антисептика - VI, 7
Брус подстропильный - II, 7	Вытекание пропиточной жидкости - VI, 8
Бусы - II, 8; IV, 3	Вязка дерева - II, 12
Вазон - IV, 4	Вязкость - У, 5
Вежа - I, 7	Гидроизоляция - VI, 9
Венец - I, 8	Гирлянда - IV, 6
Венец черепной - I, 9	Глава - II, 13
Веранда - I, 10	Глава грибовидная - II, 14
Веря - I, 11	Глава грушевидная - II, 15
Верх - II, 9	Глава луковичная - II, 16
Взвоз - I, 12	Глава маковичная - II, 17
Влагостойкость - У, 3	Глава шаровидная - II, 18
В лас - I, 13	Глава шлемовидная - II, 19
	Главка - II, 20
	Гнили напенные - У, 6
	Гнили ствольные - У, 7

^{X/} Римская цифра - номер раздела, арабская - номер слова в нем.

Гниль - У, 8
Гниль белая волокнистая - У, 9
Гниль бурая трещиноватая - У, 10
Гниль ядровая - У, 11
Голбец - П, 21
Гонт - П, 22
Гонталь - П, 23
Горбылек - Ш, 1
Горбыль - У, 12
Горница - I, 28
Городня - I, 29
Гребень - П, 24
Гульбище - I, 30
Диффузионная пропитка - У1, 10
Дом двойной - I, 31
Дом тройной - I, 32
Доска лобовая - Ш, 2
Доска резная - П, 25
Доски - У, 13
Древесноволокнистые плиты (ДВП) - У, 14
Древесностружечные плиты (ДСП) - У, 15
Древесный хлыст - У, 16
Дымник - П, 26
Дьяконник - I, 33
Ендова - П, 27
Епанча - П, 28
Жердь - У, 17
Заболонь - У, 18
Заболонные грибные окраски - У, 19
Закомары - П, 29
Закомелистость - У, 20
Заплот - I, 34
Затяжка - П, 30
Защитная оболочка - У1, 11
Защитное средство - У1, 12

Изба глаголем - I, 35
Изба кошелем - I, 36
Изба пятистенная - I, 37
Изба с клетью - I, 38
Изба со связью - I, 39
Изба четырехстенная - I, 40
Изба шестистенная (двойня) - I, 41
Иконостас - I, 42
Инкрустация - У, 7
Интерьер - У, 8
Ингарсия - У, 9
Камбий - У, 21
Капиллярная пропитка - У1, 13
Кариатида - I, 43
Карниз - I, 44
Качество древесного материала - У, 22
Клепка - У, 10
Клеть - I, 45
Кобылка - П, 31
Колонна - I, 46
Колпак - П, 32
Конек - П, 33
Конец - П, 34
Коник - I, 47
Консервирование древесины - У1, 14
Консоль - П, 35
Конструкционные меры защиты - У1, 15
Коробка оконная - Ш, 3
Коррозийность антисептика - У1, 16
Косяк - Ш, 4
Крепость - У, 23
Кривизна - У, 24
Кровля - П, 36
Кровля безгвоздевая (самцовая) - П, 37

Кровля кубовая - П, 38
Кровля самцовая - П, 39
Кронштейн - I, 48
Крыльцо-балконы - I, 49
Крыльцо висячее - I, 50
Крыльцо в ряж - I, 51
Крыльцо на отолбах - I, 52
Крыльцо прирубом - I, 53
Крыша - П, 40
Крыша вальмовая - П, 41
Кряж - У, 25
Куб - П, 42
Курица - П, 43
Лаги - П, 44
Лежень - П, 45; У, 26
Лемех - П, 46
Лист аканта - У, 11
Лопатка - I, 54
Лоток - I, 55
Луковица - П, 47
Макростроение - У, 27
Мансарда - I, 56
Маркетрия - У, 12
Матица - I, 57; П, 48
Мезонин - I, 58
Микология - У1, 17
Микростроение - У, 28
Морозостойкость - У, 29
Мост - I, 59; П, 49
Нагель - I, 60
Накат - I, 61
Накатник - У, 30
Наличник - Ш, 5
Нарожник - П, 50
Нарост - У, 31
Нащельник - I, 62
Настилка паркета в прямую корзинку - Ш, 6
Настилка паркета в рамку - Ш, 7

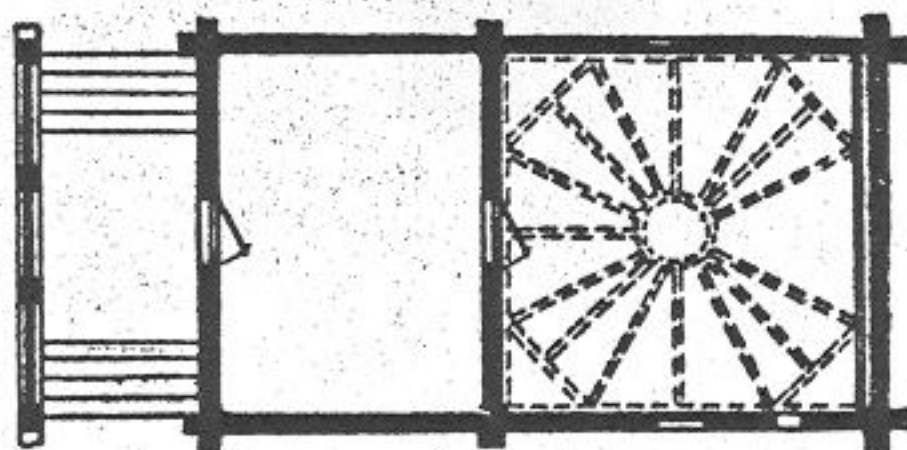
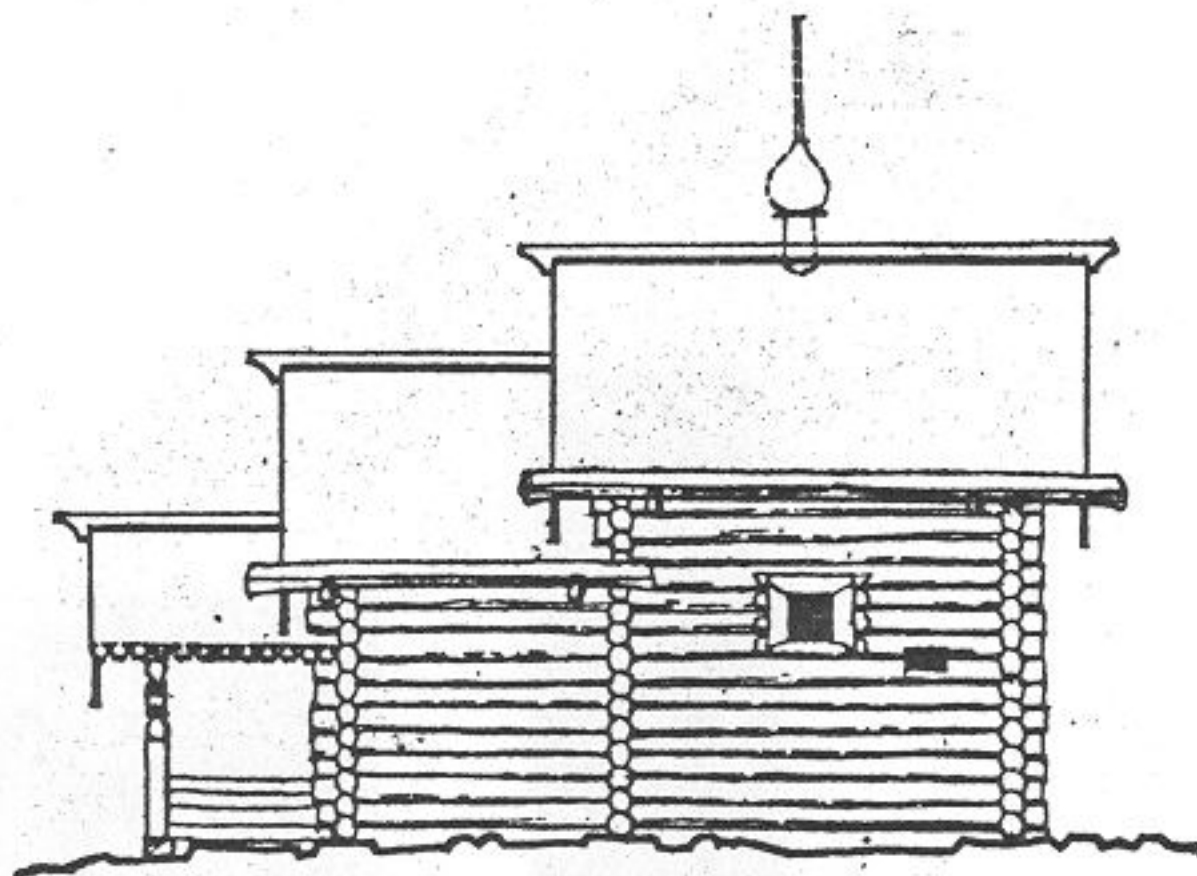
Набо - П, 51
Нипа - I, 63
Нога стропильная наклонная - П, 52
Обрешетка - П, 53
Обугленность - У, 32
Общее поглощение - У1, 18
Огниво - П, 54
Окна разделенные - Ш, 8
Окно волоковое - I, 64; Ш, 9
Окно двойное - Ш, 10
Окно колодчатое - I, 65; Ш, 11
Окно косячатое - I, 66; Ш, 12
Окно красное или косячатое - Ш, 13
Окно одинарное - Ш, 14
Окно одвоенное - Ш, 15
Окно слуховое - Ш, 16
Опечка - I, 67
Опоры - П, 55
Охлупень - I, 68; П, 56
Очелье - Ш, 17
Очеп - I, 69
Пальметка - У, 13
Папертъ - I, 70
Паркет наборный - Ш, 18
Перед - I, 71
Переплет - Ш, 19
Переруб - I, 72
Период активного биологического разрушения - У1, 19
Пилыстра - П, 57
Пинакль - Ш, 20; У, 14
Пластина - У, 33
Плаха - I, 73
Плесень - У, 34
Повал - I, 74; П, 59
Повалуша - I, 75
Поветь - I, 76
Поглощение антисептика - У1, 21

Подвязник - У, 36
Подзор - I, 78; II, 58
Подклет - I, 77
Подкос - II, 60
Подпятник - III, 21
Подтеок - I, 79
Показатель распределения -
УI, 22
Полица - I, 80; II, 61
Полотенце - II, 62; IV, 15
Полувал - I, 81
Полуколонна - I, 82
Помочи (кронштейн-консоли) -
I, 83
Поростье - У, 37
Портал - I, 84
Портал перспективный - I, 85
Поток - I, 87
Потолок подшивной - I, 86
Предпропиточная влажность -
УI, 23
Предпропиточная подготовка -
УI, 24
Прибойна - I, 88
Придел - I, 89
Прируб - I, 90
Прируб алтарный - I, 91
Притвор - I, 92
Причелина - I, 93; II, 63;
IV, 16
Прогон - I, 94; II, 64
Проницаемость пропиточной
жидкости - УI, 25
Проницаемость - УI, 26
Пропитка древесины - УI, 27
Пропиточные свойства
антисептика - УI, 28
Пропитываемость - УI, 29
Пятистенок - I, 95
Рақ - У, 38
Рамка уступчатая - III, 22

Раскалываемость - У, 39
Раскос - II, 65
Распределение антисептика -
УI, 30
Резьба - IV, 17
Резьба глухая - IV, 18
Резьба накладная - IV, 19
Резьба объемная - IV, 20
Резьба пропильная - IV, 21
Роза - III, 23
Ротонда - II, 66
Рубка в лапу - I, 96
Рубка в реж - I, 97
Рубка на почве - I, 98
Рундук - I, 99
Руст - I, 100
Руст дощатый - I, 101
Ряж - I, 102
Самцы - I, 103
Свая - I, 104
Светелка - I, 105
Свободная емкость - УI, 31
Сени - I, 106
Сердцевина - У, 40
Серьга - III, 24
Синева - У, 41
Скала - II, 67
Скара - I, 107
Скит - I, 108
Сковородень - I, 109
Скорость проникновения пропи-
точной жидкости - УI, 32
Скорость пропитки - УI, 33
Слега - II, 68
Слега коньковая - II, 69
Слеги - I, 110
Слезник - II, 70
Слухи - III, 25
Солея - I, 111
Срачивание в замок - II, 71
Срачивание вилкой - II, 72

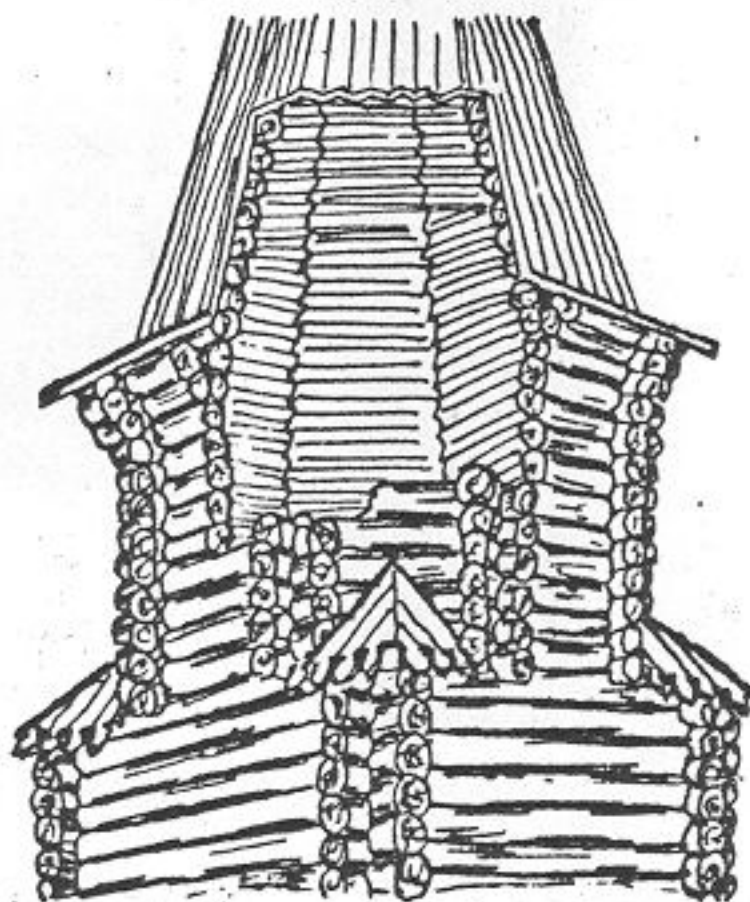
Срачивание внакладку - II, 73
Срачивание на шип - II, 74
Срачивание шипом - II, 75
Средний орок олу́бы изделий -
УI, 34
Стамик - I, 113; II, 76
Стена - I, 114
Стойка - I, 115
Стойкость против коррозии -
У, 42
Столяр-белодеревец - IV, 22
Столяр-краснодеревец - IV, 23
Стропило - II, 77
Стулья овальные - I, 116
Сухарики - I, 117
Сухобокость - У, 43
Табачные сучки У, 44
Твердость дерева - У, 45
Терраса - I, 118
Тетива (косоур) - I, 119
Трапезная - I, 120
Трещина - У, 46
Т-400, СТ-500 - У, 47
Тын - I, 121
Тябла - I, 122
Удержание антисептика - УI, 35
Узор пропильный - IV, 24
Условия олу́бы древесины -
УI, 36
Уязвимость объекта защиты -
УI, 37
Фактверк - I, 123
Фиа́ла - I, 124; IV, 25

Филенка - I, 125
Фонарь - I, 126
Фронтон - I, 127; II, 78
Фронтонный пояс - I, 128
Фундамент - I, 129
Химические меры защиты - УI, 38
Хоромы - I, 130
Хоры - I, 131
Часовня - I, 132
Чашка (ча́ша) - I, 133
Чело (лоб) - I, 134
Червоточина - У, 48
Четверик - I, 135
Четвертина - У, 49
Четырехстенка - I, 136
Чистое поглощение - УI, 39
Шатер - II, 79
Шатровка - I, 137
Шейка (шея) - I, 138
Шестистенок - I, 139
Шпрингель - II, 80
Щипец (самец, фронтон) - I, 140
Энтомология - УI, 40
Этаж - I, 141
Этаж подвальный - I, 142
Этаж полуподвальный - I, 143
Этаж цокольный - I, 144
Яблоко - II, 81
Ядро - У, 50
Ядровые пятна - У, 51
Ярус - I, 145



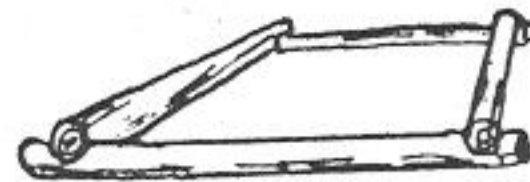
І. С Р У Б

КОНСТРУКЦИЯ, СТРОИТЕЛЬНЫЕ ЭЛЕМЕНТЫ,
УЗЛЫ, ПРИЕМЫ, ИНТЕРЬЕР

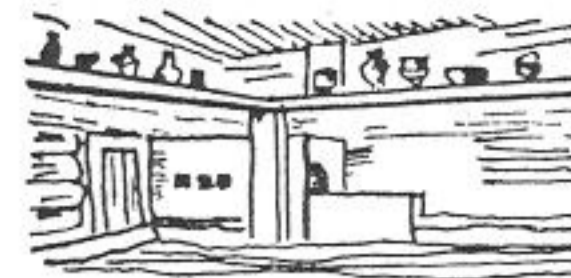


1. АНГРЕСОЛИ – половинный этаж, встроенный в надземный для увеличения полезной площади. Использовался в основном для спален и детских комнат.
2. АТЛАНТ – опора в виде мужской фигуры; колонна, поддерживающая небесный свод.
3. БАЛЯСНИК – ажурное ограждение балконов, гульбищ, звонниц и пр., состоящее из ажурных стоек (балясин), несущих поручень.
4. БЕЛЬВЕДЕР – надстройка над домом для обозрения окрестностей или другие надстройки над основным объемом общественного здания.
5. БРАНДМАУЭР – противопожарная огнестойкая стена, разъединяющая смежные помещения одного здания или два смежных здания. Предотвращает распространение пожара.
6. БРУС – распространенный тип крестьянской избы, в которой все помещения спланированы на одной оси в форме вытянутого прямоугольника.
7. ВЕЖА – сторожевая наблюдательная башня в крепости.
8. ВЕНЕЦ – один горизонтальный ряд бревен в срубе, связанных в углах врубками.
9. ВЕНЕЦ ЧЕРЕПНОЙ – верхний венец избы, поддерживающий матицу и потолок; в бревнах или брусьях этого венца сделаны выемки для крепления.
10. ВЕРАНДА – открытая или застекленная галерея с крышей при доме; садовая беседка больших размеров.
11. ВЕРЕЯ – столб, на который навешивалось полотнище ворот (часто резное).
12. ВЗВОЗ – наклонный деревянный помост для въезда на второй этаж хозяйственного двора избы северного типа.
13. В ЛАС – отеска внутренних стен сруба под единую плоскость снизу доверху при сохранении закругления в углах.
14. ВОРОНЦЫ – длинные деревянные полки вдоль стен избы, отделяющие в курной избе верхнюю закопченную часть помещения от нижней – чистой. На воронцы ставили различную домашнюю утварь, клали инструмент.

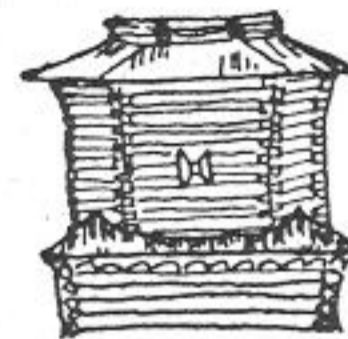
15. **ВОСЬМЕРИК** - восьмигранный объем, применяемый в архитектуре при переходе от кубического помещения к куполу.
16. В **ОХРЯПКУ** - соединение двух бревен впрямую, когда угол соединения выполнен в прямоугольной форме как на верхнем, так и на нижнем бревне. Как правило, применяется при возведении хозяйственных построек.
17. **ВРУБКА** - соединение в углах и местах пересечения бревен или брусьев (разговорное - рубка). Существует много типов врубок (рубок).
18. **ВРУБКА В ИГЛУ** - способ укладки бревен в стенах, рубленых с остатком, когда чашка делается у более толстого конца, а тонкий врезается в бревно поперечной стены.
19. **ВРУБКА В КРИК** - рубка стен с выступающими за края орудя концами бревен, у которых крепежная выемка делается в четверть круга с вертикальным поперечным срезом.
20. **ВРУБКА В ЛАПУ** - система соединения бревен или брусьев под углом без остатка, т.е. без выпущенных за пределы наружной плоскости стены концов бревен;
- соединение в венец без выхода концов бревен за плоскость стены.
21. **ВРУБКА В ОБЛО** - соединение горизонтально укладываемых бревен в углу с помощью чаши, вырубленной в нижнем бревне для укладки верхнего бревна. Остающиеся при этом за углом концы бревен называются остатком.
22. В **РЕЖ** - соединение бревен в стене с просветом между ними, не вплотную.
23. В **РЕЖЬ** - рубка граней (стен) с просветом.
24. **ВСХОДНЯ** - доска с набитыми поперек планками; используется в качестве лестницы, например, в шатрах.
25. В **ЧЕТВЕРТЬ** - способ настилки потолка или пола в постройках с накатом из пластин (половин) бревен, плотно подогнанных, что достигается с помощью выемки прямоугольника с торца.
26. **ВЫКЛАДКА** - архитектурный декор щипца, выложенный отдельными дощечками.
27. **ВЫПУСКИ** - бревна, концы которых выступают за пределы внешней плоскости стены и служат опорой для свесов галерей, кровель, площадки висячих крылец.



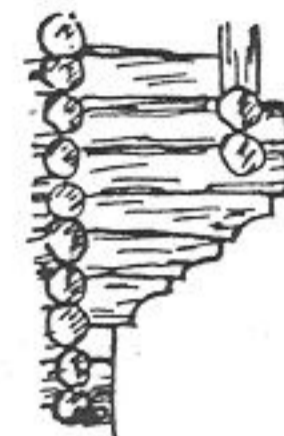
Венец



Воронцы



Восьмерик



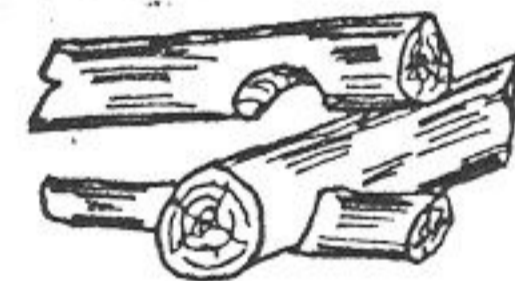
Выпуски



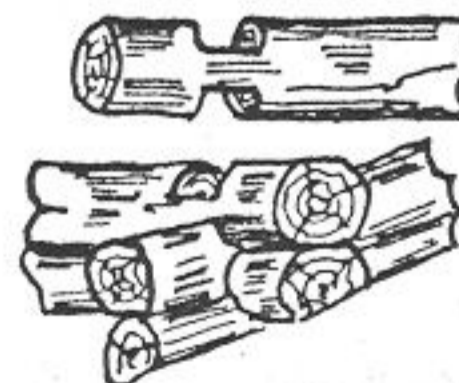
В лапу



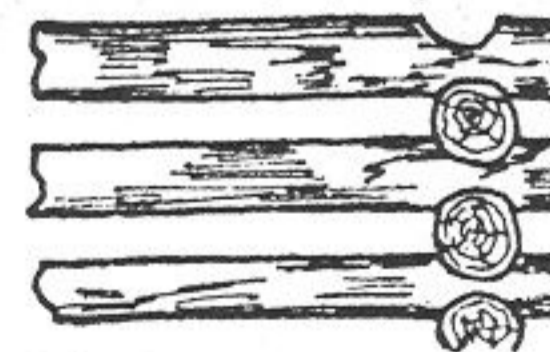
В обло



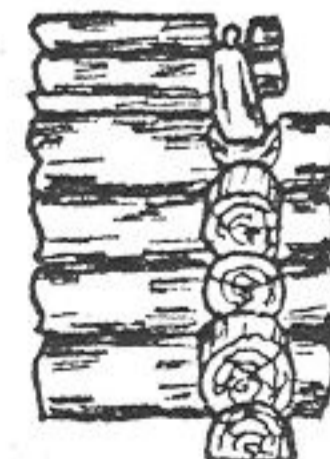
В охлуп



В охряпку



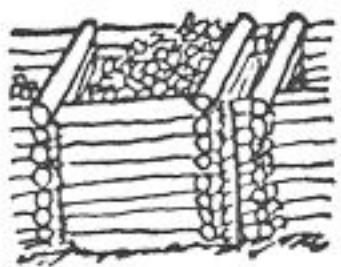
В режь



В чашу

28. ГОРНИЦА – парадная чистая комната в крестьянской избе.
29. ГОРОДНЯ – бревенчатый четырехстенный сруб, заполненный глиной или камнем; входил в систему древних укреплений.
30. ГУЛЬБИЦЕ – открытая или крытая галерея, примыкающая к зданию с двух или трех сторон, часто на уровне второго этажа.
31. ДОМ ДВОЙНОЙ – изба или две избы, амбар, двор и сарай, тесно примыкающие более протяженными стенами один к другому; главными (торцевыми) фасадами выходят на улицу. У каждого сруба самостоятельная двускатная высокая крыша с параллельными друг другу коньками.
32. ДОМ ТРОЙНОЙ – "сомкнутая тройня" на главный фасад, на который выходят торцы построек. Каждый объем тройни имеет самостоятельную кровлю, ясно подчеркивающую четкое трехрядное членение постройки.
33. ДЬЯКОННИК – помещение, примыкающее с угла к основному объему алтаря.
34. ЗАПЛОТ – горизонтальный глухой забор, выполненный из пластин, установленных в пазы столбов.
35. ИЗБА ГЛАГОЛЕМ – изба, в которой хозяйственная постройка расположена под прямым углом к жилой части; в плане напоминает букву "Г".
36. ИЗБА КОШЕЛЕМ – жилая постройка со двором, примыкающим к избе сбоку, представляющая собой закрытый объем под одной крышей. Квадратный в плане кошель имеет асимметричный боковой фасад, поскольку конек проходит по центру жилой части здания.
37. ИЗБА ПЯТИСТЕННАЯ – конструкция избы, обусловленная необходимостью увеличения количества жилых помещений.
38. ИЗБА С КЛЕТЬЮ – состоит из двух одинаковых по высоте частей: верхней – избы и нижней – подыбицы. В избе жили, в подыбице хранили хлеб, овощи, имущество. Каждое помещение имело самостоятельный вход. Из избы двери вели в сени, а из избыицы – на улицу.
39. ИЗБА СО СВЯЗЬЮ – четырехстенка с пристроенной к ней клетью, под одной крышей. Тип жилища с трехчастной планировкой, состоящей из избы, сеней и клетки. В клетю ставилась русская печь и получалось жилище из двух изб – передней и задней, соединенных сквозными сенями.

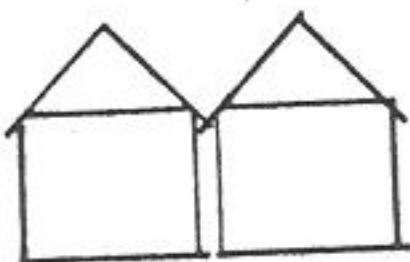
40. ИЗБА ЧЕТЫРЕХСТЕННАЯ – состоит из одной утепленной клетки и нескольких сеней, прикрывающих вход от непогоды. Подобные постройки характерны для бобылей, батраков, т.е. беднейшей части крестьянства. Отсутствие собственных лошадей и скота позволяло хозяину обходиться без двора.
41. ИЗБА ШЕСТИСТЕННАЯ (двойня) – конструктивную основу постройки составляет связь шести капитальных стен: две расположены параллельно улице и четыре – перпендикулярно ей. Особенность планировки шестистенки – в наличии трех изолированных помещений по передней линии застройки дома. Двор расположен позади дома, на одной продольной оси с жильем.
42. ИКОНОСТАС – каноническая композиция икон, расположенных в несколько ярусов. Иконостас отделяет алтарь от остального помещения. В небольших часовнях, где нет алтаря, иконостас размещают на восточной стене.
43. КАРИАТИДА – опора, кронштейн в виде женской фигуры.
44. КАРНИЗ – горизонтальный выступ, завершающий стену или идущий над окнами или дверями.
45. КЛЕТЬ – особое помещение при избе или отдельная нежилая постройка для хранения имущества; кладовая.
46. КОЛОННА – отдельно стоящая опора в виде столба.
47. КОНИК – широкая лавка у входной двери в избе.
48. КРОНШТЕЙН – разновидность конопли, имеющая декоративно-художественную оформление.
49. КРЫЛЬЦА-БАЛКОНЫ – двухъярусные конструкции, объединяющие в одно целое балкон второго этажа и навес над входной дверью в избу.
50. КРЫЛЬЦО ВИСЯЧЕЕ – опирающееся не на столбы, а на выпуски, т.е. на концы выступающих из сруба бревен.
51. КРЫЛЬЦО В РЯЖ – монолитное рубленое прочное основание из горизонтальных бревен с наружным открытым маршем лестниц.
52. КРЫЛЬЦО НА СТОЛБАХ – вертикальная опорная система, поддерживающая выносную площадку и лестницы крыльца.
53. КРЫЛЬЦО ПРИРУБОМ – прямоугольная глухая клеть с широким дверным проемом и внутренней скрытой лестницей.
54. ЛОПАТКА – плоский вертикальный выступ на стене в виде пилотры без капитали.



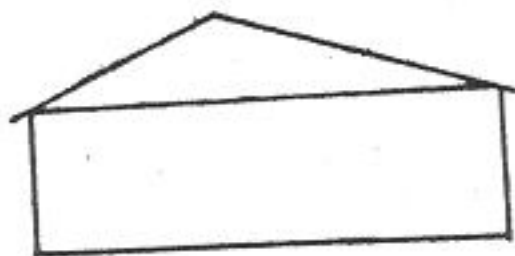
Городня



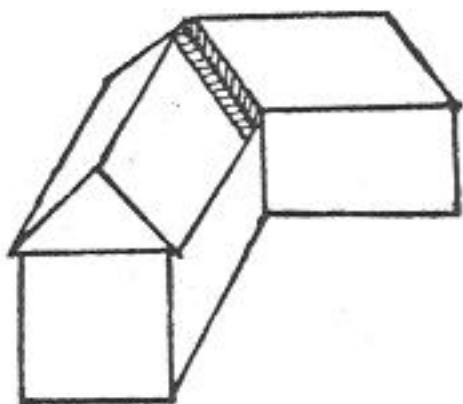
Гульбище



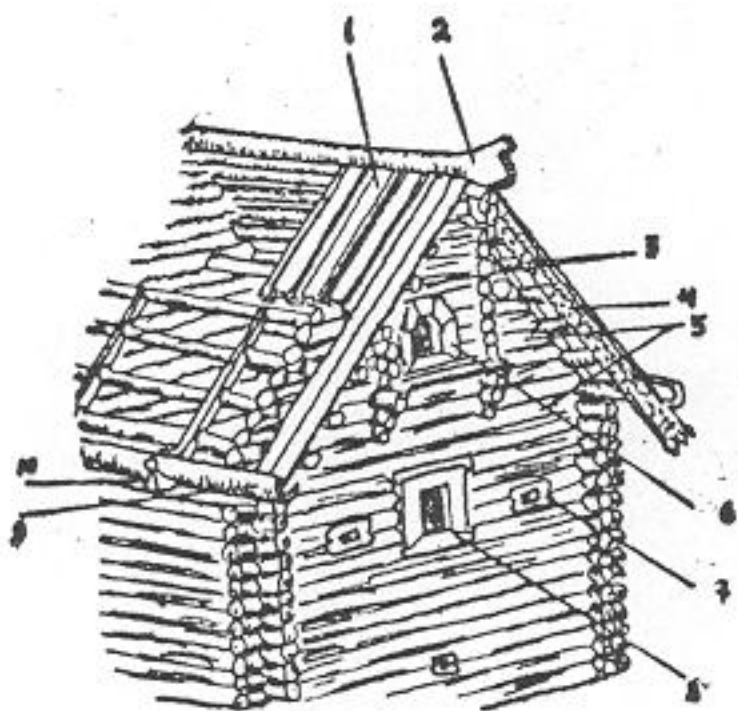
Дом двойной



Дом кошелем



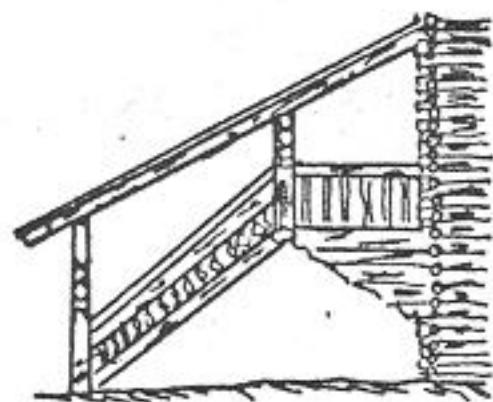
Дом глаголем



- 1 - тесовая кровля
- 2 - охлупень
- 3 - слегы
- 4 - причелина
- 5 - самцы
- 6 - слуховое окно
- 7 - волоковое окно
- 8 - красное окно
- 9 - водосток
- 10 - курица



Клеть



Крыльцо высячее

55. ЛОТОК - брус с выдолбленным желобом-водостоком.

56. МАНСАРДА - помещение под кровлей, которая круто поднимается от карниза, а у верхнего обреза окон образует перелом и становится пологой;

- жилое помещение под крышей в чердачном объеме;
- горенка, теремок, вышка; жилое или хозяйственное помещение на чердаке под крутой с изломом кровлей.

57. МАТИЦА - главная балка деревянного потолка.

58. МЕЗОНИН - неполный верхний этаж над средней частью дома; характерен для эпохи классицизма;

- полуэтаж, надстройка, вышка; надстройка над средней частью дома.

59. МОСТ - кроме обычного значения - всякое место, вымощенное бревнами; настил пола; пол в сенях.

60. НАГЕЛЬ - короткий стержень, пропущенный через доски или брусья.

61. НАКАТ - часть плоского деревянного покрытия, состоящего из бревен, жердей, пластин теса и др. деревянного материала, уложенного в виде сплошного настила на балки или стены.

62. НАЩЕЛЬНИК - рейка, закрывающая стык между параллельными досками или брусьями.

63. НИША - местное углубление в стене.

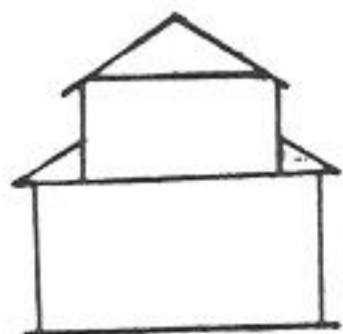
64. ОКНО ВОЛОКОВОЕ - оконце, изнутри закрываемое доской-затяжкой. Прорезалось между двумя горизонтальными бревнами. Высота его не превышала толщины бревна, ширина - в полтора раза больше высоты.

65. ОКНО КОЛОДЧАТОЕ - имеет цельную колоду, состоящую из четырех прочно связанных между собой брусьев.

66. ОКНО КОСЯЧАТОЕ - проем в стене, укрепленный двумя боковыми брусьями (косяками). Вверху брусья связаны между собой третьим - поперечным брусом (притолокой), внизу брусья упираются непосредственно в бревна сруба.

67. ОПЕЧКА - бревенчатая клеть, предназначенная для установки на нее печи и ее конструкций.

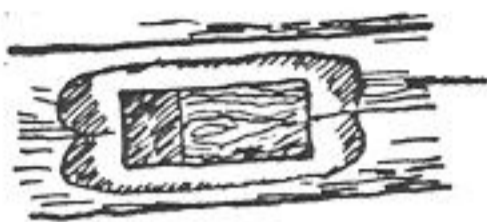
68. ОХЛУПЕНЬ - тяжелое бревно, которым прижимают кровельный тес к коньковой слеге. Самая высокая точка постройки, в которой сходятся скаты крыши и линия фронтона.



Мезонин



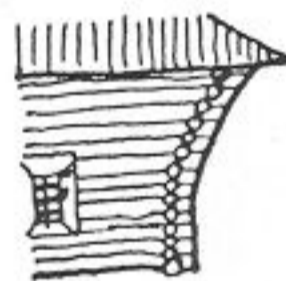
Мансарда



Окно волоковое



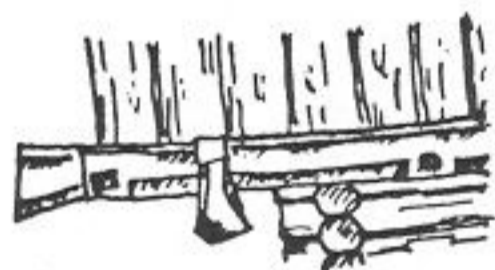
Окно косячатое (красное)



Повал



Портал



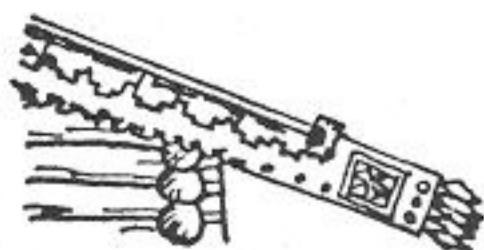
Поток



Прируб

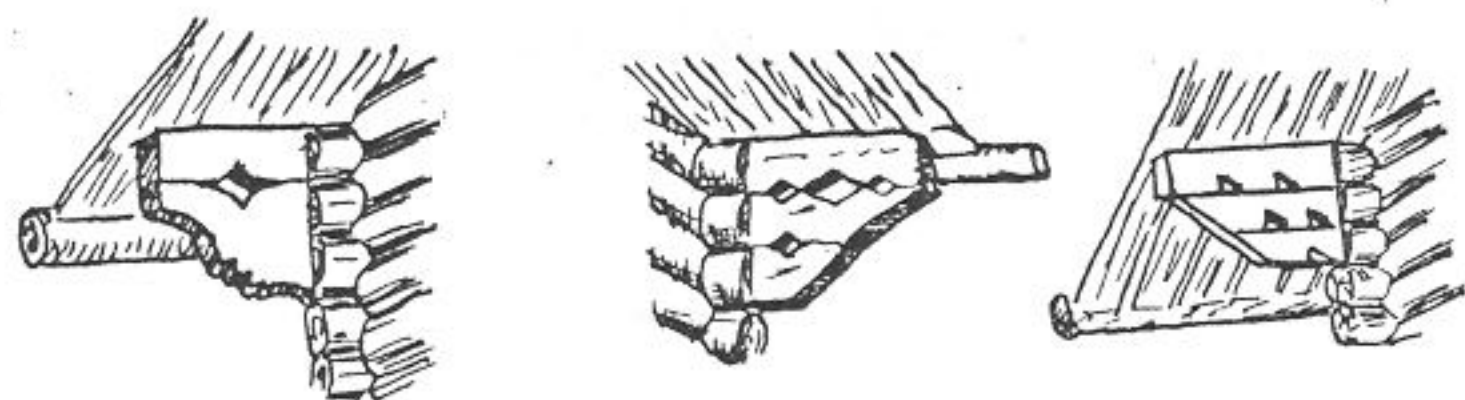
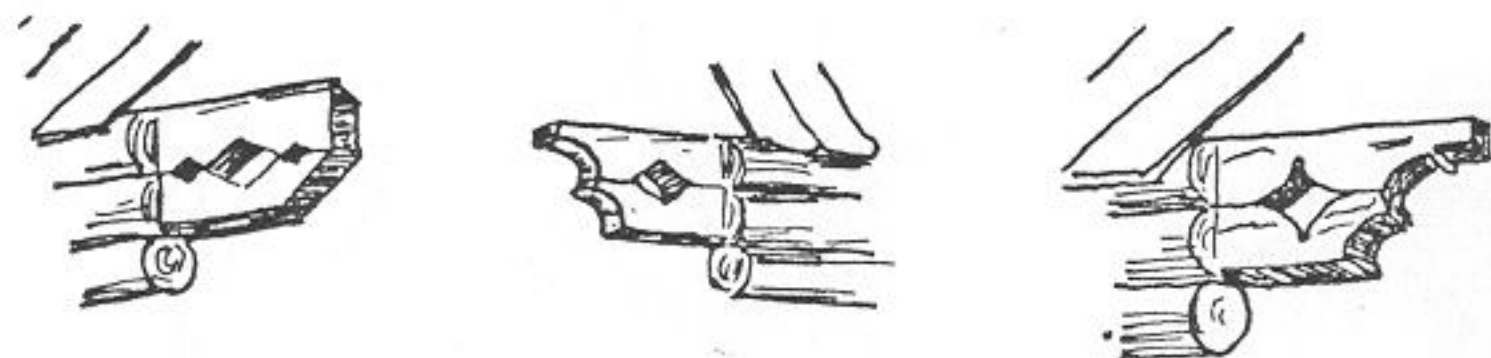
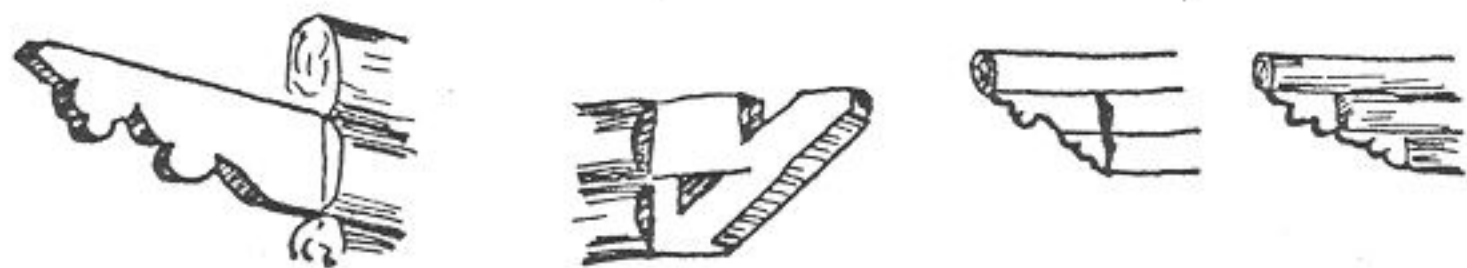
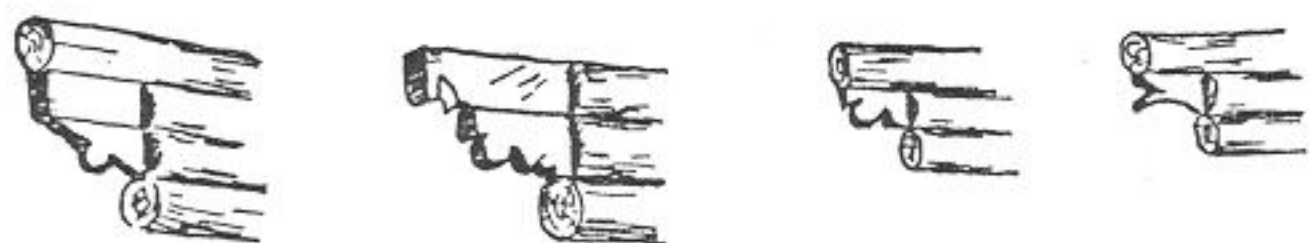


Прируб алтарный



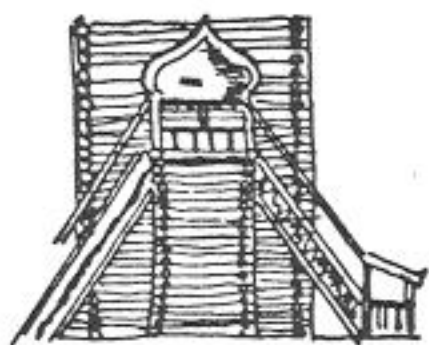
Причелина

69. ОЧЕП – слегы или жердь, служащая рычагом; на очепе поднималось ведро с водой из колодца. На укрепленном на потолке избу очепе подвешивалась колыбель (зыбка).
70. ПАПЕРТЬ – широкое крыльцо или галерея перед входом в храм.
71. ПЕРЕД – летняя изба на высоком подклете, входящая в состав дома или двора.
72. ПЕРЕРУБ – небольшой объем деревянной постройки, конструктивно связанный с более крупной частью здания;
– постройка, конструктивно связанная с более крупной частью постройки;
– пересечение наружной стены поперечной стеной.
73. ПЛАХА – половина расколотого или распиленного вдоль бревна. Употреблялась для настила полов и потолков, а также для мощения дворов.
74. ПОВАЛ – верхняя, постепенно расширяющаяся часть сруба, выполняющая архитектурно-конструктивную роль карниза.
75. ПОВАЛУША – деревянная башня, входящая в состав жилых хором.
76. ПОВЕТЬ – второй этаж хозяйственного двора избы северного типа.
77. ПОДКЛЕТ – нижний этаж постройки; обычно имеет хозяйственное назначение.
78. ПОДЗОР – наиболее выступающая часть кровли, вынос которой поддерживается рядом пропусков, выходящих за пределы угла торцов верхних профильных бревен сруба.
79. ПОДТЕСОК – тес, идущий на первый (нижний) олоя деревянных кровель.
80. ПОЛИЦА – нижняя пологая часть кровли.
81. ПОЛУВАЛ – выступ с постоянным сечением в виде полукруга.
82. ПОЛУКОЛОННА – пилястра, выступающая из плоскости стены на половину своей ширины.
83. ПОМОЧИ (кронштейн-консоли) – выпущенные концы бревен, поддерживающие галерею, карниз, балкон.
84. ПОРТАЛ – декоративное обрамление дверного проема здания.
85. ПОРТАЛ ПЕРСПЕКТИВНЫЙ – обрамление входа в виде ряда уходящих в глубину стены уступов.
86. ПОТОЛОК ПОДШИВНОЙ – потолок, подшитый онизу к балкам, уложенным на стены.

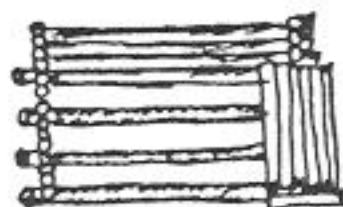


Повалы-помочи

87. ПОТОК – деталь безгвоздевой тесовой кровли: брус или лоток, в который упираются нижние концы кровельного теса.
88. ПРИБОЙНА – вертикальная доска, закрывающая переруб.
89. ПРИДЕЛ – дополнительный храм со своим иконостасом, примыкающий к основному церковному зданию либо включенный в его объем.
90. ПРИРУБ – более низкая часть здания, органически включенная в его общую композицию.
91. ПРИРУБ АЛТАРНЫЙ – восточная часть церкви, отделенная от остальных помещений иконостасом.
92. ПРИТВОР – небольшое крытое помещение перед входом в церковь; – закрытое помещение перед входом в храм либо в трапезную.
93. ПРИЧЕЛИНА – доска, закрывающая наружные торцы подкровельных слег, обычно украшена резьбой.
94. ПРОГОН – балка, переброшенная с одной стены (либо несущей конструкции).
95. ПЯТИСТЕНОК – изба из двух смежных помещений, разделенных бревенчатой капитальной стеной, которая идет от земли до верхнего венца сруба и торцами бревен выходит на главный фасад, члена его на две части.
96. РУБКА В ЛАПУ – соединение горизонтально укладываемых бревен в углу в помощью затески с четырех сторон их концов, при которой в верхнем бревне оставляется шип, в нижнем – паз для него.
97. РУБКА В РЕЖ – тип сруба, в котором бревна уложены не плотно, а на некотором расстоянии друг от друга и связаны между собой только в углах.
98. РУБКА НА ПОЧВЕ – укладка венцов сруба прямо на землю без фундамента.
99. РУНДУК – сруб крыльца, само крыльцо или верхняя площадка крытого крыльца.
100. РУСТ – неотесанный, грубый, груботесанный материал с выпуклой лицевой поверхностью.
101. РУСТ ДОЩАТЫЙ – руст в виде неправильной формы горизонтальных полос, ширина которых не намного превосходит просвет между ними.
102. РЯЖ – опора, основание под сооружение, срубленное из бревен в виде клетки.



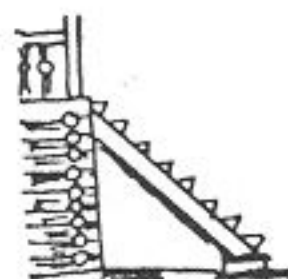
Рундук



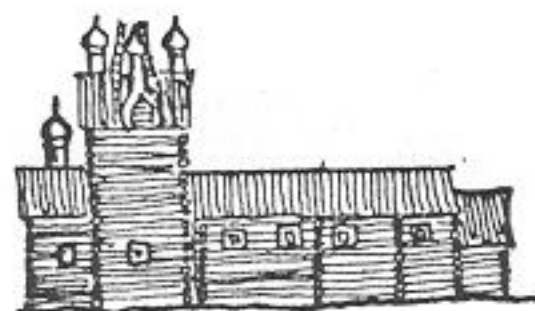
Слеги



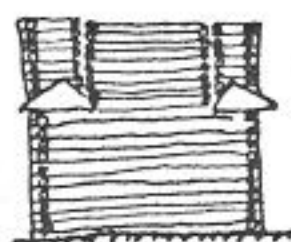
Шипец, салец
(фронтон)



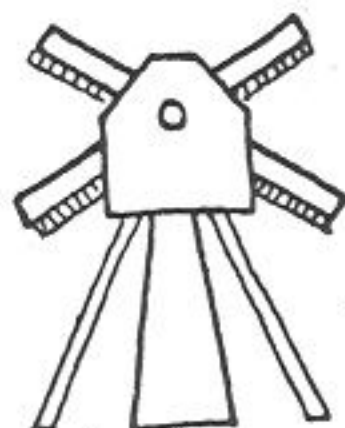
Тетива (косоур)



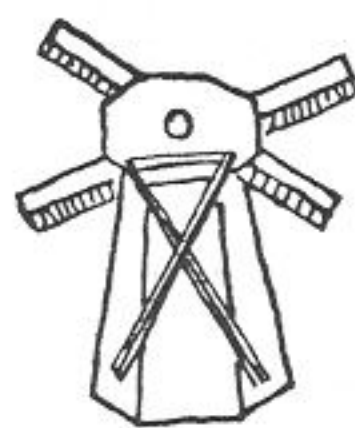
Трапезная



Четверик



Мельница-
столбовка



Мельница-
шатровка



Ярус

103. САМЦЫ - бревна в верхней части фасада (фронтон, чела). Самцовая кровля - безгвоздевая.

104. СВАЯ - брус или бревно, вертикально вбитые в землю.

105. СВЕТЕЛКА - комната в верхней части избы, обычно неотапливаемая.

106. СЕНИ - нежилое помещение, расположенное между отдельными клетями в избе или хоромах и между отдельными палатами в каменном здании. Обычно в сени вела лестница, расположенная снаружи здания.

107. СКАРА - берестяная кора для устройства гидроизоляционного слоя.

108. СКИТ - небольшой уединенный монастырь.

109. СКОВОРОДЕНЬ - Т-образное крепление брусьев с помощью трапециевидального выступа, расширяющегося к концу одного бруса и плотно подогнанного под гнездо той же формы на другом бросе.

110. СЛЕГИ - горизонтально положенные бревна, образующие подкровельную конструкцию.

111. СОЛЕЯ - несколько возвышенная часть церковного пола перед алтарем (иконостасом).

112. СРУБ - деревянное сооружение без пола и перекрытий, возведенное из горизонтальных или вертикальных бревен или брусьев.

113. СТАМИК - деревянный стержень, предназначенный для жесткой связи охлупня с коньковой слегой крыши.

114. СТЕНА - вертикальная часть здания, служащая для поддержания перекрытий и для разделения помещения на части.

115. СТОЙКА - брус, установленный в гнезде лежня.

116. СТУЛБЯ СВАЙНЫЕ - опоры для нижнего венца или несущих балок пола, воспринимающие всю нагрузку от постройки; - бревна-коротыши, поставленные торцами под нижние венцы или углы здания.

117. СУХАРИКИ - небольшие прямоугольные выступы под карнизом, образующие прерывистый ряд с малыми промежутками.

118. ТЕРРАСА - балкон на уровне этажа (терраса - открытая или застекленная).

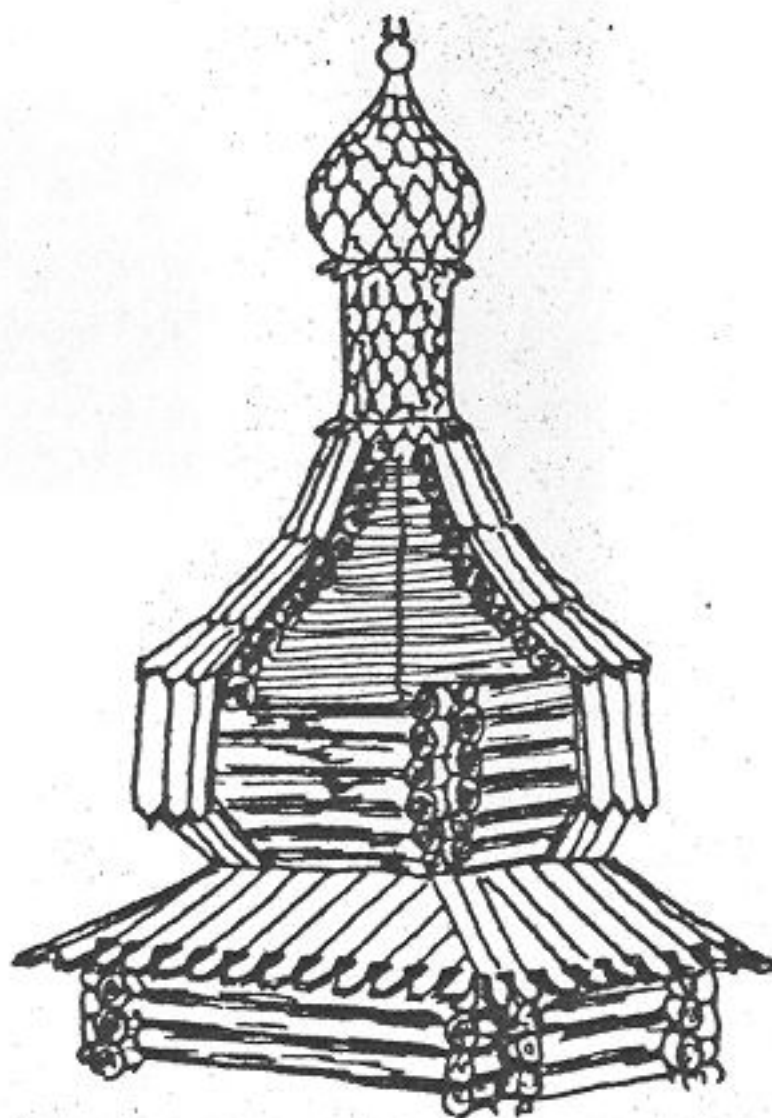
119. ТЕТИВА (косоур) - основной элемент конструкции лестницы: один из двух наклонных брусьев, несущих ступени.

120. ТРАПЕЗНАЯ - пристройка с западной стороны церкви. По высоте ниже основного объема.
121. ТЫН - ограда из вертикальных бревен, кольев, жердей, устроенная без пролетов.
122. ТЯБЛА - горизонтальные деревянные брусья с пазами, в которые ставились иконы в иконостасе;
- брус, разделяющий ряды икон в иконостасе. Концы бруса заделаны в стены;
- наклонные балки в церковном пирамидальном (шатровом) потолке типа "небо".
123. ФАХТВЕРК - каркас стены, состоящий из вертикальных, горизонтальных и наклонных брусков, пролеты между которыми заполняют глиной, камнем, битым кирпичом.
124. ФИАЛА - украшение на доме в виде глухой фигурной башенки или сосуда с высокой крышкой.
125. ФИЛЕНКА - декоративная прямоугольная выемка на гладкой поверхности стены или двери с профилированной рамкой;
- вставная часть полотна двери, имеющая прямоугольное углубление почти по всей лицевой поверхности.
126. ФОНАРЬ - нависший над землей выступ здания, имеющий окна с трех сторон.
127. ФРОНТОН - завершение (обычно треугольное) фасада здания, портала, колоннады, ограниченное двумя скатами крыши по бокам и карнизом у основания.
128. ФРОНТОННЫЙ ПОЯС - ряд остrokонечных кровелек-фронтонок, охватывающий восьмерик церкви. Эта деталь защищает сруб восьмерика от осадков и одновременно смягчает суровость массива сруба.
129. ФУНДАМЕНТ - подземная часть сооружения, обеспечивающая его устойчивость.
130. ХОРОМЫ - крупный (большой) древнерусский дом с многочисленными помещениями.
131. ХОРЫ - верхняя открытая галерея; балкон внутри церкви или зала в жилом доме.
132. ЧАСОВНЯ - небольшое культовое здание с иконами, но без алтаря. Предназначено для нерегулярных богослужений.
133. ЧАШКА (чала) - выемка у конца бревна для рубки стен определенными способами: с остатком, в обло и др.

134. ЧЕЛО (лоб) - фронтоны, верхняя часть фасада, заключенная между скатами крыши.
135. ЧЕТВЕРИК - часть здания четырехгранной в плане формы;
- четырехгранный сруб.
136. ЧЕТЫРЕХСТЕНКА - изба из одного помещения без сеней, из четырех стен, колодцем.
137. ШАТРОВКА - мельница, у которой основной объем неподвижен, а верхнюю часть с крыльями можно поворачивать, устанавливая против ветра.
138. ШЕЙКА (шея) - глухой барабан, несущий церковную главку, главу.
139. ШЕСТИСТЕНОК - дом, имеющий сруб, разделенный внутри двумя поперечными стенами, отделяющими сени от жилых помещений.
140. ШИПЕЦ (самец, фронтоны) - верхняя часть торцевой стены сруба, ограниченная двумя скатами кровли.
141. ЭТАЖ - часть здания, включающая помещения с полами в одном уровне.
142. ЭТАЖ ПОДВАЛЬНЫЙ - углубленный ниже уровня земли более чем на половину своей высоты этаж.
143. ЭТАЖ ПОЛУПОДВАЛЬНЫЙ - углубленный ниже уровня земли меньшей частью своей высоты этаж.
144. ЭТАЖ ЦОКОЛЬНЫЙ - относится к надземным, если верх его перекрытия возвышается над уровнем земли не менее 2 м. Чаще возводится в производственных помещениях.
145. ЯРУС - убывающее по высоте горизонтальное членение объема здания;
- горизонтальный ряд икон в иконостасе.

П. К Р Ы Ш А

КОНСТРУКЦИЯ, КРОВЛЯ, СТРОИТЕЛЬНЫЕ
ЭЛЕМЕНТЫ, СОЕДИНЕНИЕ И СРАЩИВАНИЕ ИХ



1. БАЛОСТРАДА – ограждение балконов, галерей, террас, крыш в виде перил, поддерживаемых отдельными столбиками—балясинами.
2. БАЛЯСНИК – ажурное ограждение балконов, гульбищ, звонниц, состоящее из фигурных стоек – балясин.
3. БАРАБАН – объем цилиндрической или многогранной формы, венчающий здание.
4. БЕГУНЕЦ – горизонтальный узор из треугольных углублений на поверхности стены, попеременно обращенных острием вверх и вниз.
5. БОЧКА – крыша в виде полуцилиндра с повышенным и заостренным килевидным верхом, образующая на фасаде фронтоны;
– форма кровли в виде неполного отсеченного снизу цилиндра с повышенным и заостренным верхом.
6. БОЧКА КРЕЩАТАЯ – пересечение двух бочек или бочки с прямоугольным силуэтом.
7. БРУС ПОДСТРОПИЛЬНЫЙ – брус, уложенный горизонтально и по всей длине опирающийся и закрепленный в сплошном сечении в кладке стены (мауэрлат) или на стойках по балкам.
8. БУСЫ – узкий декоративный лепной элемент, состоящий из шаров и продолговатых элементов.
9. ВЕРХ – композиционное завершение центральной части церкви, определяющее ее тип и архитектурно-художественный образ. По верхам церкви различаются на клецкие, шатровые, ярусные, многоглавые и др.
10. ВОДОТОЧНИКИ (потоки) – длинные большого диаметра долбленые желоба с большими выпусками за пределы свесов фронтонов.
11. ВЫКЛАДКА – архитектурный декор щипца, выложенный отдельными дощечками.
12. ВЯЗКА ДЕРЕВА – способ соединения элементов под углом. Вязка применяется, когда соединяемые части встречаются концами, образуя различные углы (первого рода), когда конец одного бруса или элемента входит в середину другого (второго рода) и, наконец, когда бруссы взаимно перекрещиваются (третьего рода).
13. ГЛАВА – завершение церкви, купол разной конфигурации (формы);
– совокупность барабана с главкой.

14. ГЛАВА ГРИБОВИДНАЯ - завершение с утолщенным шаровым сегментом.
15. ГЛАВА ГРУШЕВИДНАЯ - завершение, имеющее чуть выше основания пучину, переходящую в плавное сужение кверху.
16. ГЛАВА ЛУКОВИЧНАЯ - форма покрытия с сильно поднятым заостренным верхом. Бока имеют большой вынос в сторону - пучину, превышающий радиус несущего ее барабана.
17. ГЛАВА МАКОВИЧНАЯ - форма близка к сфере, но имеет приподнятый и заостренный верх.
18. ГЛАВА ШАРОВИДНАЯ - завершение, покоящееся, как правило, на глухом квадратном или цилиндрическом постаменте.
19. ГЛАВА ШЛЕМОВИДНАЯ - полушара с вершиной, оттянутой вверх.
20. ГЛАВКА - кровля купола над барабаном.
21. ГОЛБИЦ - дощатый короб, прикрывающий лестницу в подполье.
22. ГОНТ - кровельный материал в виде клинчатых в сечении дощечек с пазом в кромке широкой части.
23. ГОНТАЛЬ - деревянный кольшек или металлический гвоздь, применяемый для крепления гонта и дражки к обрешетке.
24. ГРЕБЕНЬ - украшение крыши в виде ажурной решетки.
25. ДОСКА РЕЗНАЯ - конструктивная и декоративно-художественная деталь деревянного зодчества.
26. ДЫМНИК - печная труба, верхняя наружная часть дымохода, нередко украшенная металлическим обрамлением.
27. ЕНДОВА - впадина между выпуклыми поверхностями кровли.
28. ЕПАНЧА - протяженность ската, близкая к его высоте или больше нее.
29. ЗАКОМАНЫ - полукруглые завершения наружных стен церкви, по которым делают позакомарное покрытие.
30. ЗАТЯЖКА - горизонтальный брус (бревно), стягивающий нижние концы стропильных ног;
- брус (бревно), воспринимающий нагрузку от опор и отсека.
31. КОБЫЛКА - элемент продолжения стропильной ноги, необходимый для устройства карниза (свеса).
32. КОЛПАК - разновидность шатра, высота которого превышает его поперечник.
33. КОНЕК - конец склупня над челом, обработанный в виде головы лошади.



Бочка



Глава, главка



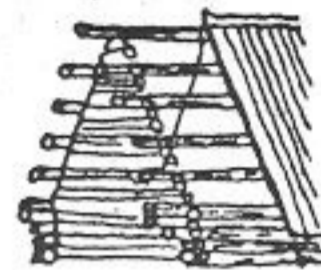
Дымник



Кокошник,
закома́ра



Коко́ра



Крыша
самцо́вая



Курица, коко́ра



Куб



Луковица



Конек



Деталь крыши
(кобылка)



Конек-охлупень

34. **КОНЕЦ** – верхнее горизонтальное ребро (перелом) крыши, образуемое пересечением ее двух скатов.
35. **КОНСОЛЬ** – кронштейн, служащий для поддержания выноса карниза, навеса, крыльца, балкона.
36. **КРОВЛЯ** – верхняя оболочка крыши, состоящая из водонепроницаемого слоя и (в большинстве случаев) обрешетки, уложенной на стропила.
37. **КРОВЛЯ БЕЗГВОЗДЕВАЯ (самцовая)** – покрытие, при котором тео кладут на горизонтальные бревна-слегги. Концы продольных слег врублены в поперечные стены сруба.
38. **КРОВЛЯ КУБОВАЯ** – покрытие, напоминающее по форме четырехгранную или восьмигранную главу.
39. **КРОВЛЯ САМЦОВАЯ** – тип кровли, при котором продольные балки укладываются на бревна стен, образуя щипцовые фронтоны торцовых стен.
40. **КРЫША** – верхнее покрытие здания, защищающее его от атмосферных осадков, ветра и др. атмосферных явлений. Состоит из стропил, обрешетки и кровли.
41. **КРЫША ВАЛЬМОВАЯ** – четырехскатное покрытие с треугольными скатами от конька до карниза по торцевым фасадам;
– кровля с треугольными скатами от карниза до вершины, поднимающимися над торцевыми стенами.
42. **КУБ** – деревянное квадратное в плане покрытие, образуемое пересечением двух бочек и имеющее для всех фасадов здания ослух, напоминающий луковичную главу.
43. **КУРИЦА** – жердь с корневидцем в виде крожов, врубленных в слегги вдоль скатов крыши.
44. **ЛАГИ** – горизонтально положенные брусья или бревна.
45. **ЛЕЖЕНЬ** – бревно (брус), предназначенное для опирания подкосов стропильных ног. Расположен параллельно мауэрлату.
46. **ЛЕМЕХ** – гнутые или прямые дощечки, служащие для покрытия крыш и заверший. Делают из осины, реже из дуба или хвойных пород.
47. **ЛУКОВИЦА** – форма покрытия церковной главы, напоминающая силуэтом луковицу.
48. **МАТИЦА** – балка, на которой держится дощатый потолок.
49. **МОСТ** – кроме обычного значения, обозначает всякое место, вымощенное бревнами; настил пола; пол в сенях.



Лемех



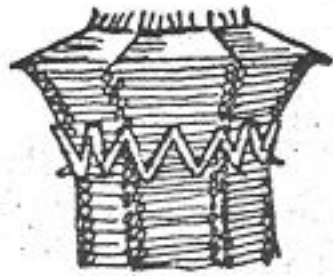
Замковое кольцо,
небо



Полица



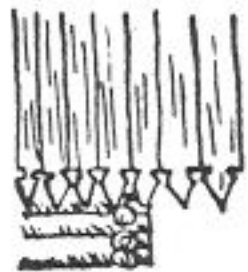
Полотенце



Пояс фронтонный



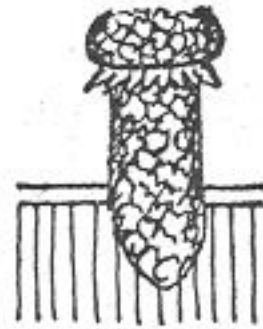
Сорока (конек)



Тес красный

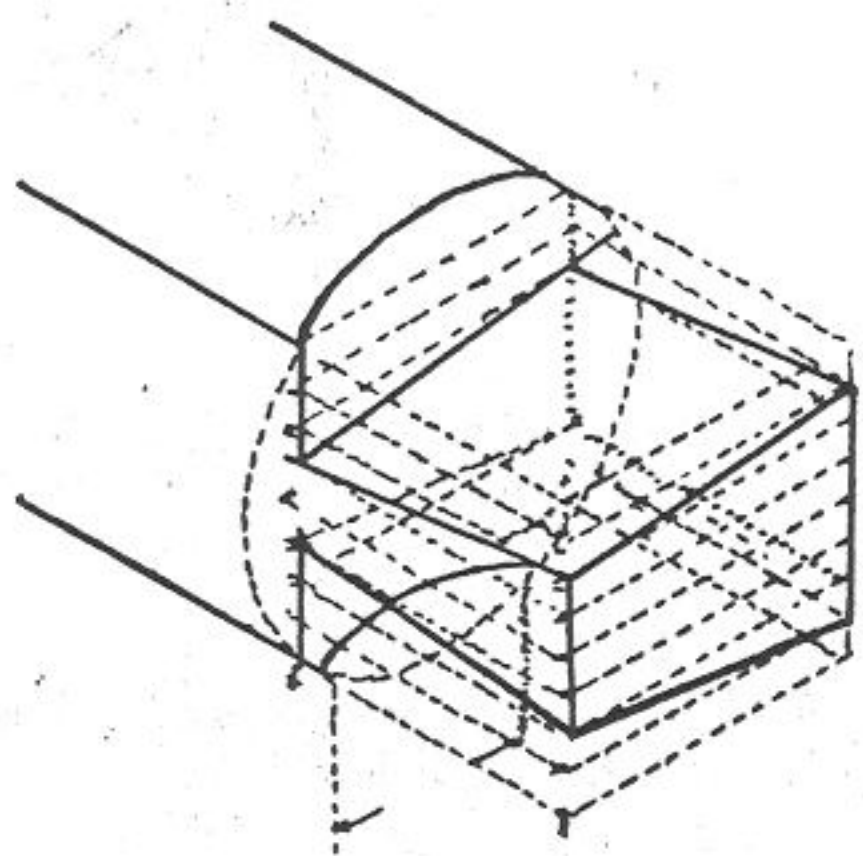


Шатер, шатровый верх,
шатровое покрытие

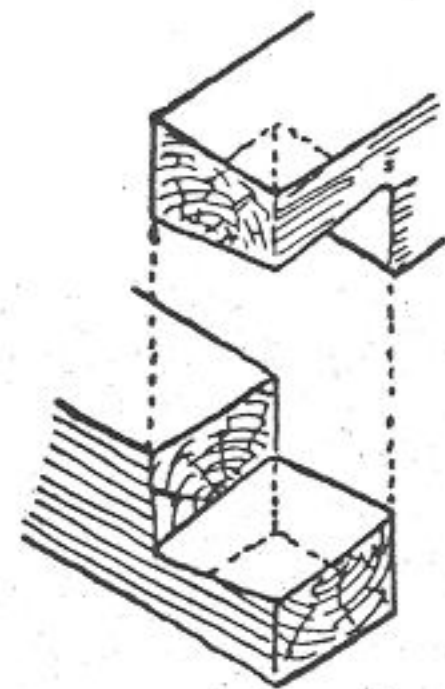


Шейка главки

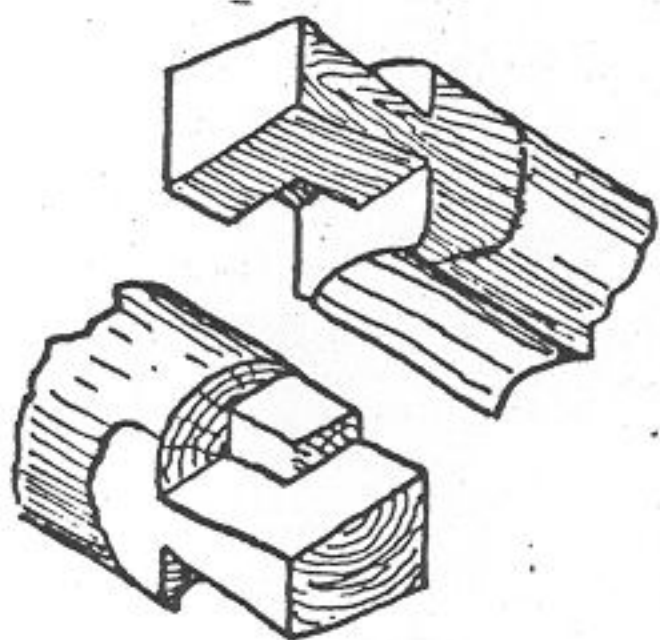
50. **НАРОЖНИК** - полустропила у накосной ноги, создающие скат кровли.
51. **НЕБО** - вид потолка, встречающийся в северных церквях. В центре массивный круг - замковое кольцо, в которое упираются наклонно идущие балки-тябла.
52. **НОГА СТРОПИЛЬНАЯ НАКОСНАЯ** - основание четвертого ската кровли.
53. **ОБРЕШЕТКА** - уложенные поперек стропил либо журавцов рейки, доски или брусья, на которые настилается кровля.
54. **ОГНИВО** - короткая доска с прихотливым силуэтом, свисающая от конька самцовой кровли на главном фасаде дома.
55. **ОПОНЫ** - стойки, предназначенные для опирания прогонов и соединенные с ними в шип или другими видами соединений.
56. **ОХЛУПЕНЬ (конек)** - самая высокая часть избы;
- выдолбленное снизу бревно, уложенное по коньку двускатной кровли и прикрывающее стык верхних концов тесин;
- бревно, прикрывающее на коньке двускатной кровли стыки досок; желоб, закрывающий стык тесин по гребню кровли.
57. **ПИЛЯСТРА** - вытянутое по вертикали и незначительное по ширине местное утолщение.
58. **ПОВАЛ** - расширение верхней части орудья постепенным выпуском наружу венцов, образующих подобие бревенчатого карниза;
- кронштейн, состоящий из выпусков верхних венцов бревен орудья. Кронштейн несет большой вынос крыши.
59. **ПОДЗОР** - украшение под свесами крыши в виде резных досок или полос, прорезанных из металла;
- резное украшение под карнизом, свесом кровли, обвязкой крыльца, скамьи;
- полоса с ажурным орнаментом, свисающим с карниза, параллельно ему.
60. **ПОДКОС** - элемент стропильной системы, предназначенный для придания жесткости несущей конструкции покрытия в поперечном направлении;
- элемент, предназначенный для усиления несущей способности стропильной ноги и частично берущий на себя часть нагрузки.
61. **ПОЛИЦА** - нижняя пологая часть крутой кровли или шатровой крыши, предназначенная для отвода воды от стен;
- пологий скат в основании более крутой кровли;
- более пологая часть кровли.



Разметка бревна для соединения в лапу



Замок V-половинную лапу



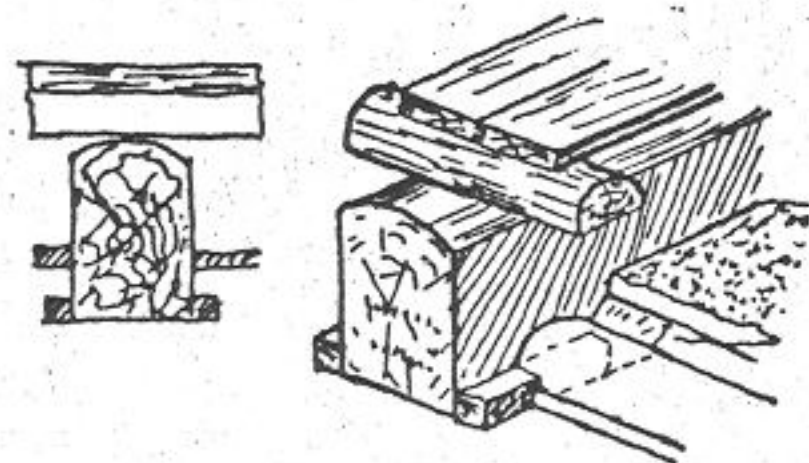
Замок угловой в лапу с зубом



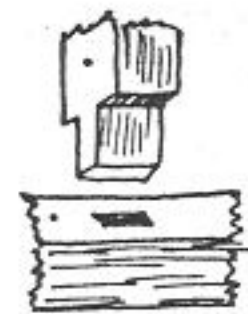
Сложный стропильный замок с двумя зубьями в один шип



Стропильный замок двойной с зубом без шипа



Устройство потолочных балок, наката и настилки полов



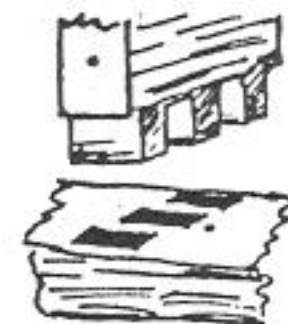
Замок шиповой простой



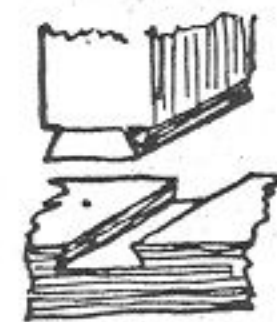
Замок в двойной уо



Замок коньковый



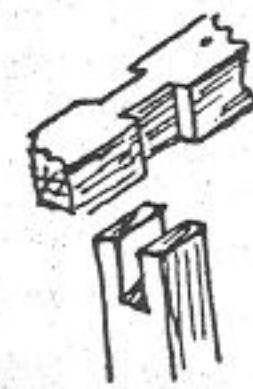
Замок с несколькими шипами



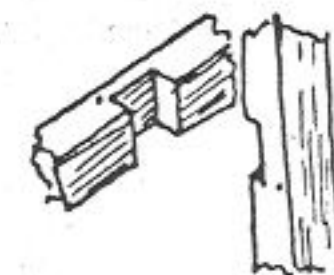
Замок шпоночный



Стропильный замок с одним зубом и косым шипом



Замок торца с серединой



Замок прилонный



Стропильный замок с одним шипом и прямым зубом



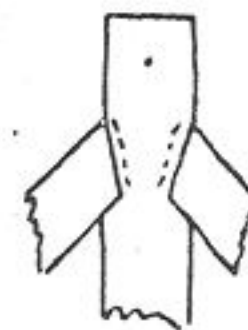
Косой стропильный замок с шипом в затяжке



Замок стропильный упорный



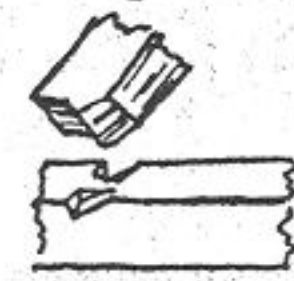
Замок стропильный



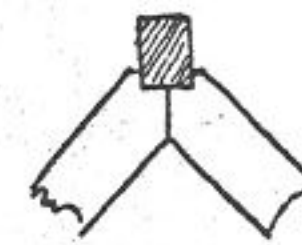
Замок бабочный с косым зубом и шипом



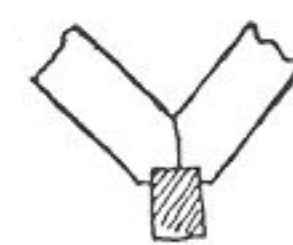
Замок стропильный с обратным зубом и шипом



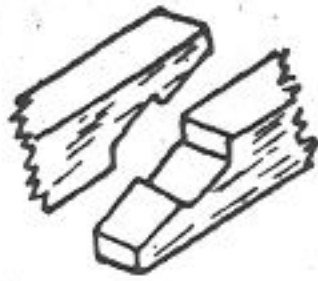
Косой стропильный замок без шипа



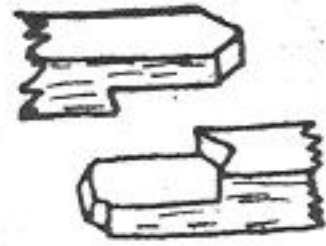
Замок стропильный коньковый



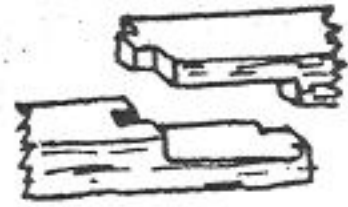
Замок стропильный наружный



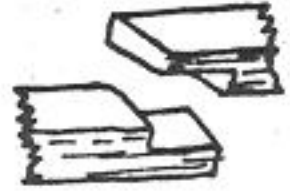
Замок откосный
зубом



Замок накладной
с углом



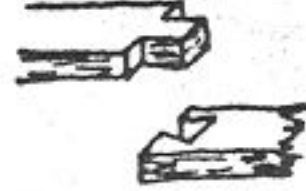
Замок накладной
с шипом



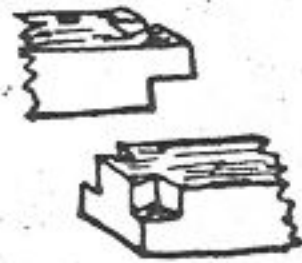
Замок простой



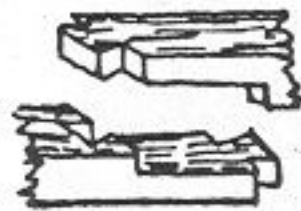
Замок сдвижной
с шипом



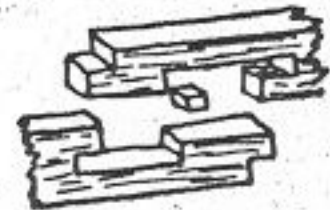
Замок в оконной
оковородник



Замок в двойной
оковородник



Замок в глухой
оковородник



Замок натяжной
простой



Замок натяжной
косой



Замок натяжной
косой с шипом



Замок торцевой
с боковым шипом



Замок торцевой
с двойным
боковым шипом



Замок торцевой
с диагональным
прирубом



Замок серединный
внакладку



Замок угловой
в простой
оковородник



Замок поперечный
в простой
оковородник



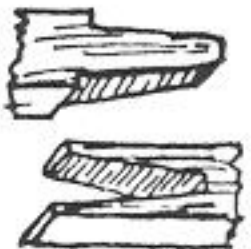
Замок серединный
в двойной
оковородник



Замок четвертной
двойной



Замок потемочный
внакладку

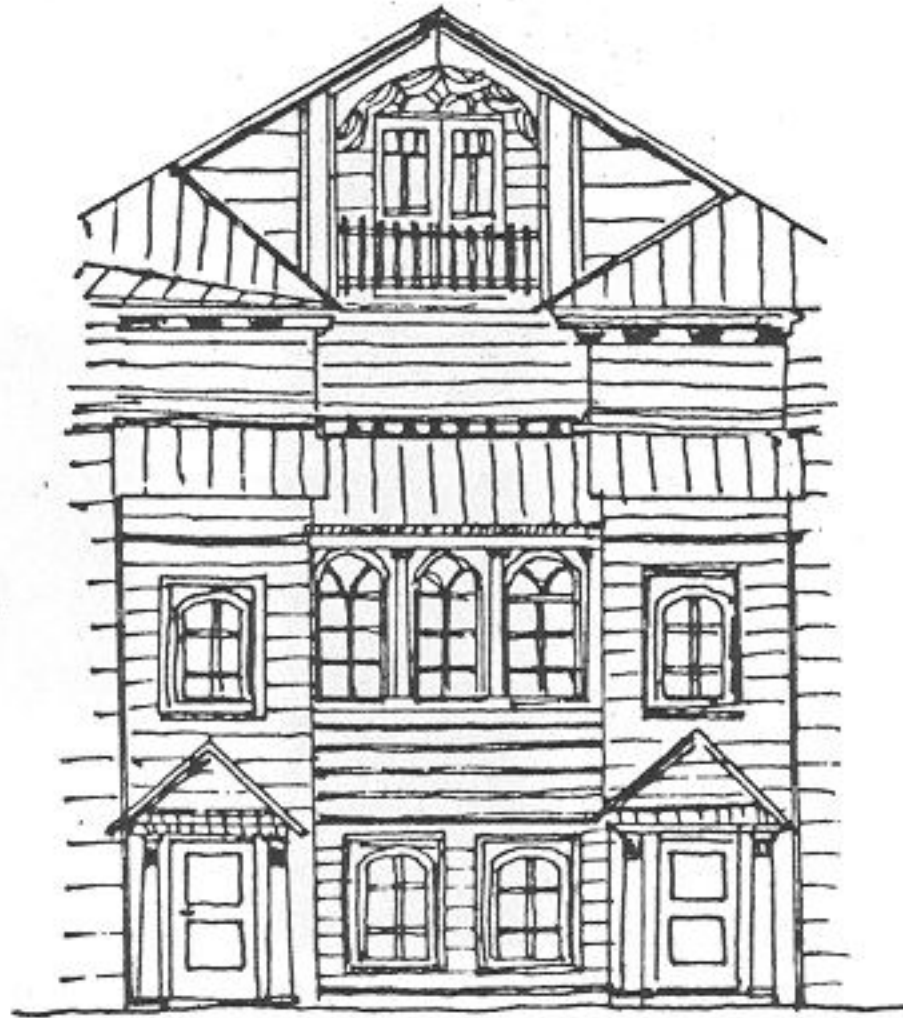


Замок пружной
вотык

62. ПОЛОТЕНЦЕ — короткая резная доска, закрывающая стык причелин.
63. ПРИЧЕЛИНА — доска, закрывающая ребро самцовой кровли;
— узкие доски, прикрывающие торцы слег на фасадах, предохраняющие их от загнивания.
64. ПРОГОН — брус (бревно), предназначенный для опирания элементов стропил; в зависимости от места расположения имеет названия: карнизный, коньковый;
— брус для опирания стропильных ног.
65. РАСКОС — наклонный брус, усиливающий прочность конструкции: одним концом он упирается в вершину стойки, другим — в лежень и в нижний конец другой стойки.
66. РОТОНДА — самостоятельное круглое сооружение большого диаметра.
67. СКАЛА — широкое полотно бересты между слоями тесовой кровли.
68. СЛЕГА — бревно, уложенное горизонтально по скатам крыши в реж. Слеги являются основой кровли.
69. СЛЕГА КОНЬКОВАЯ — верхняя слега, прикрытая охлупнем.
70. СЛЕЗНИК — плита небольшого выноса в верхней части карниза.
71. СРАЩИВАНИЕ В ЗАМОК — соединение сложной формы. Замки могут быть различных форм: как накладные, так и на угол.
72. СРАЩИВАНИЕ ВИЛКОЙ — способ соединения элементов на шип, стержень, кант.
73. СРАЩИВАНИЕ ВНАКЛАДКУ — простейший вид соединения элементов под углом, наиболее непрочный. Употребляется для самых простых работ;
— способ соединения по длине посредством запилов вполдерева или скосов с составлением упоров на $1/3$ толщины соединяемых элементов.
74. СРАЩИВАНИЕ НА ШИП — соединение элементов шипами (сквозными и несквозными). Иногда вместо одного шипа делают несколько.
75. СРАЩИВАНИЕ ШИПОМ — соединение по длине нарезаемым шипом и пазом на всю толщину элементов (брусев).
76. СТАМИК — резной элемент, предназначенный для соединения шелома с коньковой слегой или брусом (стержнем).
77. СТРОПИЩО — элемент кровли, передающий, с одной стороны, нагрузку от несущей конструкции покрытия, а с другой — временную нагрузку на покрытие;

- наклонные брусья или бревна, образующие основу кровли. Имеют геометрическую форму.
78. ФРОНТОН — обычно треугольное завершение фасада между двумя скатами крыши; иногда треугольник фронтона замыкается профильными брусьями с мелкой редкой перевязкой геометрического характера.
79. ШАТЕР — высокая и крутая кровля в форме четырех-, шести- и восьмигранной пирамиды;
— завершение памятника в виде высокой пирамиды с четырьмя и более боковыми гранями.
80. ШПРИНГЕЛЬ — опора для накосной стропильной ноги.
81. ЯБЛОКО — шар под крестом, отделяющий его от заострения главки.

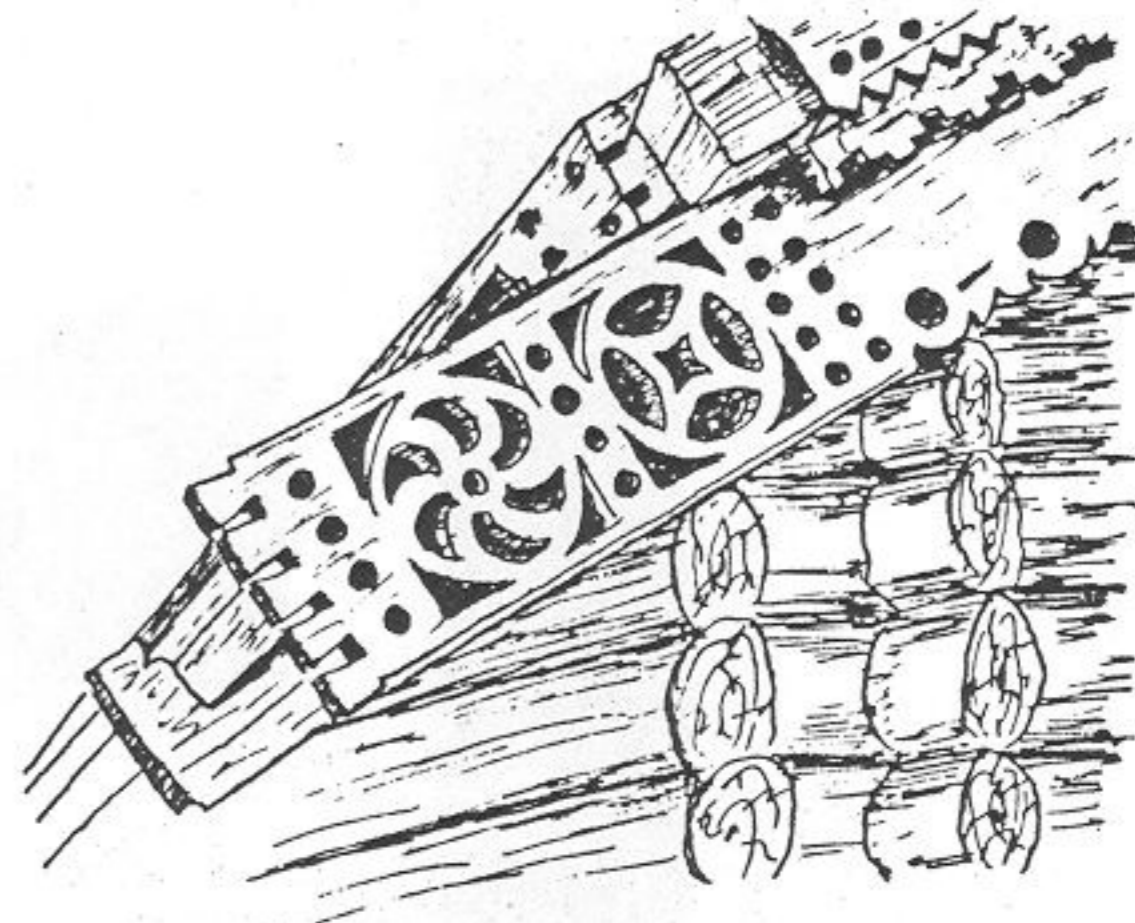
Ш. ОКНА, ДВЕРИ, ПОЛ



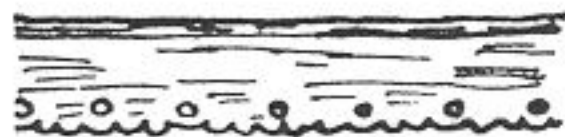
- I. ГОРЫЛЕК - элемент окна, предназначенный для членения переплета на части.
2. ДОСКА ЛОБОВАЯ - резной деревянный фриз на главном фасаде дома, помещенный над окнами.
3. КОРОБКА ОКОННАЯ - элемент окна для крепления переплетов; состоит из боковых косяков, верхинника и нижней обвязки. Коробки бывают составные и раздельные.
4. КОСЯК - деревянное обрамление дверного или оконного проема. Выполнен из бревна или бруса, или теса;
- стойки, поддерживающие перекрытия, установленные по бокам дверного проема.
5. НАЛИЧНИК - декоративное обрамление дверного или оконного проема;
- обрамление проема или ниши.
6. НАСТИЛКА ПАРКЕТА В ПРЯМУЮ КОРЗИНКУ - разбивка щита на мелкие квадраты 4x4.
7. НАСТИЛКА ПАРКЕТА В РАМКУ - квадратный паркетный щит, разделенный на четыре окантованных квадрата, каждый из которых также составляет четыре квадрата.
8. ОКНА РАЗДЕЛЕННЫЕ - имеют разделенные переплеты, открывающиеся в разные стороны; вставлены в одну раму.
9. ОКНО ВОЛОКОВОЕ - маленькое узкое окно, представляющее необрамленный проем, закрывающийся с внутренней стороны деревянной задвижкой;
- небольшое оконце, на выосту одного венца, заволакиваемое изнутри тесовой задвижкой.
10. ОКНО ДВОЙНОЕ - имеет двойное остекление с воздушной прослойкой.
11. ОКНО КОЛОДЧАТОЕ - представляет собой четыре связанных между собой бруса.
12. ОКНО КОСЯЩАТОЕ - обрамленное мощными гладкими косяками, соединенными в ус; существовали преимущественно в зодчестве Древней Руси.
13. ОКНО КРАСНОЕ ИЛИ КОСЯЩАТОЕ - проем, обрамленный брусьями, соединенными в косяк; может быть оформлено наличником.

14. ОКНО ОДИНАРНОЕ — имеет одинарную раму и створки с одинарным остеклением.
15. ОКНО СДВОЕННОЕ — имеет двойные переплеты.
16. ОКНО СЛУХОВОЕ — проем в крыше, освещающий чердак.
17. ОЧЕЛЬЕ — фигурная резная доска, украшающая верх наличника окна. Поверхность очелья богато украшалась ажурным или рельефным узором, иногда он раскрашивался яркой краской.
18. ПАРКЕТ НАБОРНЫЙ — паркет из небольших квадратных щитков (со стороной около полуметра), составленных из более мелких квадратов, которые чередуются в шахматном порядке по направлению клепок.
19. ПЕРЕПЛЕТ — элемент окна, предназначенный для удержания прозрачного материала — слюды, стекла и др.; служит световым проемом.
20. ПИНАКЛЬ — декоративная башенка усложненной формы, завершающая наличник, карниз и т.д.
21. ПОДПЯТНИК — круглый выступ у края на узком торце дверного полотна; находится в гнезде дверной рамы.
22. РАМКА УСТУПЧАТАЯ — наличник, обрамляющий окно, заглубленное ниже плоскости стены.
23. РОЗА — круглое окно со сложным узорным переплетом.
24. СЕРЬГА — треугольная подвеска к выступу наличника.
25. СЛУХИ — проемы в шатре колокольни.

IV. ДЕКОРАТИВНЫЕ ЭЛЕМЕНТЫ



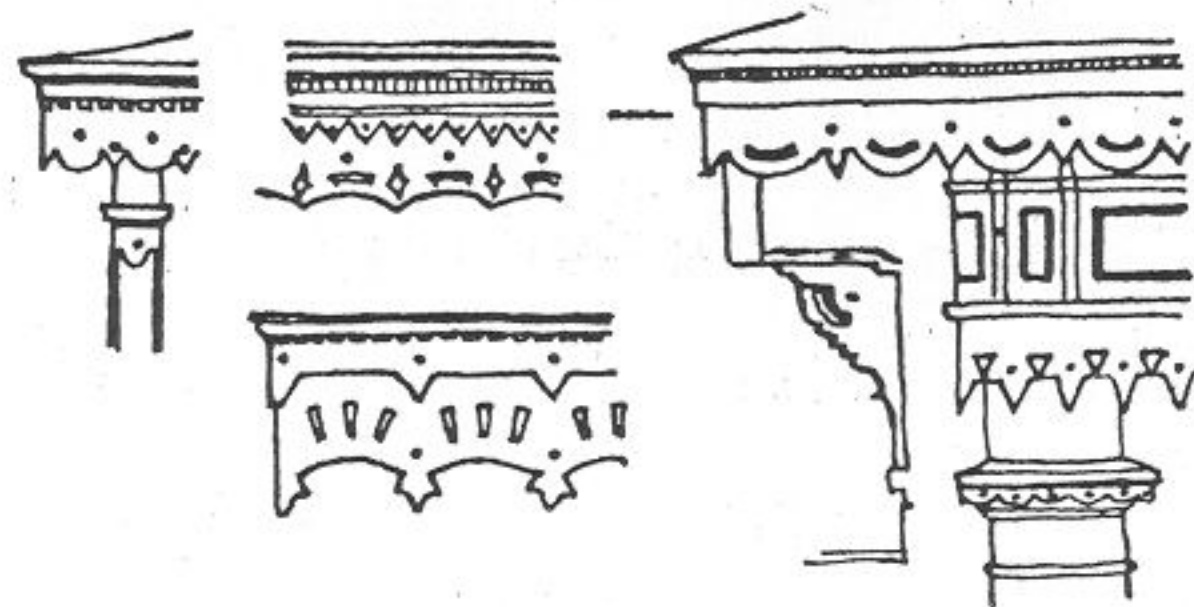
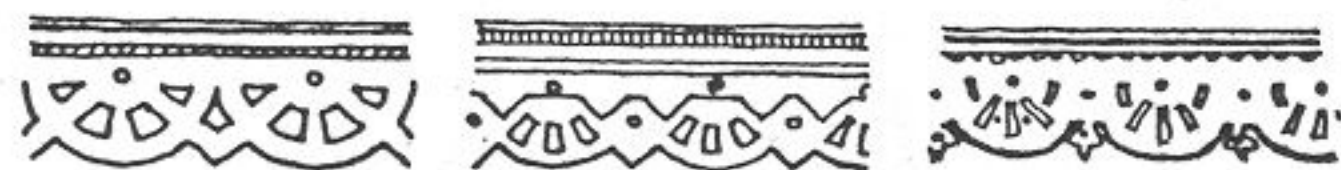
1. АНТАБЛЕМЕНТ – горизонтальная часть ордера, лежащая на колоннах и состоящая из архитрава, фриза. Неполный антаблемент состоит из архитрава и карниза.
2. АТТИК – парапет над карнизом; может принимать различную конфигурацию и украшаться резьбой.
3. БУСЫ – узкий декоративный лепной элемент, состоящий из шаров и продолговатых элементов.
4. ВАЗОН – элемент архитектурного декора в виде вазы на ножке.
5. ВОЛЮТА – архитектурная декоративная деталь в форме завитка вверху оконного наличника;
– декоративный элемент в виде спирали.
6. ГИРЛЯНДА – архитектурная декоративная деталь, изображающая плоды и цветы, иногда перевитые лентой.
7. ИНКРУСТАЦИЯ – вид декоративных изделий с узором и изображениями из кусочков разных материалов, врезанных в поверхность древесины (или камня).
8. ИНТЕРЬЕР – внутреннее пространство здания или помещения в здании;
– в искусстве изображение какого-либо помещения.
9. ИНТАРСИЯ – вид инкрустации на дереве, на мебели;
– фигурные изображения или узоры из пластинок дерева разных пород (по текстуре и цвету), врезанных в поверхность предмета из дерева.
10. КЛЕПКА – одинаковые прямоугольные дощечки из ценных пород древесины, составляющие поверхность паркета.
11. ЛИСТ АКАНТА – необходимый элемент многих типов орнамента в архитектуре в виде вытянутого листа.
12. МАРКЕТРИ – орнаментальные композиции из тонких пластинок фанеры, перламутра, слоновой кости и пр., наклеенные на поверхность мебели или декоративных панно.
13. ПАЛЬМЕТКА – скульптурный или живописный орнамент в виде веера узких листьев.
14. ПИНАКЛЬ – декоративная башенка усложненной формы, завершающая наличник, карниз и др.
15. ПОЛОТЕНЦЕ – короткая резная доска, закрывающая стык причелин.



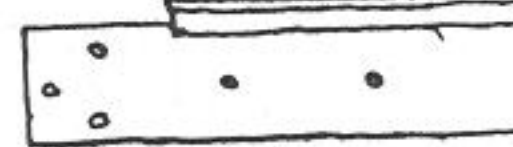
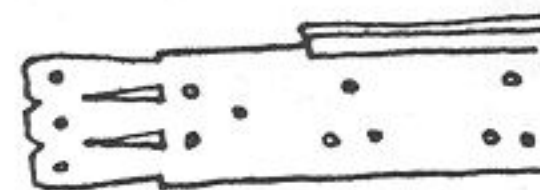
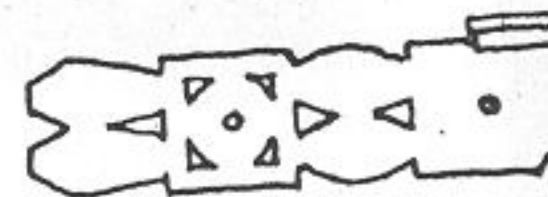
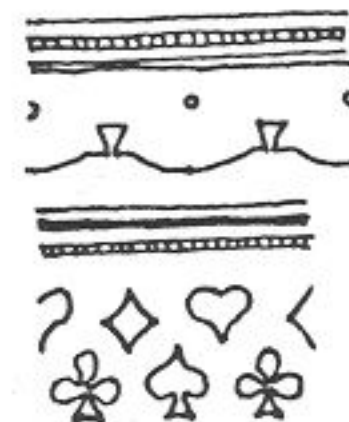
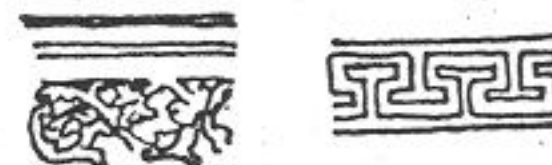
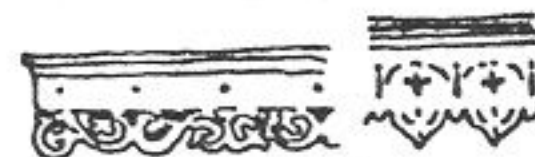
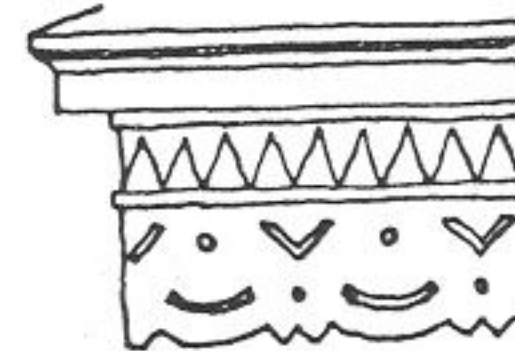
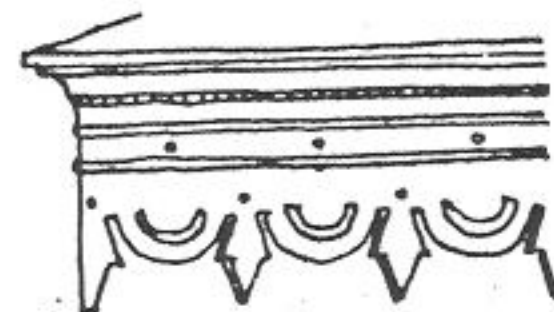
Волюта

Наличник

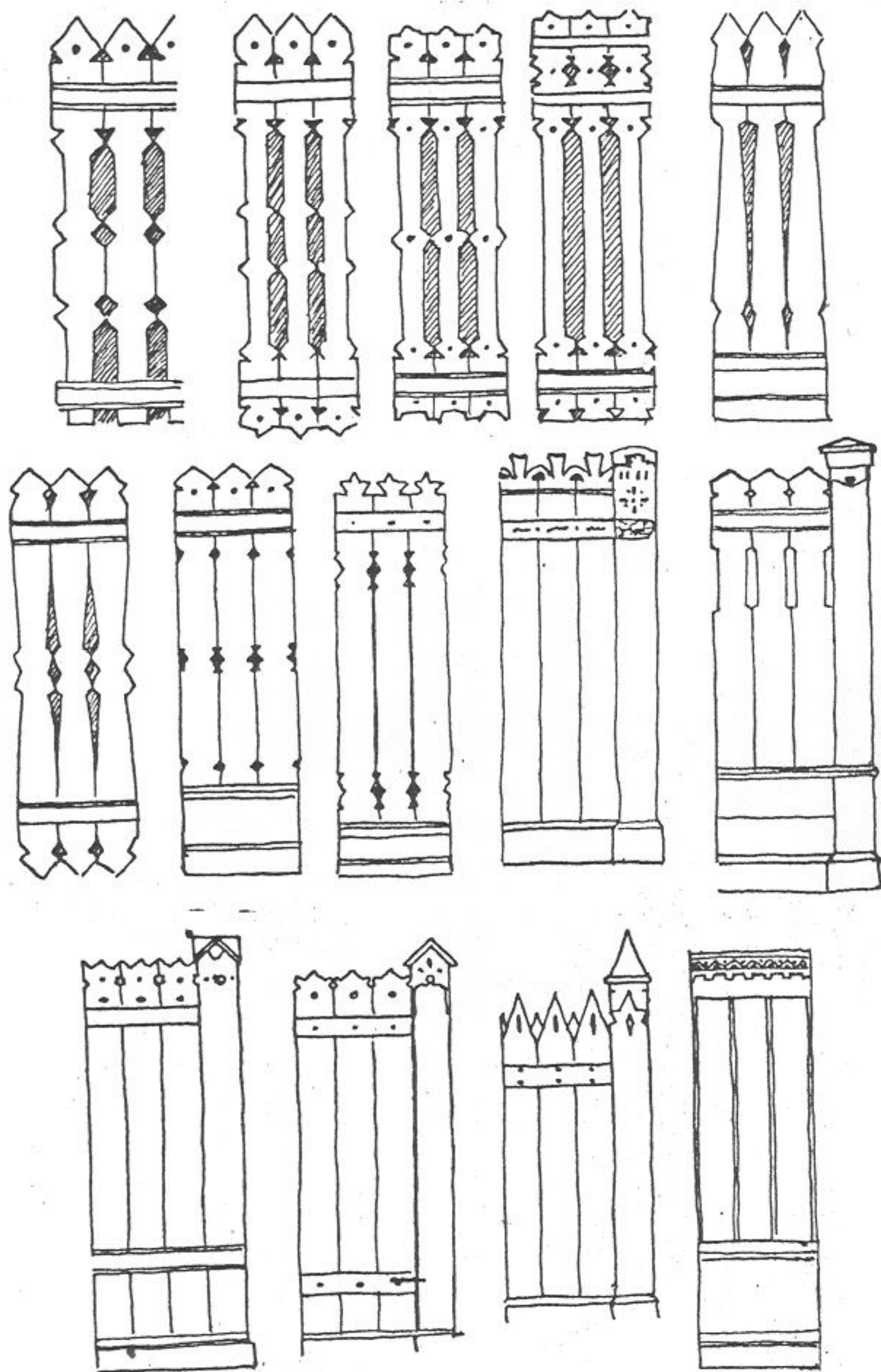
Подзор



Детали резьбы по дереву

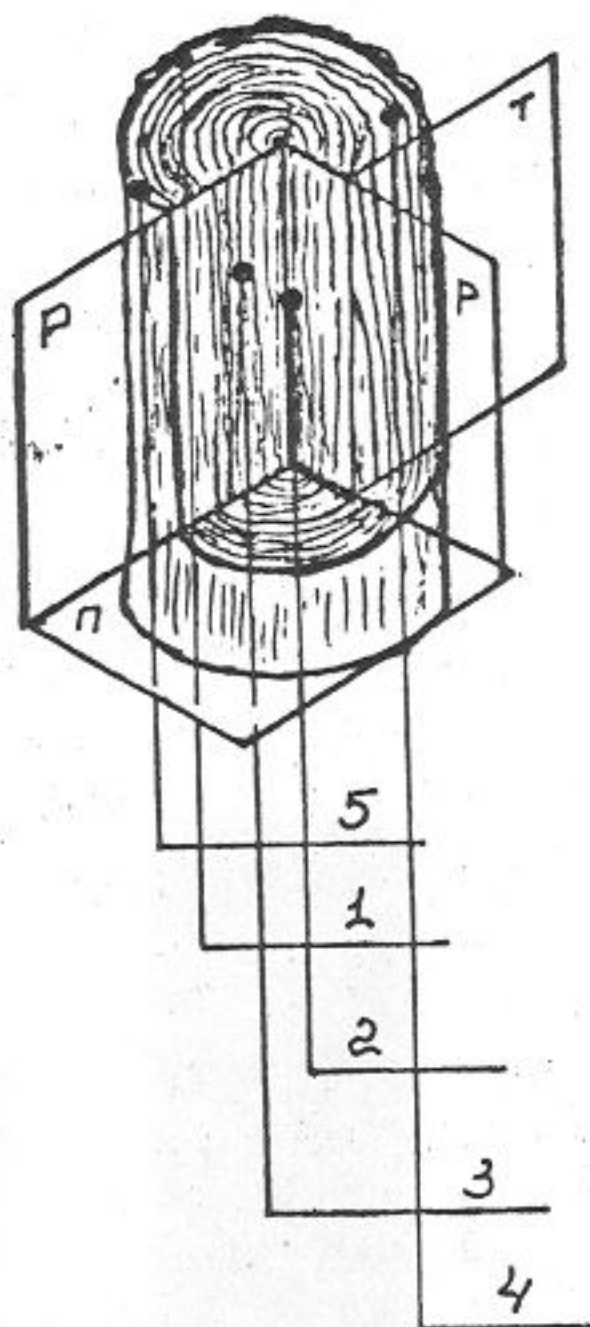


Детали резьбы по дереву



Рисунки деревянных оград и заборов

16. ПРИЧЕЛИНА - доска, закрывающая наружные торцы подкровельных слег. Обычно украшена резьбой.
17. РЕЗЬБА - искусство вырезания узора на каком-нибудь твердом материале или сам рисунок узора.
18. РЕЗЬБА ГЛУХАЯ - выполненная на целой доске резьба: фон заглублен, а орнамент выступает в виде рельефа. Чаще имеет прямоугольную форму тимпана - западающей части.
19. РЕЗЬБА НАКЛАДНАЯ - резное деревянное украшение, не составляющее с фоном цельного куска.
20. РЕЗЬБА ОБЪЕМНАЯ - моделировка деталей с наложением их на доски, основу. Композиция представляет собой рельефы высокие (горельефы) либо низкие (барельефы).
21. РЕЗЬБА ПРОПИЛЬНАЯ - выпиленная в доске и имеющая сквозные отверстия.
22. СТОЛЯР-БЕЛОДЕРЕВЕЦ - специалист, занятый изготовлением оконных переплетов, профильного плинтуса, филенчатых дверей и др. Работает с мягкими породами дерева.
23. СТОЛЯР-КРАСНОДЕРЕВЕЦ - занимается изготовлением мебели, в первую очередь из красного дерева, а также из других твердых пород древесины.
24. УЗОР ПРОПИЛЬНЫЙ - выполнен сквозным пропилом и предназначен для восприятия на просвет.
25. ФИАЛА - украшение в виде глухой фигурной башенки; - сосуд с высокой крышкой.



1. КАМБИЙ – слой живых клеток между корой и древесиной.
 2. СЕРДЦЕВИНА – центральная часть ствола, мягкая рыхлая ткань, слабая в механическом отношении.
 3. ЯДРО – древесина, расположенная в центральной части ствола; составляет до 60% объема ствола.
 4. ЗАБОЛОНЬ – древесина между камбием и ядром; составляет до 25% объема ствола (основной древесной массы).
 5. КОРА – слой, покрывающий снаружи древесину и камбий.
- П – поперечный разрез, образованный срезом, перпендикулярным оси ствола.
- Р – тангенциальный разрез, образованный разрезом, проходящим через радиус торца ствола.
- Т – радиальный разрез, образованный разрезом, проходящим на некотором расстоянии от сердцевины и направленным по хорде торца ствола.

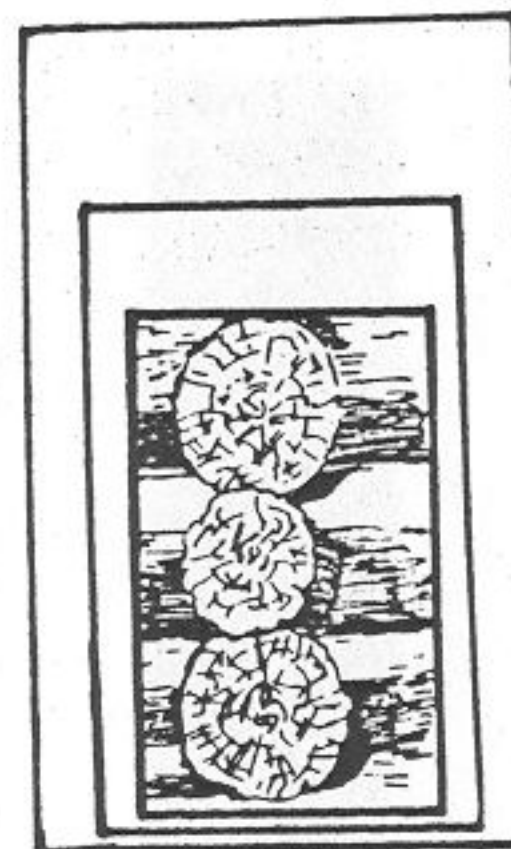
1. БРЕВНО – срубленное и очищенное от коры и сучьев дерево: его нижняя часть – комель, верхняя – отруб. Толщина бревна всегда измеряется по отруб.
2. БРУС – бревно, отесанное или опиленное с четырех сторон; бывает квадратного или прямоугольного сечения;
 - брус, имеющий по всей длине острые ребра, называется чистым;
 - брус, имеющий по всей длине неострые ребра, называется обзолным.
3. ВЛАГОСТОЙКОСТЬ – способность материала сохранять свои качества при воздействии влаги и колебании положительных температур.
4. ВОДОСЛОЕМ – участок ядра или спелой древесины ненормальной темной окраски, возникающий в растущем дереве в результате резкого увеличения влажности.
5. ВЯЗКОСТЬ – способность гнуться в разные стороны, не ломаясь и не принимая прежней прямизны.
6. ГНИЛИ НАПЕННЫЕ – гнили в нижней, комлевой части ствола, протяженностью от 1,5 до 3,5 м, расположенные эксцентрично (на комлевом срезе в виде отдельных пятен).
7. ГНИЛИ СТВОЛОВЫЕ – гнили, расположенные как в нижней, комлевой части, так и по всему стволу. Имеют форму цилиндра с двумя конусообразными концами. Наличие табачных сучков и плодовых тел на поверхности ствола является признаком ядровой гнили в нем. На комлевой части ствола гниль чаще выходит в виде отдельных мелких лунок, лугов и окружностей, расположенных по годичным слоям.
8. ГНИЛЬ – ненормальные по цвету участки древесины без понижения или с понижением твердости, возникают под действием дереворазрушающих грибов.
9. ГНИЛЬ БЕЛАЯ ВОЛОКНИСТАЯ – гниль, характеризующаяся пониженной твердостью, светло-желтым или почти белым цветом и волокнистой структурой; ее пестрая окраска напоминает мрамор.
10. ГНИЛЬ БУРАЯ ТРЕЩИНОВАТАЯ – гниль, характеризующаяся пониженной твердостью, бурым (изредка серым) цветом различных оттенков и трещиноватой призматической структурой.

11. ГНИЛЬ ЯДРОВАЯ — расположена в ядровой части ствола, имеет ненормальную окраску в сравнении с ядровой древесиной. Имеет форму лунок, колец. По цвету делится на гниль: пеструю, бурую, трещиноватую и белую волокнистую (мраморную).
12. ГОРБЫЛЬ — деревянный элемент, в котором крепится стекло оконного переплета. Пиломатериал получается срезом наружной части бревна.
13. ДОСКИ — бревна, расколотые или распиленные на несколько частей (не меньше двух).
14. ДРЕВЕСНОВОЛОКНИСТЫЕ ПЛИТЫ (ДВП) — изготавливаются горячим прессованием древесного волокна, без связующего. Выпускаются четырех видов: мягкие (М), полутвердые (П), твердые (Т), сверхтвердые (СТ). В зависимости от прочностных характеристик делятся на марки: М-4, М-12, М-20, П-100, Т-250, Т-400.
15. ДРЕВЕСНОСТРУЖЕЧНЫЕ ПЛИТЫ (ДСП) — крупногабаритные изделия, изготавливаемые методом горячего прессования древесных частиц (стружки), смешанных со связующим.
16. ДРЕВЕСНЫЙ ХЛЫСТ — ствол поваленного дерева без корневой части, очищенный от сучьев и предназначенный для разделки на различные виды сортиментов и дальнейшей переработки.
17. ЖЕРДЬ — бревно толщиной меньше 8 см и длиной до 15 м, очищенное от сучьев, коры и корневой системы.
18. ЗАБОЛОНЬ — древесина, расположенная между камбием и ядром; имеет светлую окраску; более подвержена биологическим поражениям. Составляет до 25% объема ствола (основной древесной массы).
19. ЗАБОЛОННЫЕ ГРИБНЫЕ ОКРАСКИ — ненормально окрашенные участки заболони без понижения твердости древесины, возникающие в срубленной древесине под воздействием дереворазрушающих грибов, не вызывающих образования гнили. Распространяются в глубь древесины от торца и боковых поверхностей. Свойственны всем породам, но в наибольшей степени — хвойным.
20. ЗАКОМЕЛИСТОСТЬ — резкое увеличение диаметра комлевой части ствола, когда диаметр комлевого торца в 1-2 раза и более превышает диаметр сортимента, измеренный на расстоянии 1 м от торца.
21. КАМБИЙ — слой живых клеток дерева, размещенный между корой и древесиной.

22. КАЧЕСТВО ДРЕВЕСНОГО МАТЕРИАЛА — совокупность признаков, соответствующих назначению материала и предъявляемым к нему требованиям.
23. КРЕПОСТЬ — сила сцепления волокон между собой и сопротивление, оказываемое этими волокнами силам, стремящимся их разъединить, облизить или переместить.
24. КРИВИЗНА — искривление ствола по продольной оси.
25. КРЯЖ — бревно толстое и короткое. Используется для столярного, токарного, машиностроительного и других производств. Изготавливается в основном из лиственных пород дерева.
26. ЛЕЖЕНЬ (двукантный брус) — бревно, стесанное и опиленное с двух сторон.
27. МАКРОСТРОЕНИЕ — вид строения древесины, различаемый невооруженным глазом или простейшими оптическими приборами.
28. МИКРОСТРОЕНИЕ — вид строения древесины, различаемый при значительном увеличении световым микроскопом.
29. МОРОЗОСТОЙКОСТЬ — способность материала сохранять свои качества под влиянием отрицательных температур.
30. НАКАТНИК — бревно толщиной до 10 см и длиной не более 6-10 м, очищенное от сучьев и коры.
31. НАРОСТ — резкое местное утолщение ствола, имеющее различные формы и размеры, вызывающее неправильное, свилеватое строение древесины.
32. ОБУГЛЕННОСТЬ — обгорелые участки поверхности лесоматериалов, появившиеся в результате повреждений древесины огнем.
33. ПЛАСТИНА — бревно, расколотое или распиленное вдоль.
34. ПЛЕСЕНЬ — грибница и плодоношение плесневых грибов на поверхности древесины в виде отдельных пятен или сплошного налета.
35. ПЛОТНОСТЬ — количество волокон, помещающихся в известном объеме дерева и в определенном порядке.
36. ПОДВЯЗНИК — бревно толщиной 10-15 см и длиной около 15 м, очищенное от сучьев, коры и корневой системы.
37. ПОРОСТЬЕ — обросший древесиной участок поверхности ствола с омертвевшими тканями и отходящей от него радиальной трещиной, возникшей в растущем дереве при зарастании нанесенных ему повреждений.

38. РАК - рана, возникшая на поверхности ствола растущего дерева в результате деятельности грибов-паразитов и бактерий.
39. РАСКАЛЫВАЕМОСТЬ - способность дерева раскалываться под действием силы.
40. СЕРДЦЕВИНА - центральная часть ствола, расположенная эксцентрично. Представляет собой мягкую рыхлую ткань, слабую в механическом отношении.
41. СИНЕВА - грибное заболевание, появляющееся в зоне заболони свежесрубленной древесины под влиянием дереворазрушающих грибов, не вызывающих гнили и не снижающих прочностные характеристики. Цвета: сине-серые, оранжевые, желтые, розовые и коричневые.
42. СТОЙКОСТЬ ПРОТИВ КОРРОЗИИ - стойкость материала под воздействием влаги, содержащей растворенные агрессивные вещества.
43. СУХОБОКОСТЬ - омертвевший в растущем дереве участок поверхности ствола, возникающий в местах его повреждения (ушибы, ожоги, обдиры коры и др.).
44. ТАБАЧНЫЕ СУЧКИ - сучки, в которых выгнившая древесина частично или полностью заменена рыхлой массой ржаво-бурого (табачного) или белого цвета; масса легко растирается пальцами в порошок, напоминающий нюхательный табак.
45. ТВЕРДОСТЬ ДЕРЕВА - сопротивление древесины при обработке ее острым инструментом.
46. ТРЕЩИНА - разрыв древесины под воздействием усушечных деформаций, отлупов, косослоя и под воздействием мороза.
47. Т-400, СТ-500 - числа, обозначающие прочностные характеристики на изгиб.
48. ЧЕРВОТОЧИНА - личиночные и маточные ходы, а также летные отверстия различных насекомых, наблюдаемые на боковой поверхности лесоматериалов.
49. ЧЕТВЕРТИНА - бревно, расколотое или распиленное по взаимно перпендикулярным диаметрам.
50. ЯДРО - древесина, расположенная в центральной части ствола и имеющая более темную окраску, чем периферийная; составляет до 60% объема ствола (основной массы древесины).
51. ЯДРОВЫЕ ПЯТНА - ненормально окрашенные участки ядра древесины без понижения твердости, возникающие в растущем дереве под воздействием деревоокрашивающих или дереворазрушающих грибов.

VI. КОНСЕРВАЦИЯ ДРЕВЕСИНЫ



- I. **АНТИСЕПТИК** – защитное средство, предохраняющее древесину от разрушений (фунгицид) и насекомых (инсектицид).
2. **АНТИСЕПТИРОВАНИЕ ДРЕВЕСИНЫ** – поверхностная обработка антисептиками, предусматривающая глубину их проникновения по легко пропитываемой зоне не более 1 мм, а по трудно пропитываемой – не более 0,5 мм.
3. **БИОЛОГИЧЕСКИЕ АГЕНТЫ РАЗРУШЕНИЯ** – агенты разрушения древесины биологического происхождения, представленные бактериями, грибами, насекомыми, моллюсками, ракообразными.
4. **БИОЛОГИЧЕСКИЕ МЕРЫ ЗАЩИТЫ** – предусматривают использование биологических средств, затрудняющих или исключаящих разрушение древесины.
5. **БИОЛОГИЧЕСКОЕ РАЗРУШЕНИЕ** – разрушение древесины биологическими агентами.
6. **ВЫМЫВАНИЕ АНТИСЕПТИКА** – выделение антисептика из пропитанной древесины во влажную окружающую среду (речная вода, почвенная влага, влажные материалы, стекающая конденсационная влага) за счет диффузии.
7. **ВЫСАЛИВАНИЕ АНТИСЕПТИКА** – накопление антисептика на поверхности пропитанной древесины в виде солей при испарении растворителя.
8. **ВЫТЕКАНИЕ ПРОПИТОЧНОЙ ЖИДКОСТИ** – выделение пропиточной жидкости на поверхности пропитанной древесины.
9. **ГИДРОИЗОЛЯЦИЯ** – покрытие пропитанных сортиментов или их частей составом, предохраняющим древесину от увлажнения и вымывания из нее защитного средства.
10. **ДИФфуЗИОННАЯ ПРОПИТКА** – пропитка, основанная на проникновении в сырую древесину веществ под действием разности их концентраций на поверхности и внутри древесины;
– пропитка древесины нанесением на ее поверхность антисептической пасты или концентрированного раствора антисептика. Пропитка осуществляется обмазыванием, опрыскиванием, погружением или обработкой кистью.
- II. **ЗАЩИТНАЯ ОБОЛОЧКА** – периферическая пропитанная зона древесины, охватывающая всю поверхность сортимента.

12. ЗАЩИТНОЕ СРЕДСТВО – вещество или препарат, вводимые в древесину или наносимые на ее поверхность для защиты от биоразрушителей или для огнезащиты.
13. КАПИЛЛЯРНАЯ ПРОПИТКА – проникновение в сухую древесину жидкости под действием капиллярных сил. Пропитка осуществляется опрыскиванием, погружением или нанесением кистью.
14. КОНСЕРВИРОВАНИЕ ДРЕВЕСИНЫ – пропитка антисептиками по легко пропитываемой зоне (заболони) на глубину более 1 мм, а по трудно пропитываемой зоне – не более 0,5 мм для защиты материала от биологических разрушений в условиях возможного вымывания антисептика.
15. КОНСТРУКЦИОННЫЕ МЕРЫ ЗАЩИТЫ – предусматривают использование конструкций, затрудняющих или исключаящих разрушение древесины биологическими агентами, огнем, влагой и др.
16. КОРРОЗИЙНОСТЬ АНТИСЕПТИКА – свойство воздействовать на металлы или другие материалы, т.е. разрушать их поверхности или снижать показатели физико-механических свойств.
17. МИКОЛОГИЯ – наука о грибах, плесени. Виды, условия, активность произрастания.
18. ОБЩЕЕ ПОГЛОЩЕНИЕ – поглощение антисептика, соотнесенное с объемом пропитанной жидкости.
19. ПЕРИОД АКТИВНОГО БИОЛОГИЧЕСКОГО РАЗРУШЕНИЯ – время года положительной температуры, в течение которого происходит активное разрушение древесины; измеряется в месяцах.
20. ПОГЛОЩЕНИЕ – количество защитного вещества, введенного в древесину. Исчисляется как средняя величина в кг сухой соли или в л пропиточного раствора на 1 м^3 .
21. ПОГЛОЩЕНИЕ АНТИСЕПТИКА – количество антисептика, введенного в древесину при пропитке. Измеряется в кг сухой соли или пропиточной жидкости к объему древесины.
22. ПОКАЗАТЕЛЬ РАСПРЕДЕЛЕНИЯ – отношение содержания антисептика в наружной полужоне пропитки к его содержанию во внутренней полужоне.
23. ПРЕДПРОПИТОЧНАЯ ВЛАЖНОСТЬ – влажность древесины к моменту пропитки, обеспечивающая возможность получения необходимой глубины пропитки.

24. ПРЕДПРОПИТОЧНАЯ ПОДГОТОВКА – комплекс операций, направленный на обеспечение заданных параметров защищенности древесины, включающий окорку, механическую обработку, сушку, накальвание (необходимость проведения той или другой операции определяется способом пропитки, породой древесины, видом изделия).
25. ПРОНИКАЕМОСТЬ ПРОПИТОЧНОЙ ЖИДКОСТИ – способность проникать в древесину, перераспределяться по пропиточной зоне и диффундировать за ее пределы.
26. ПРОНИЦАЕМОСТЬ – способность древесины впитывать и пропускать пропиточные жидкости.
27. ПРОПИТКА ДРЕВЕСИНЫ – введение веществ, улучшающих свойства древесины.
28. ПРОПИТОЧНЫЕ СВОЙСТВА АНТИСЕПТИКА – способность солей антисептика проникать в древесину, перераспределяться по пропиточной зоне и диффундировать за ее пределы.
29. ПРОПИТЫВАЕМОСТЬ – способность древесины, характеризующаяся проницаемостью, свободной емкостью, возможностью перераспределения защитного средства.
30. РАСПРЕДЕЛЕНИЕ АНТИСЕПТИКА – перепад содержания антисептика по глубине пропитанной зоны древесины.
31. СВОБОДНАЯ ЕМКОСТЬ – емкость капилляров древесины, которая может быть заполнена пропиточной жидкостью.
32. СКОРОСТЬ ПРОНИКНОВЕНИЯ ПРОПИТОЧНОЙ ЖИДКОСТИ – отношение глубины проникновения пропиточной жидкости в древесину к продолжительности пропитки. Измеряется в мм на единицу времени.
33. СКОРОСТЬ ПРОПИТКИ – отношение поглощения пропиточной жидкости к продолжительности пропитки.
34. СРЕДНИЙ СРОК СЛУЖБЫ ИЗДЕЛИЙ – календарная продолжительность эксплуатации, совокупность однородных изделий из древесины, находящихся в одинаковых условиях службы, до выхода из строя 60% их количества.
35. УДЕРЖАНИЕ АНТИСЕПТИКА – количество антисептика, удержанного древесиной при нанесении на поверхность. Измеряется в $\text{г}/\text{м}^2$ или в $\text{кг}/\text{м}^3$.
36. УСЛОВИЯ СЛУЖБЫ ДРЕВЕСИНЫ – состояние внешней среды в период эксплуатации древесины.

37. УЯЗВИМОСТЬ ОБЪЕКТА ЗАЩИТЫ – вероятность поражения биологическими агентами разрушения и скорость биоразрушения древесины.
38. ХИМИЧЕСКИЕ МЕРЫ ЗАЩИТЫ – меры, предусматривающие использование химических средств, затрудняющих или исключающих разрушение древесины.
39. ЧИСТОЕ ПОГЛОЩЕНИЕ – поглощение антисептика, отнесенное к объему пропитанной зоны древесины.
40. ЭНТОМОЛОГИЯ – наука о жуках;
– виды, условия, активность развития.

ВСПОМОГАТЕЛЬНЫЕ МАТЕРИАЛЫ^{х/}

(краски, смолы, масла, кислоты и пр.)

- АВРИПИГМЕНТ (аурипигмент) – полученное посредством накаливания соединение мышьяка с серой.
- АЛКАННА – красная краска из корня алканы.
- АММИАК – щелочная соль, приготовляемая нагреванием нашатыря в едкой извести.
- АНИЛИН – бесцветное вещество, приготовляемое из тяжелого дегтярного масла и индиго.
- АСФАЛЬТ – горная смола черного цвета с раковистым изломом.
- БАРИТ – щелочная соль, состоящая из окиси бария.
- БЕЛИЛА ИСПАНСКИЕ – белая глина, встречающаяся в Испании.
- БЕЛИЛА КРЕМЗЕРСКИЕ – см. белила свинцовые.
- БЕЛИЛА СВИНЦОВЫЕ – соединение углекислой окиси свинца с водной окисью.
- БЕЛИЛА ЦИНКОВЫЕ – белый порошок, соединение цинка с кислородом.
- БЕНЗИН – летучее соединение, получаемое при перегонке каменноугольного дегтя.
- БРАУНШТЕЙН – см. марганец.
- БУРА – борная кислота, нейтрализованная углекислым натрием.
- ВОДКА ЦАРСКАЯ – смесь азотной и соляной кислот.
- ГЛЕТ ЗОЛОТОЙ – сусальное золото, чешуйчатая окись свинца, растирается в порошок.
- ГЛЕТ СВИНЦОВЫЙ – полурасплавленная желтая окись свинца.
- ГЛИЦЕРИН – побочный продукт, получаемый при фабрикации стеариновых свечей и мыла.
- ГУБКА – скелет низшего организма, живущего в море, имеет правильную форму, бледно-желтого цвета. Эластична, мягка, мелкодырчатая, вбирает много воды.

^{х/} Термины и толкования приводятся по книге Р.Томина "Опытный маляр и живописец". СПб, 1904.

ГУММИ — см. каучук.

ГУММИГУТ — бледно-желтая краска, нерастворимая в воде, темного цвета, получаемая из млечного сока различных деревьев на острове Цейлон.

ГУТТАПЕРЧА — млечный сок камедового дерева.

ДЕГОТЬ КАМЕННОУГОЛЬНЫЙ — продукт обжига каменного угля, густая черная жидкость с неприятным запахом.

ДЕКСТРИН — камедообразное вещество, добываемое из солода или путем обработки крахмала серной кислотой.

ДРАКОНОВА КРОВЬ — красно-бурая смола, получаемая из индийского дерева.

ЖЕЛТИННИК — куст, сердцевина которого обычно красивого оранжевого цвета с прожилками.

ЖЕЛТЬ БАРИТОВАЯ — хромовокислый барит.

ЖЕЛТЬ КАССЕЛЬСКАЯ — смесь 10 частей красного сурика и 1 части нашатыря.

ЖЕЛТЬ КЕЛЬНСКАЯ — смесь оранжевой хромовой желти с полевым шпатом или гипсом.

ЖЕЛТЬ МИНЕРАЛЬНАЯ — см. желть кассельская.

ЖЕЛТЬ НЕАПОЛИТАНСКАЯ — соединение окиси сурьмы, сурика и окиси олова.

ЖЕЛТЬ ПАРИЖСКАЯ — см. желть кассельская.

ЖЕЛТЬ ХРОМОВАЯ — соединение свинцового уксуса с суриком и красным хромовокислым калием.

ЗЕЛЕНЬ КУПОРОСНАЯ — продукт растворения железного купороса в воде, отфильтрованный, с добавкой красной кровяной соли. Полученный осадок смешивают с квасцами и мелом, добавляют хромовокислый калий и уксуснокислый свинец.

ЗЕЛЕНЬ МЕДНАЯ — продукт воздействия паров уксуса на медь, синезеленого цвета.

ЗЕМЛЯ ИТАЛЬЯНСКАЯ — железистое вещество, подобное темной охре.

ЗИЛЬБЕРГЛЕТ — окись свинца, встречается в сплывшихся кусках, иногда желтого цвета.

ИЗВЕСТЬ ХЛОРНАЯ — соединение хлора и извести.

ИНДИГО — темно-синяя краска, добываемая из растения, обитающего на Американском континенте.

КАМЕЛЬ АРАВИЙСКАЯ — растительная смола, вытекающая из растущей на берегах Нила акации.

КАМФОРА — белая, летучая, сильно пахучая смола, добываемая из дерева, растущего в Китае и Японии.

КАНИФОЛЬ — продукт, получаемый из очищенной желтой смолы продолжительной плавкой без воды.

КАРМИН КРАСНЫЙ — готовится из кошенили.

КАРМИН СИНИЙ — раствор индиго в дымящемся купоросном масле.

КАУЧУК — смолистый сок, вытекающий из различных пород деревьев жарких стран; в свежем виде белый, после сушки становится черным.

КВАСЦЫ — двойная соль серной кислоты, глинозема и калия или серного глинозема и аммиака.

КИНОВАРЬ — соединение серы со ртутью, получаемое путем накаливания.

КИСЛОТА СЕРНАЯ — см. купоросное масло.

КЛЕЙ — студенистое вещество, получаемое вывариванием хрящей, кожи и костей.

КЛЕЙ РЫБИЙ — получают из внутренней оболочки плавательного пузыря и внутренностей бедуги.

КОЛКОТАР — красно-бурый порошок, получается при перегонке железного купороса.

КОПАЛ — смола, получаемая из некоторых деревьев Американского континента и Африки.

КОПОТЬ ЛАМПОВАЯ — сажа, получаемая при сжигании масла или скипидара.

КОШЕНИЛЬ — высушенное тело самки кошенили — тли, водящейся на кактусах в Бразилии.

КРАШАК — готовится из корня рубии, встречается в зернах или порошках разных оттенков.

КУПОРОС — см. купорос медный.

КУПОРОС ЖЕЛЕЗНЫЙ — сернокислая окись железа, получаемая путем кристаллизации щелочи, посредством которой было произведено выщелачивание железного колчедана.

КУПОРОС МЕДНЫЙ — синего цвета соль, состоящая из окиси меди, серной кислоты и воды; должен быть сух, прозрачен и без примеси железа.

КУРКУМА – краска, добываемая из разных пород экзотических деревьев.

ЛАДАН ЛЕСНОЙ – отваливающиеся кусочки смолы обыкновенной сосны.

ЛАЗУРЬ БЕРЛИНСКАЯ – синеродистая окись железа, состоит из кровяной соли и железного купороса; соединение темного цвета называется парижской лазурью, более светлого – берлинской лазурью.

МАРГАНЕЦ – металл; перекись марганца или браунштейн – минерал стального цвета; в истолченном виде служит для приготовления хлора, обесцвечивания стекла, для приготовления плавких красок.

МАСЛО КАЯПУТОВОЕ – делают из свежих листьев растения с Молуккских островов.

МАСЛО КУПОРОСНОЕ – дымящаяся серная кислота; отличается буроватым цветом, маслянистая, на воздухе постоянно дымит, обладает едким запахом.

МАСЛО ЛЬНЯНОЕ – готовится из семян льна теплой или холодной прессовкой.

МАСЛО ОЛИВКОВОЕ – прессуется из незрелых оливок; невысыхающее, прозрачное, не имеет запаха и вкуса.

МАССИКОГ – свинцовая желть, желтая окись свинца; готовится долгим накаливанием окиси свинца, свинцовой золы или свинцовых белил.

МАСТИКА – смола, получаемая из фиштаккового дерева.

МЫШЬЯК СЕРНЫЙ (иначе реальгар) – продукт красного цвета, готовится из шеллаков сернистых и мышьяковых пород.

НАТРИЙ ЕДКИЙ – водная окись металла натрия.

НЕЙБЛОУ – раствор индиго в дымящейся серной кислоте; для приготовления краски осадок смешивается с крахмалом.

ОРЕШКИ ЧЕРНИЛЬНЫЕ – круглые выросты на дубовых листьях; хорошие орешки должны быть серого цвета, твердые и бугристые.

ОРЛЕАН – ярко-желтая краска, готовится из семян дерева.

ОХРА – желтая минеральная краска, встречается в природе в готовом виде.

ПЕРЕКИСЬ МАРГАНЦА – продукт смешения марганца с кристаллической шавелевой кислотой, водой и серной кислотой.

ПОТАШ – получается из древесной смолы; имеет голубоватый или красноватый цвет.

ПОТАШНАЯ ЩЕЛОЧЬ (или едкая щелочь) – готовится смешением поташа с равным весовым количеством извести.

САЖА ГОЛЛАНДСКАЯ – получается при сжигании смолы или смолистого дерева.

САНДАЛ – цветное дерево, получаемое из многих древесных пород.

СЕПИЯ – высушенная черно-бурая жидкость из чернильного пузыря каракатицы.

СЕРА – простое (неразложимое) минеральное вещество, светло-желтого цвета с разными оттенками; в чистом виде прозрачна и блестяща.

СИНЬ КОБАЛЬТОВАЯ – смесь фосфорнокислой извести с квасцами.

СИНЬ МИНЕРАЛЬНАЯ – осадок азотнокислой меди, полученный с применением известкового молока; бывает разных оттенков.

СИНЬ ПАРИЖСКАЯ – см. лазурь берлинская.

СКИПИДАР – терпентинное масло, полученное перегонкой терпентина.

СЛОНОВАЯ КОСТЬ (жженая) – черная краска, получаемая при обжигании опилок слоновой кости.

СМОЛА – выделения стволов разных хвойных деревьев.

СМОЛА БЕЛАЯ – добывается из обыкновенной смолы удалением эфирного масла.

СМОЛА ГОРНАЯ – см. асфальт.

СМОЛА ДАММАРОВАЯ – желтая прозрачная смола, получаемая из надрезов нижних частей ствола дерева, растущего в Индии.

СМОЛА ЖЕЛТАЯ – получается путем переплавки смолы с водой.

СМОЛА ОБЫКНОВЕННАЯ – смешанная с грязью, образует комки различного цвета и формы.

СОДА – углекислый натрий, получаемый из золы морских растений; в природе встречается в виде минеральной соды.

СОЛЬ ГЛАУБЕРОВА – сернокислый натрий.

СПЕРМАЦЕТ – жир, получаемый из черепной полости кашалота.

СТЕКЛО ЖИДКОЕ – соединение кремнезема с едким калием или натрием.

СУРИК - красная окись свинца, получаемая накаливанием желтой окиси свинца.

СУРЬМА - металл оловянного цвета, улетучивается при нагревании в виде окиси в белых парах.

ТЕРПЕНТИН - продукт хвойных деревьев.

УЛЬТРАМАРИН - краска, получаемая из кремнезема, глины, серы и едкого натрия; имеет множество оттенков.

УМБРА - минеральная коричневая краска; в природе встречается в готовом виде.

ФЕРНАМБУК - бразильское дерево красного цвета.

ХРОМОТ - готовится из хромовой кислоты и хромовокислых солей, при накаливании превращается в хромовую зелень; в природе встречается в виде хромовой шры.

ШАФРАН - засохшие цветковые рубцы шафранового растения, имеют пряный запах и вкус.

ШЕЛЛАК - смола, вытекающая из нескольких древесных пород, растущих в Индии.

ШМАЛЬТА - синяя кобальтовая краска, соединение кобальтовой меди с кварцем и поташем, высший сорт называется кобальт-ультрамарином.

ШТОКЛАК - см. шеллак.

ЭЛЕМИ - смола, получаемая из кустарника, растущего на Ямайке.

ЭФИР СЕРНЫЙ - получается перегонкой серного цвета со спиртом.

ЭФИР УКСУСНЫЙ - получается перегонкой спирта, серной кислоты и уксуснокислого свинца, при дальнейшем взбалтывании с едким калием и очистке.

ЯНГАРЬ - ископаемая смола, выбрасываемая из моря, желтого цвета всех оттенков.

ШИНАЕВ Сергей Яковлевич

Деревянное зодчество. Толковый
словарь терминов и понятий.
Методические рекомендации

Редакторы И.П.Кириянова и Т.А.Ушакова

Институт Спецпроектреставрация, ОНТИ.
105037, Москва, городок им.Баумана, д.3, корп.4

Подписано к печати 23.10.92

Объем 5 п.л.

Заказ № 1565

Формат 60x90 1/16

Тираж 2000 экз.

Типография Мосметростроя, пр.Серебрякова, 14/1