

Борись с немецким оккупантом!

А. Афанасьев

**В ПОМОЩЬ
ПАРТИЗАНУ**

Воениздат НКВ СССР
1942

Handwritten scribble or signature



А. Афанасьев

В ПОМОЩЬ
ПАРТИЗАНУ



Военное Издательство
Народного Комиссариата Обороны Союза ССР
Москва — 1942

А. Афанасьев. В помощь партизану

В книге дан ряд практических советов и справочных сведений для нашего бойца-партизана, действующего в тылу врага.

„Партизанам и партизанкам — усилить партизанскую войну в тылу немецких захватчиков, разрушать средства связи и транспорта врага, уничтожать штабы и технику врага, не жалеть патронов против угнетателей нашей родины.“

(Сталин)

ЗНАЧЕНИЕ ПАРТИЗАНСКОЙ БОРЬБЫ

Советский партизан, запомни!

Коварный враг — германские фашисты вероломно напали на нашу Родину.

Гитлеровцы поставили своей задачей уничтожить Советское государство, закабалить советские народы в рабство немецким помещикам-баронам, а всех непокорных истребить.

Разрушение и смерть несут с собой гитлеровские разбойничьи орды. Где ступит их звериная нога, там льются реки крови и полыхает пламя пожаров. В захваченных ими районах они сжигают и разрушают наши города и села, истязают и уничтожают наш народ.

Наша Родина ведет великую отечественную войну. По зову вождя товарища Сталина вместе с Красной Армией на защиту Родины поднялся весь советский народ.

На фронтах отечественной войны Красная Армия наносит тяжелые удары вражеским пол-

чищам. Своими действиями Красная Армия остановила распространение этой разрушительной силы и теперь шаг за шагом освобождает нашу землю от фашистских мерзавцев.

В тылу Красной Армии советский народ готов резервы для ее пополнения и все необходимое для победы над врагом.

На территории, временно занятой врагом, советские патриоты повсеместно создают партизанские отряды. Партизаны своими активными действиями против захватчиков всемерно помогают Красной Армии громить врага.

Партизанское движение выросло в грозную силу, которая наводит страх на германо-фашистские войска, не дает им покоя, изматывает их силы, подрывает боеспособность, наносит материальный и моральный ущерб врагу.

В борьбе советского народа против немецко-фашистского нашествия партизанская война окажет большую помощь Красной Армии в окончательном разгроме врага.

ЗАДАЧИ ПАРТИЗАНА И КАК ИХ ВЫПОЛНЯТЬ

1. Создавii невыносимые условия для врага!

В своем выступлении 3 июля 1941 г. Председатель Государственного Комитета Обороны И. В. Сталин сказал:

«В занятых врагом районах нужно создавать партизанские отряды, конные и пешие, создавать диверсионные группы для борьбы с частями вражеской армии, для разжигания партизанской войны всюду и везде, для взрыва мостов, дорог, порчи телефонной и телеграфной связи, поджога лесов, складов, обозов. В захваченных районах создавать невыносимые условия для врага и всех его пособников, преследовать и уничтожать их на каждом шагу, срывать все их мероприятия».

Партизан, глубоко пойми, твердо запомни и точно выполняй указания товарища Сталина! В них вся сущность партизанских действий, все основные задачи, стоящие перед партизанским отрядом, перед каждым партизаном.

В боях с фашистами решается вопрос о жизни и смерти нашего государства, нашего народа. Родина зовет тебя на подвиги. Самсоотверженно и умело веди борьбу с фашистской гадиной. Создавай во вражеском тылу невыносимые условия для врага и всех его пособников!

Всегда помни сталинский приказ: «...добиться того, чтобы 1942 год стал годом окончательного разгрома немецко-фашистских войск и освобождения советской земли от гитлеровских мерзавцев!»

Помни о своем сыновьем долге перед Родиной, о своем патриотическом долге красного бойца-партизана! Точно выполняй все указания партии,

правительства и командования Красной Армии по борьбе с врагом!

2. Соблюдай строгую дисциплину!

Партизан, с оружием в руках выступающий против врага, — тот же воин — защитник советской страны, как и красноармеец на фронте, партизанский отряд — та же боевая воинская часть.

Поэтому прежде всего соблюдай твердую воинскую дисциплину во всей своей боевой работе, безоговорочно, точно и в срок выполняй приказ своего командира и комиссара.

Сила армии — в дисциплине.

Крепкая воинская дисциплина — залог победы в бою.

3. Не знай страха в борьбе, поднимай боевой дух товарищей, помогай им в бою!

В борьбе со смертельным врагом нашей Родины будь бесстрашным, будь достойным великого дела освобождения Родины от фашистских захватчиков. Будь смел, и ты добьешься победы. «Презрение к смерти должно распространиться в массах и обеспечить победу!» — учил великий Ленин.

Ни при каких условиях не сдавайся врагу. Сдача в плен — измена Родине. Лучше умереть с честью и славой, выполнив свой долг перед Родиной.

Беспощадно борись с трусами и паникерами.

если они проникли в ряды партизан. Один трус может погубить десятки смелых и преданных Родине бойцов. Трусом же должно быть места среди партизан. Дуриную траву — с поля вон!

Ни при каких трудностях, ни в каких условиях не теряй бодрости духа и поднимай боевой дух товарищей.

Чем только можешь, помогай в бою товарищу: взаимная выручка — железный закон воинов Красной Армии.

Всегда защищай своего командира и комиссара, охраняй их в бою.

4. Будь бдительным. Свято храни военную тайну!

Твоя боевая работа должна протекать в условиях, требующих величайшей скрытности действий.

Всегда и везде поступай так, чтобы враг не мог тебя выследить и застать врасплох, но чтобы он всегда находился под угрозой твоего нападения и испытывал внезапные и сокрушительные удары.

Будь осторожен и осмотрителен во всех своих словах и поступках.

Во все вглядывайся и вслушивайся и все запоминай, но сам не подавай ни малейшего вида, что ты партизан и что-то замышляешь. Иначе по собственной неосторожности ты можешь погубить и себя и товарищей.

Строго храни военную тайну! Ни слова врагу, как бы он тебя ни пытал, чем бы ни угрожал, — ни о своем отряде и о товарищах-партизанах, ни об известных тебе государственных и военных тайнах нашей Родины и Красной Армии.

Коварный и хитрый враг широко применяет шпионаж и провокацию, обман и распространение ложных слухов. Будь начеку! Своевременно выявляй и немедленно уничтожай вражеских пособников, шпионов и провокаторов, где бы они ни появлялись, как бы ни маскировались.

Решительный отпор давай паникерам и распространителям ложных слухов!

5. Держи связь с местным населением. Разжигай партизанскую войну!

Наши рабочие и колхозники, находящиеся на временно занятой врагом территории, — верные твои помощники и товарищи в борьбе с врагом. Широко используй поддержку населения: для получения сведений о враге и его пособниках; для того чтобы вводить врага в заблуждение насчет твоих намерений и действий; для снабжения партизан продовольствием, одеждой и всем необходимым для борьбы; для укрытия от врага, если он тебя преследует.

Вовлекай в партизанские отряды новых бойцов из местного населения.

Настойчиво разоблачай вражескую пропаганду среди населения.

Работая среди населения, действуй осторожно. Остерегайся предательства скрытых врагов и вражеских пособников!

6. Бей врага по-суворовски!

В боях с врагом действуй по заветам великого русского полководца Суворова. Он говорил, что в военном искусстве важны три качества: глазомер, быстрота, натиск.

Глазомер — это значит действие не «на авось», а по точному расчету. Принимая решение, надо все как можно точнее рассчитать, но при этом не бояться и известного риска (так как нельзя предвидеть все действия противника). Чтобы бить врага наверняка, чтобы суметь разгромить его даже превосходящие силы, нужно с точным расчетом соединить еще и величайшую решительность и смелость. И тогда одолеешь врага, несмотря ни на какие неожиданности и осложнения обстановки.

Быстрота обеспечивает внезапность нападения. Подготовка к нападению должна быть не только быстрой, но и скрытой; тогда нападение на врага бывает совершенно неожиданным и внезапным для него. А внезапность ошеломляет врага и всегда приводит к полному успеху нападения.

Суворов говорил: «Неприятель нас не чаёт, считает за 100 верст, а коли издалека, то за 200, 300 и больше; вдруг мы на него, как снег на голову; закружится у него голова!»

Вот и ты должен нападать на фашиста так же внезапно и стремительно.

Натиск — это сокрушающий удар, сильный, решительный, смелый. «Атакуй, с чем пришел», — учил Суворов, бей врага нещадно штыком, прикладом, гранатой, топором.

Суворовский натиск означает не только смелое и решительное нападение, но также и величайшее упорство в борьбе: не вышло с первого раза, — повтори еще и еще раз, но добейся своего. Не загорелся мост, — подожги его снова. Не удалось нападение, — повтори его в благоприятный момент и добейся успеха!

7. Искусно владей своим оружием и береги его!

Научись владеть своим оружием так, чтобы без промаха и с наибольшим успехом разить врага.

Пользуйся каждым возможным случаем подучиться искусству стрелять из винтовки, пулемета, пистолета, потренироваться в метании ручной гранаты, зажигательной бутылки.

Свое оружие тщательно береги! Смотри, чтобы оно и в руки врага не попало и не испортилось от небрежного обращения и хранения.

Неправное оружие в руках искусного бойца-партизана — верное средство для уничтожения врага!

8. Умело применяй испытанные приемы борьбы!

В военной и партизанской тактике выработался ряд приемов, которые наиболее выгодно применять в той или иной обстановке.

О некоторых из таких приемов рассказано в этой книге.

Запомни их!

Сумей их применить, когда это потребуется!

Умей выбрать тот прием, который наиболее подходит в данной обстановке.

Не придерживайся всегда одних и тех же приемов, а находчиво и изобретательно создавай новые полезные приемы и способы борьбы с врагом. Избегай повторных нападений с одного места и в одном и том же направлении.

Всякий раз используй такие приемы, которые ошеломляли бы врага внезапностью; это сильно снижает его сопротивление.

Выполняя любую боевую задачу, даже самую небольшую, ты вместе со своими товарищами-партизанами наносишь огромный вред врагу.

Сражая фашиста пулей, гранатой, штыком, сжигая его танки, самолеты, уничтожая штабы, склады, разрушая мосты, дороги, линии связи, — помни, что твоя героическая боевая работа со-

действует нашей победе и ускоряет разгром смертельного врага нашей Родины!

КАК ВЕСТИ РАЗВЕДКУ И НАБЛЮДЕНИЕ

Для успешного выполнения своих боевых задач ты должен быть отличным разведчиком.

Будь бдительным и наблюдательным. Приучи свой глаз все видеть, свое ухо — все слышать. Замечай все, касающееся врага, старайся все запоминать. Обо всем виденном и слышанном доложи своему командиру.

1. Разведка штаба, склада, аэродрома

Партизанам может быть дана задача: найти, где помещается тот или иной вражеский штаб, аэродром или склад (например с боевыми припасами, с горючим), чтобы потом можно было внезапно напасть на разведанный объект и уничтожить его.

Умей искусно выполнить эту задачу!

Штабы обыкновенно размещаются в населенных пунктах, в лучших помещениях, стоящих в укрытых местах, в садах, рощах. Штабы могут размещаться и в землянках, в палатках, а иногда и на машинах, чаще всего в лесу.

Различные склады (с боеприпасами, продовольствием, фуражом, горючим) располагаются чаще всего в населенных пунктах, в приспособленных для этого постройках, или же среди садов, в лесах, поблизости от воды — реки, пруда, озера.

Открытые ровные площадки для взлета и посадки самолетов иногда выбираются на лесной поляне (для маскировки).

К штабам, складам, аэродромам обыкновенно подходят телефонные линии, а к штабам покрупнее — иногда и телеграфные линии.

Телеграфная и телефонная связь может поддерживаться по имеющимся постоянным проводам или по специально проложенным полевым телеграфным и телефонным линиям. Полевые линии прокладываются прямо по земле (по канавам, кустарникам, через поля) или подвешиваются на шестах (жердях) и идут обычно напрямик, через поля, по кустарникам, вдоль опушек лесов. Провода могут быть подвешены и на изгородях, деревьях.

Получив задачу разыскать какой-либо штаб, склад, аэродром, посмотрите внимательно, куда и откуда тянутся провода и где они сходятся, к какому населенному пункту, дому, к каким постройкам или землянкам подходят.

К расположению штаба часто подъезжают посылы — пешие, верховые, на машинах, мотоциклах, велосипедах; у штаба могут сбрасывать донесения самолеты.

В войсках обыкновенно устанавливаются сроки (часы) посылки донесений. В большинстве случаев донесения посылаются под вечер и рано утром, но могут быть назначены и другие часы. Появление посыльных в одни и те же часы подтверждает расположение здесь штаба.

Присмотрись, в каких направлениях движутся посыльные. Сопоставь направление их движения с направлениями телефонных и телеграфных линий; если они совпадают, то это укажет, где надо искать штаб.

Наконец, на местонахождение штаба могут указывать стоянки машин, коновязи, а также радиомачта.

К крупным складам от железнодорожной станции иногда проводится узкоколейная железная дорога, по которой ходят небольшие паровозы с вагонами и платформами. К складам часто подходят обозы и колонны транспортных машин. Эти признаки дополнительно указывают, где находится склад.

Аэродромы легко выявить, наблюдая за направлением полета самолетов, их взлетом, посадкой, а также по движению цистерн, подвозящих горючее для самолетов.

На тебя может быть возложена задача — определить, как охраняется тот или иной вражеский штаб, склад или аэродром. На основании этих сведений можно составить план нападения партизанского отряда на этот штаб (или другой объект).

Задачи на разведку решай прежде всего личным наблюдением.

Наблюдая, умей прятаться и отлично маскироваться (рис. 1). Расположись так, чтобы тебя никто не видел, — в кустарнике, на краю овражка, на опушке леса, за деревом и т. п.

Выясняя, где расположен вражеский штаб (аэродром, склад) и как он охраняется, осторожно (помни о необходимой бдительности!) собери нужные сведения у местных жителей.

Обо всем виденном и слышанном подробно расскажи своему начальнику (командиру), от которого получил задачу.

Ничего никуда не записывай — приучайся все запоминать.

2. Наблюдение за передвижением войск

Ты можешь получить задачу: наблюдать за передвижениями вражеских частей, чтобы определить, какие это части (род войск, номер, название), откуда и куда они передвигаются, какой они численности.

Если ты, выполняя эту задачу, встретишь фашистские войсковые части, то не останавливайся, не подавай вида, что наблюдаешь за врагом, лучше сойди с дороги и постарайся приметить и запомнить, какой цвет околыша на фуражках и воротниках солдат и офицеров врага, какие на их погонах номера (цифры), определи (наглаз) состав вражеской колонны: сколько пехо-

Верно



Наблюдать нужно со ската высоты,

Неверно



и не с вершины ее



*В гуще леса выбирать дерево в глубине,
прикрытое другими деревьями,*



*а не располагаться на
выделяющемся дереве*



*В створке окна чердака наблюдать
слуху или из глубины,*



а не высовываться из него

Рис. 1. Приемы маскировки

Верно



*Наблюдать из-за отвального
среза или столба нужно лежа,*

Неверно



а не стоя



*Иначе выбирать место с укрываю-
щим слаби фоном (бугорки, кусты),*



*а не открытое ровное место,
где голова разведчика четко
вырисовывается на горизонте*



И за куста нужно наблюдать лежа,



а не стоя

партизана-наблюдателя

ты, коницы, орудий, танков, повозок, грузовиков, пистери с горючим. Обо всем виденном доложи своему начальнику (командиру).

Если фашистские части, проходившие через населенный пункт, расспрашивали местных жителей о чем-либо, то постарайся разузнать и запомнить, что говорили о себе фашисты, что спрашивали, куда ушли.

Присутствие вражеских войск можно определить по многим признакам.

Например, в населенном пункте более оживленное, чем обычно, движение людей и повозок, шум, крики, говор, лай собак, ржание лошадей, шум моторов (автомобилей или танков и бронемашин) чаще всего показывают, что там находятся вражеские войска, которые собираются куда-либо двгаться.

Большое количество огней и дыма в садах и огородах населенного пункта и близ него, а также в лесах указывает на то, что здесь расположены и отдыхают (ночуют) какие-то части врага. Дым от походных кухонь всегда выше и гуще, чем от костров.

Если в населенном пункте никого не видно и царит полная тишина, то это еще не значит, что там врага нет. Наоборот, тишина может быть признаком вражеской засады. Будь в этом случае очень осторожен, чтобы не попасться врагу.

О том, что вражеские части были в населенном пункте или в лесу, можно судить по таким признакам, как следы костров, попорчен-

ные изгороди и деревья, помятая трава (или утоптаный снег), потоптанные огороды, забытые или брошенные вещи, газеты, рваная бумага (особенно около костров), человеческие и конские отбросы. По следам людей и лошадей можно определить, куда войска ушли.

Род войск движущейся вражеской колонны определить не трудно прежде всего личным наблюдением.

Например, в колонне много пеших и между ними группы повозок (по четыре-пять), значит, движется пехота. Если в колонне много конных и между группами всадников пулеметные тачанки и другие повозки, — движется конница.

Много орудий (пушек) с группами людей между ними показывает, что идет артиллерия.

Если ты видишь сплошную колонну автомобилей с людьми, бронемашин, танки, пушки на автомобилях, то значит, это проходят мотомеханизированные части.

Колонна из одних повозок или груженых автомашин составляет обоз и транспорт.

Род войск иногда можно определять и по шуму.

При движении пехоты слышится ровный и глухой шум, среди которого выделяется тарактение и стук колес повозок.

Движение конницы сопровождается равномерным цоканьем копыт и ржаньем лошадей.

При движении артиллерии далеко слышен резкий металлический прерывистый грохот.

Движение автомобилей узнается по шуму моторов.

Род войск движущейся колонны летом можно определить и по клубам пыли.

Так, пехота поднимает пыльное и одинаково густое облако пыли, которое равномерно и медленно вздымается над колонной.

Пыль, поднимаемая конницей, стоит высоко, причем внизу гуще, вверху — реже; пыль перемещается то медленнее, то быстрее, в зависимости от того, движется ли конница шагом или рысью.

Грузовики поднимают густое и высокое облако пыли, вздымающееся рывками.

Численность вражеской части можно определить приблизительным подсчетом по времени прохождения колонны или по ее глубине (длине).

Знаемши, что колонна пехотной роты имеет в глубину около 200 м, батальон — 1 000 м, полк — 4—4,5 км, эскадрон конницы — 150—200 м, артиллерийская батарея — около 300—400 м, рота танков — до 1 км.

Для подсчета численности колонны лучше всего заметить, сколько времени, с какой скоростью и в каком строю она проходила через тот или иной пункт.

Например, мимо отдельного дерева прошла колонна конницы рысью за течение 5 минут, или пехота проходила через мост 30 минут; двигалась та и другая колонна по четыре.

Заметив время, не трудно высчитать длину колонны, имея в виду, что конница проходит 1 км шагом за 10 минут, рысью — за 5 минут, а пехота проходит 1 км за 12—15 минут.

Следовательно, за 5 минут прошла рысью конница колонны глубиной в 1 км, или за 30 минут — пехотная колонна глубиной 2 км.

3. Ориентирование

Ориентироваться на местности — это значит определить свое местоположение по отношению к сторонам горизонта (сторонам света) и к окружающим местным предметам, например к какой-либо деревне, железнодорожной станции и т. п.

Умей ориентироваться на местности, чтобы определить, где находишься, или чтобы точно указать, где обнаружен противник.

Пользуйся следующими способами ориентирования (без карты).

По компасу. Придай компасу (рис. 2) гори-

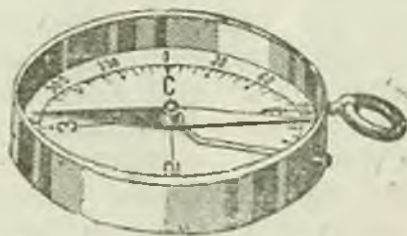


Рис. 2. Компас

горизонтальное положение, освободи стрелку и дай ей остановиться. Намагниченный темный (а в некоторых компасах, кроме того, светящийся ночью) конец стрелки будет указывать направление на север.

Стань лицом к северу: вправо от тебя будет восток, влево — запад, позади — юг.

По солнцу. Солнце всегда в 12 часов находится на юге; в 6 часов (летом) солнце на востоке, в 18 часов — на западе.

По луне и звездам. Луна во время своей первой четверти находится в 18 часов на юге и в 24 часа — на западе.

В полнолуние луна находится в 18 часов на востоке, в 24 часа — на юге и в 6 часов — на западе.

В последней четверти луна находится в 24 часа на востоке и в 6 часов — на юге.

Хороший ориентир — Полярная звезда. Она находится всегда на севере. Чтобы отыскать Полярную звезду, найди созвездие Большой Медведицы, состоящее из семи ярких звезд и имеющее форму ковша; по направлению, образуемому двумя крайними звездами этого созвездия, легко найдешь и Полярную звезду (рис. 3).

По местным предметам. На пне спящего дерева, выросшего на открытом месте, видно, что годовые слои в стволе расположены неравномерно: с южной стороны они толще, чем



Рис. 3. Как найти Полярную звезду с северной (рис. 4), поэтому сердцевина находится ближе к северному боку дерева.



Рис. 4. Ориентирование по пню спиленного дерева

Тень от дерева в полдень падает на север (рис. 5).
 На отдельно стоящем лиственном дереве с южной стороны ветви гуще.
 Большие камни и корни деревьев (особенно

старых берез) с северной стороны обрастают мхом.



Рис. 5. Направление тени, падающей от дерева в 12 часов дня

Снег к зданиям и деревьям больше налипает с северной стороны, а таять начинает сначала на южных склонах.

По отдельным ориентирам. Те предметы, по которым можно определить свое положение на местности, называются ориентирами. Железные и шоссейные дороги, реки — это крупные ориентиры; находясь вблизи них и зная, откуда и куда идут дороги и какие города они соединяют или куда текут реки, легко ориентироваться на местности.

Кроме крупных ориентиров, есть мелкие, например: указатели дорог, ветряные мельницы, фабричные трубы, колокольни и т. д. Этими

ориентирами особенно часто пользуются для того, чтобы точнее указать направление движения.

Мысленными ориентирами пользуйся и для того, чтобы точно указать в бою, где находится цель или где именно ты наблюдал то, о чем докладываешь.

4. Определение расстояний

Определять на-глаз расстояние до цели или до какого-либо местного предмета тебе в твоей боевой работе придется часто. Запомни следующие простейшие способы глазомерного определения расстояний.

Опытным путем установлено, что на расстоянии 1 000 м можно едва отличить пехоту от кавалерии; на расстоянии 700 м заметны движения ног идущего или бегущего пешотинца; на расстоянии 200 м можно рассмотреть очертания головы и плеч; на расстоянии 100 м видны глаза, нос, пальцы.

Можно определять расстояние хорошо запечатлевшимися в памяти определенными отрезками. Например, ты хорошо запомнил расстояние в 100 м. Мысленно откладывай отрезки по 100 метров до цели и таким образом исчислишь все расстояние.

Можно взять известное уже расстояние, например между телеграфными столбами; это расстояние равно 60 м. Сосчитай, сколько таких расстояний (промежутков между столбами) до

цели: полученное число помножь на 60 и получишь определяемое расстояние в метрах.

Запомни, чем дальше, тем короче кажется отрезок расстояния.

КАК ДЕЙСТВОВАТЬ В ДОЗОРЕ НА ПОХОДЕ

Задача дозора, высланного передвигающимся партизанским отрядом (группой), — предохранить отряд (группу) от неожиданного нападения врага.

Двигаясь в дозоре впереди своего отряда (группы), не удаляйся от него днем на ровной и открытой местности больше чем на зрительную связь; на закрытой местности (кустарники, холмы, овражки) — на зрительную или слуховую связь.

Открытые места проходи быстрее; на закрытой местности будь особенно бдителен.

Во всех случаях двигайся так, чтобы не обнаружить себя врагу: последовательно избирай на местности какие-либо пункты, с которых можешь хорошо наблюдать, оставаясь сам незамеченным (холм, куст), и передвигайся от одного такого наблюдательного пункта к другому. К наблюдательному пункту подходи (а если надо, то подползай) скрытно, используя для движения каждую ямку, канаву, куст, дерево, каждое укрытие (рис. 6).

При появлении врага дай сигнал своему отряду.

Если заметишь отдельные вражеские солдаты или мелкие их группы, то всмотришься, не движется ли за ними другая группа, какой она примерно численности, куда движется.



Рис. 6. Прием скрытного движения дозорного:

1 — отсюда партизан наблюдал за опушкой леса; 2 — здесь он выбрал следующий пункт для наблюдения за дорогой в лесу

На одиночных солдат нападай смело, быстро, внезапно, стараясь уничтожить или захватить их без шума; для получения сведений особенно важно захватить офицера.

Если враг сильнее тебя, то отстреливайся, пока не подойдет помощь.

Осматривая местность, обращай особое внимание на кустарники, рощи, овраги, отдельные постройки, селения, кладбища, мельницы и др. Если будешь их осматривать вместе с другими партизанами, то двигайся так, чтобы все время видеть соседей справа и слева.



Рис. 7. Партизанский дозор осматривает отдельную постройку

В лощинах и оврагах осмотри дно их и места, поросшие кустарником и деревьями.

В лесу особое внимание обращай на густые заросли.

Подходи к закрытиям осторожно; будь в полной готовности сразу же застрелить или приколоть врага при его внезапном появлении; приготовь и гранату. Возвышенности и холмы осматривай с боков, а вперед смотри, едва приподняв голову над тесемом.

К построикам избегай подходить один: в них враг может устроить засаду. Действуй вдвоем, троим: один подходит, другой наблюдает за дверями, окнами в готовности помочь товарищу пулей, гранатой, штыком; третий смотрит, чтобы враг не напал со стороны других построек (рис. 7).



Осторожно вдоль стены подойди к двери или к окну и прислушайся. Прежде чем открывать дверь или окно, внимательно всмотрись, нет ли минирования. Если обнаружишь признаки минирования (провода или веревки, прикрепленные к двери, к ставне окна), дай знать своему начальнику.



Войдя в такое помещение, дверь за собой не закрывай: с полу ничего не поднимай и на полу ничего не двигай (скамейки, сундуки, ящики), не трогай узлаты у печки, веники на столах, в шкафах и т. д. Осматривая чердак или подвал, держи винтовку штыком вперед и будь готов произвести выстрел.




Для связи с отрядом применяй сигналы, которые указал тебе начальник.

Простейшие сигналы, обыкновенно применяемые, указаны на рис. 8.

Рис. 2. Сигналы и условные знаки для связи

Как подается сигнал	Значение сигнала (условный знак)	Описание приемов передачи
	Внимание	Поднять руку вверх на высоту головы
	Вижу, слышу (отзыв)	Поднять обе руки вверх на высоту головы и опустить их

Как подается сигнал	Значение сигнала (условный знак)	Описание приемов передачи
	Повтори (не понял)	Вытянуть обе руки вверх на высоту головы и размахивать ими накрест перед лицом
	Развернись (расчленение и развертывание подразделений)	Несколько раз разверсти обе руки в стороны

Как подается сигнал	Значение сигнала (условный знак)	Описание приемов передачи
	Открыть огонь	Вытянуть обе руки в стороны на высоте плеч и держать их так до окончания
	Вижу противника	Вытянуть руку горизонтально в сторону и держать так до отъезда
	Путь свободен	Поднять руку в сторону на высоте плеча и несколько раз опустить ее вниз

КАК ДЕЙСТВОВАТЬ НА СТОРОЖЕВОМ ПОСТУ

Задача сторожевого поста — обеспечить безопасный отдых своим товарищам-партизанам и своевременно предупредить их о появлении врага.

Сторожевые посты выставляются вокруг того места, где расположился на отдых (ночлег) партизанский отряд: в деревнях и других населенных пунктах — у всех выездов, в лесу — близ дорог и на выступях опушки.

В сторожевой пост обыкновенно назначаются два человека: один — часовым, другой — подчаском.

Находясь на посту днем, замаскируйся так, чтобы тебя нельзя было заметить (в кустарнике, высокой траве, в саду, огороде), прикрывшись листвой, ветвями, травой. Держись так, чтобы ничем не выдавать своего присутствия возможному наблюдению противника.

Избегай располагаться у отдельно стоящих и бросающихся в глаза пунктов: на них противник обращает внимание в первую очередь. В зависимости от характера укрытия, можешь стоять, сидеть, лежать, но должен все время наблюдать в той полосе местности, которая тебе указана для наблюдения.

Ночью место для поста нужно выбирать в ложинах, на скатах, в низинах, так, чтобы наблюдать снизу вверх: движущиеся на холме фигуры хорошо заметны на фоне неба, вершины — лучше освещены.

Наблюдать ночью лучше лежа.

Находясь на посту ночью, будь особенно зорким, не отвлекайся посторонними мыслями, не засни, не дремли; если сон одолевает, встань на колено, разомнись, сделай несколько глубоких вдохов.

Соблюдай полную тишину, не кашляй, не кури, не зажигай огня. Говори только шепотом (или вполголоса) и только если это необходимо для выполнения твоей задачи.

Связь с начальником поддерживай бесшумными и не видимыми со стороны противника сигналами. Например, вызвать начальника или оповестить о замеченном противнике можно подергиванием бечевки, протянутой от поста к охраняемой группе.

Твердо знай, где находится соседний пост.

При всяком подозрении и опасности вызывай начальника или помощь.

Всех проходящих останавливай (днем — в 50—60 м от себя, ночью — как заметишь), произнося негромко: «Стой! Кто идет?» Если узнаешь в лицо своего, — пропусти. Незнакомых лиц и противника задержи и сигналом вызови своего начальника.

Если к тебе подойдут какие-либо люди, будь начеку и изготóвься к бою. Если твое приказание остановиться не будет исполнено, — стреляй.

На тебя может быть возложена задача опрашивать пропуск.

Пропуск — это секретное слово, назначаемое начальником на каждый день, чтобы отличить своих от чужих; пропуском обыкновенно служит название какого-либо военного предмета (например, „винтовка“, „штык“, „граната“ и т. д.).

Спрашивай вполголоса. Знающих пропуск пропусти, не знающих — задержи, заставь повернуться кругом и поднять руки.

При внезапном нападении — стреляй и поражай нападающего штыком и гранатой.

При смене расскажи новому наблюдателю (или подчаску) задачу, укажи, что тобой замечено и за чем нужно наблюдать особенно внимательно, а ночью укажи еще, какие предметы могут показаться человеком.

После смены доложи начальнику о всем происшедшем и замеченном.

КАК УНИЧТОЖИТЬ ВРАЖЕСКИЙ ШТАБ

Штабы управляют войсками, каждый штаб — это голова воинской части.

Где и как только можешь уничтожай эти фашистские головы во вражеском тылу!

При нападении на вражеский штаб каждый партизан получает свою задачу.

Нападение на штаб чаще всего производится ночью.

Двигайся к штабу без шума, осторожно, особенно в лесу, в кустарниках; ногу опускай на землю не сразу; если почувствуешь под ней сучок, ветку, хворост, приподними ногу и наступи рядом: хруст хвороста ночью слышен хорошо. Не кашляй! С соседним дозорным или наблюдателем не разговаривай; если нужно что-либо передать ему, подойди к нему и скажи на ухо.

Ни под каким видом не зажигай огня, не кури: огонь ночью сразу обнаружит тебя, а этим ты можешь сорвать всю операцию.

Время от времени останавливайся и прислушивайся. Что заметишь, передай сам или через другого дозорного (наблюдателя) своему начальнику.

Иди пригнувшись; остановившись, встань на колено или ложись.

Если тебе будет дана задача снять часового, то подползай и подкрадывайся к нему без малейшего шума. Ночью, особенно перед рассветом, по полям, лощинам, лесным полянам и прогалинам часто тянет ветерок. Определи, откуда он дует, и к вражескому посту (часовому, сторожу) подползай против ветра, чтобы ты слышал врага по ветру, а не он тебя, чтобы ветер относил всякий шум от твоих шагов.

К часовому подойди так, чтобы иметь возможность бить наверняка — сзади, сбоку, чем

сподручнее, и так неожиданно и быстро, чтобы он не успел крикнуть, не сумел исполнить охрану.

Тебе с товарищами может быть дана задача — ворваться в помещение штаба. Быстро и смело бросайся, куда будет приказано, и держи наготове ручную гранату. Если фашисты в штабе заметались, зашумели, брось гранату из-за косяка двери или в окно (а сам прыгнись, чтобы не попасть под осколки).

Ворвавшись в комнату, отыщи телефоны и топором переруби провода, аппараты, разбей. а если приказано, сорви и захвати их с собой.

Быстро обыщи столы, ящики, сундуки, закрытые немедленно вскрой (топором, ломом), вынь оттуда карты и бумаги, фотоаппараты и фотоаппараты и представь все своему начальнику. Если приказано их сжечь, бросай все в кучу и подожги.

Выполнив задачу, не задерживайся и быстро отходи в указанное тебе место сбора.

КАК УНИЧТОЖИТЬ СКЛАД

Из своих складов враг подвозит войскам боевые припасы, снаряжение, горючее для машин, продовольствие, фураж.

Уничтожай вражеские запасы и склады!

1. Уничтожение склада

Приближаясь к складу для его уничтожения, действуй так же, как и при налете на штаб (см. стр. 37—39).

Основное средство уничтожения складов — их поджог. Поэтому при нападении захвати с собой бутылку с керосином или бензином и паклю или ветошь.

Ворвавшись в расположение вещевого или продовольственного склада (сарай, навесы, склады имущества под брезентами), сообрази, где удобнее подложить и поджечь смоченную керосином (бензином) паклю (ветошь), быстро осмотришь и разыщи какой-либо легко загорающийся материал: доски, обрубки дерева, щепу, сено, солому; захвати охапку и разложи внутри склада. Если поблизости окажутся баки с горючим или стоит автомашина, полей этим горючим ящики, тунки, бочки, зажигай все и быстро уходи.

Для поджога складов сена и соломы достаточно спички; если позволяет обстановка, можно применить ручную гранату.

Для уничтожения цистерны с горючим посмотри, где у нее край — сбоку или снизу. Открой его и на льющееся горючее брось головню, а сам отбеги в сторону, за стены, сарай, возможно дальше.

Если таким способом поджечь цистерну не удалось, то разведи большой костер под всей

цистерной и уходи или подорви цистерну взрывчатым веществом.

Для уничтожения складов с боеприпасами набери горючего материала (пустых ящиков, досок) и разложи большими кучами в нескольких местах между ящиками с боеприпасами. Облей материалы для костров керосином (бензином).

Чтобы безопасно для себя зажечь эти костры, в разных местах привяжи к заготовленному материалу веревки длиной метров по 15, смоченные керосином. Другие концы веревок подожги (по возможности одновременно) и беги как можно быстрее, лучше всего в лес. Когда начнутся взрывы, не оборачивайся и не останавливайся — снаряды и их осколки летят далеко, до 300—500 м.

После назначения отходи в указанное место сбора.

2. Преодоление проволочной ограды

Склады часто бывают окружены проволочными заграждениями, и тебе придется их преодолевать.

Проход проделывается ножницами для резки проволоки, а в крайнем случае топором, клещами и щипцами; кроме того, для этой работы полезно иметь при себе деревянную палку с рогатками и рукавицы.

Проволоку лучше резать вдвоем: у одного — палка-рогатка, у другого — ножницы. Добравшись без шума до проволоки, первый партизан захватывает рукой нижнюю проволоку недалеко

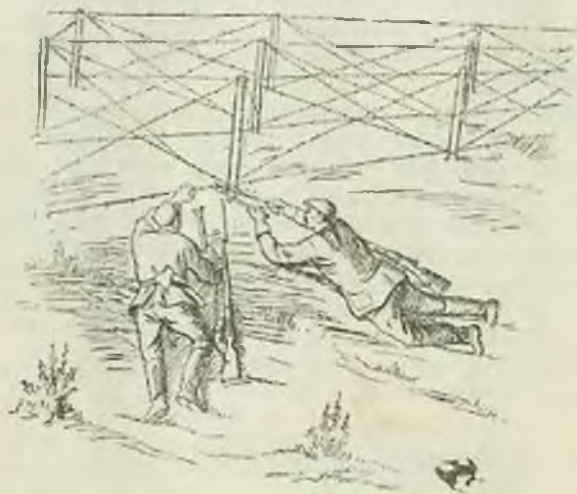


Рис. 9. Резка проволочной сети

от кола, а второй перерезает ее у самого кола; отрезанный конец первый товарищ отводит палкой-рогаткой в сторону (рис. 9 и 10); второй партизан (с ножницами) переворачивается на спину (рис. 11) и перерезает верхние проволоки,

а первый подхватывает их и отводит в сторону, стараясь не шуметь. Время от времени нужно приостанавливать работу и прислушиваться, не слышно ли шагов, не приближается ли враг.



Рис. 10. Освобождение прохода в проволочной сети

После первого ряда кольев перерезают проволоку в следующем ряду.

Если ножниц нет, можно рубить проволоку топором или рвать ее клещами в тех местах, где проволока прикреплена к кольям. Переру-



Рис. 11. Резка проволоки в досы



Рис. 12. Подползание под проволоку

бать проволоку можно и лопатой (на обухе топора). Однако при таких способах не избежать шума. Разрушать проволочное ограждение можно и валкой (подрубанием, выдергиванием) ряда кольев.

При невозможности проделать проход в прополке можно подползать под нее, пользуясь рогаткой (рис. 12).

Проволочную сеть можно преодолевать и перелезая через нее по выброшенным на проволоку матам-коврикам. Маты связываются из жгутов по 60—80 см, сплетенных из тростника, камыша, ветвей (с листвой) или хвороста (для крепости перемещаемого с ветвями). Жгуты перевязываются бечевкой или тонкой проволокой по бокам и по середине мата. Длина каждого мата должна быть на 1 м больше, чем ширина всего преодолеваемого препятствия.

На наиболее ровном месте проволочной сети между кольями нужно положить две доски или жерди на расстоянии около 0,5 м одна от другой и на них набросить мат.

Проволочная ограда у крупных и наиболее важных складов может быть электризована, т. е. через нее может быть пропущен электрический ток. Узнать электризованное ограждение можно по следующим признакам. Концы деревянных кольев электризованной проволочной сети очищаются от коры и обертываются изоляционной лентой или пропитываются особым составом, вследствие чего эти места

Отличаются своим цветом от других частей колеи; в местах прикрепления проволоки к кольям имеются изолирующие прокладки из бересты, картона и других материалов; проволока не прибивается к кольям, а обматывается вокруг них; ночью заметно искрение; трава в местах соприкосновения с проволокой часто бывает обгорелой. Есть еще такой способ проверки: кусок проволоки одним концом положить на землю, а другим набросить на проволочное препятствие; если оно электризовано, то получится искрение.

Для преодоления электризованного проволочного препятствия требуются специально обученные люди. Они должны надевать костюмы из тонкой и гибкой медной сетки с металлическими подошвами.

Пострадавшего от тока при резке электризованной проволоки нужно оттащить от проволоки, но не голыми руками, а с помощью сухих шестов или сухой веревки, имея на руках резиновые перчатки.

КАК УНИЧТОЖИТЬ АЭРОДРОМ И САМОЛЕТЫ

Уничтожая самолеты врага на его аэродромах, ты приносишь Родине огромную пользу.

Аэродромы усиленно охраняются; поэтому подходить к ним нужно еще более скрытно и

осторожно, чем ко вражескому штабу (прочти об этом на стр. 37—39). Иногда аэродромы окружены проволокой.

На аэродроме уничтожай ангары и самолеты.

Самолеты сжигай или ломай: руби топором лопасти винта, деревянные стойки и металлические тросы, соединяющие рули; бей по соединительным трубкам в моторе, по закрытию крыльев самолета (в нескольких местах); проруби бак с бензином и подожги самолет или брось в него зажигательную бутылку.

Для подрывания самолета достаточно одной 400-граммовой шашки. Прикрепи ее к мотору или к баку с бензином; потом вставь в отверстие шашки шнур-огнепровод длиной не менее 2 м и подожги шнур.

С ангаром и находящимися там самолетами и всем имуществом можно справиться еще проще и скорее: найди баки с горючим (бензин, смазочное масло, керосин), вскрой их или проруби (пробей) и горючее подожги. Поджигай не прямо спичкой, а захвати для этого тряпок, которыми обтирают самолеты (в ангарах их много, они обыкновенно хранятся в стороне, в ящиках или в тюках). Смочи тряпки горючим, сверни их клубком, зажги и издали брось в разлитое горючее, а сам беги, чтобы не пострадать от взрыва.

Поджечь ангар можно также ручной гранатой или зажигательной бутылкой.

КАК УНИЧТОЖАТЬ ВРАЖЕСКИЕ ОТРЯДЫ, ТРАНСПОРТЫ И ОТДЕЛЬНЫХ СОЛДАТ

Нападение лучше всего производить ночью (на рассвете) и в непогоду. Ночь и непогода всегда помогают нападающему.

Нападай на фашистских захватчиков везде, не давай им покоя ни днем, ни ночью, бей их на каждом шагу, создавай невыносимые условия для врага.

1. Нападение на вражеские отряды.

Уничтожение орудий и минометов

Ты будешь действовать из засады или нападать внезапно в составе своего отряда.

Пока не бросишься на врага, соблюдай самую строгую маскировку.

Двигайся осторожно (особенно в лесу и кустарниках), чтобы не выдать своего присутствия. Лежи молча, не кашляй, не шуми; если нужно что-либо передать соседу, дотронься до его плеча и скажи на ухо шепотом. Не кури, не зажигай огня. Винтовку держи наготове, но стреляй только по приказанию (команде). К дороге, на которой поджидает вражеский отряд, хорошо приглядись.

По сигналу (команде) сразу же, мгновенно, обрушивайся на врага.

В атаке кричи «ура» возможно громче и действуй штыком, прикладом или топором. Хорошо держаться с кем-нибудь из своих товарищей в паре (вдвоем), чтобы один другому мог помочь или один другого выручить.

Если враг сдался, свяжи ему руки; оружие и боеприпасы отбери; осмотри карманы и вынь из них все, что там находится; не потеряй ни одной бумажки! Все представь начальнику.

Уничтожив врага, забирай с собой или, если это невозможно по условиям обстановки, уничтожай бывшие при нем оружие и боеприпасы.

Артиллерийские орудия и минометы лучше всего подорвать.

Для этого заряд положи на казенную часть над затвором (рис. 13) и прикрепи его бечевкой или тонкой проволокой. Еще лучше заряд вложить внутрь тела орудия; для этого поверни

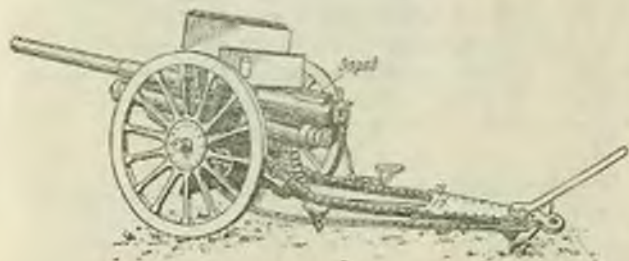


Рис. 13. Подорывание артиллерийского орудия

рукоятку затвора и открой его; вложи в казенную часть заряд и затем закрой затвор (забивать дуло нет надобности).

Для подрывания небольших (малокалиберных) орудий (до 50 мм) и минометов достаточна шашка в 400 г; для орудий средних размеров (среднего калибра — 70—75 мм) нужен заряд в 1—1,2 кг; для подрывания более тяжелых орудий (калибром 80—100 мм) необходимо 1,2—2 кг взрывчатого вещества.

2. Нападение на конный обоз

Нападай прежде всего на прикрытие (охранение) транспортной колонны; бросайся на фашистских солдат внезапно для них.

Обоз без охранения — легкая добыча. В этом случае уничтожай обозников, пристреливай лошадей; если поставлена задача отбить лошадей у врага, то руби постромки и уводи лошадей.

Захваченный обоз, если приказано, уничтожай: перерубай веревки, руби и разбрасывай мешки, кули, ящики; если приказано сжечь захваченное, положи под повозки хворост, сушь и поджигай. Ничего не оставляй врагу.

3. Нападение на автотранспорт, уничтожение автомашин

Нападай в паре с товарищем на одну машину. Чтобы остановить ее, брось гранату навстречу

машине, еще лучше — в кабину шофера, а если нет гранаты, стреляй по шоферу.

Остановить машину можно и устройством заграждения на дороге (воронка, завал, перекапывание).

Располагать заграждение лучше за поворотом, чтобы оно было для водителя неожиданным.

На остановившуюся машину один из двух партизан бросается сбоку, другой занескоь спереди.

Поражай всех, кто сидит в машине, пулей, штыком, гранатой.

Бросил гранату — укройся, чтобы не пострадать самому от взрыва.

Захваченные автомашины уничтожай. В моторе раздробь топором или сошми все более хрупкие и мелкие части. Бак с бензином проруби, горючее выпусти, облей им груз и подожги. Покрышки на колесах изрубь.

Можно и подорвать машину. Для подрыва нужны заряды весом 400 и 800 г (одна-две шапки); располагай их у цилиндров двигателя (в средней части), у карданного вала, у заднего моста (дифференциала) или у коробки скоростей.

При захвате автоцистерны обязательно уничтожь все горючее. Для этого поступай, как указано на стр. 40—41. Можно также пробить цистерну (выстрелами, ручной гранатой или подрывом шапки).

4. Нападение на отдельные автомашины, мотоциклы, самокатчиков, всадников и пеших посыльных

Эти задачи можно выполнять вдвоем и даже в одиночку.

Нападай ночью (лучше всего перед рассветом) из засады близ дороги, где ты заранее высмотрел движение фашистских машин и людей. На дороге у места засады устрой препятствие для автомашины или мотоцикла, как сказано на стр. 51.

В засаде лежи укрыто, молча, не шевелись; винтовка заряжена; курок на предохранительном взводе; ручная граната готова. Место для засады выбери такое, чтобы дорогу хорошо было видно лежа: смотри вдоль дороги понизу. Если действуешь в паре, лежите оба рядом; когда появление врага можно ждать с обеих сторон, то каждый смотрит в одну какую-нибудь сторону.

Если на фашистской машине зажжены фонари (фары), то остерегайся попасть в луч света.

Нападай вместе со своим товарищем в тот момент, когда машина, мотоцикл или самокатчик остановится перед сделанным тобой препятствием.

Как только враг остановится, метни в него ручную гранату: если остановилась легковая машина или грузовик, то гранату бросай в кабину, в водителя машины; другой партизан бросает гранату внутрь машины.

Если гранаты нет, то стреляй. Для нападения врукопашную смело подскочи к врагу и крикни ему по-немецки «Хальт!» («Стой!»). Если машина остановилась, то крикни сидящим в ней еще слово «Хэраус!» («Вон!», «Выходи вон!»). Бей врага без промедления.

Всякому остановленному фашисту для захвата его в плен можешь еще крикнуть:

«Хэндэ хох!» («Руки вверх!»).

«Вафи хинлеги!» («Бросай оружие!»).

«Абгезесен!» («Слезай!» — с машины, лошади, с повозки).

«Эргиб дихь!» («Сдавайся!»).

«Хэраус аус дэм ваги!» («Вылезай из машины!»).

Если фашист не сразу исполняет твое приказание, крикни громче и добавь:

«Бай флухтфэрзух вирт гэшоси!» («Побежишь — буду стрелять!»).

Одиночных всадников, самокатчиков и мотоциклистов ссаживай пулей, одиночных пеших уничтожай пулей, прикладом; нападай сбоку или сзади, пропустив врага мимо себя.

5. Действия партизана-пулеметчика

Если действуешь в составе группы (отряда), то слушай внимательно и точно исполняй приказания, где залечь и когда открыть огонь.

Если действуешь самостоятельно и будешь старшим в группе из двух-трех человек, то сам

выбери, где расположиться, и самостоятельно открывай огонь. По отдельным легковым и грузовым машинам лучше открывать огонь спереди: бей по стеклам кабины, где сидит шофер, и по пассажирам — внутри машины.

По группам мотоциклистов, самокатчиков открывай огонь спереди в упор, сбоку или сзади.

Проведи пулеметом по всем машинам и сними седоков!

По группам всадников, если они едут по 3—6 в ряду, или по колонне конницы стреляй сзади или спереди вдоль колонны.

Если всадники едут один за другим, гуськом, то, когда они проезжают мимо, проведи пулеметом по всей группе; в этом случае можно открыть огонь спереди и немного сбоку.

Веди огонь длинными очередями (целым диском): нужно ошеломить врага! Если враг повернул и бежит, веди огонь ему вслед!

КАК УНИЧТОЖАТЬ ТАНКИ И БРОНЕМАШИНЫ

1. Нападение на отдельные танки (бронемашины)

Искусному, смелому и решительному партизану ни танк, ни бронемашинка врага не страшны. Сумей только сохранить выдержку, спокойствие и хладнокровие при их появлении и приближении и действуй решительно и смело.

Готовясь к нападению на вражеский танк, поступиай так же, как при подготовке нападения на отдельные автомашины (см. стр. 52). Кроме того, приготовь связки ручных гранат, противотанковые гранаты и зажигательные бутылки. Постарайся также устроить на дороге препятствие, которое задержало бы танк у места твоей засады, лучше всего — замаскированный ров на дороге.

2. Применение зажигательных бутылок

Зажигательные бутылки в умелых руках — грозное оружие против фашистских танков.

Такие бутылки легко изготовить самому. Обыкновенную водочную или пивную бутылку нужно доверху налить горючим, лучше всего бензином, который воспламеняется мгновенно; можно налить также спирт или керосин, но они загораются медленнее.

Если бутылка наполнена бензином, то к ней нужно сделать пробку из пакли и оставить небольшую фитиль сантиметров в 15 длиной. Пробка должна плотно закупоривать бутылку.

Для броска бутылку возьми не за горлышко, а за середину, и быстро подожги фитиль; сейчас же после этого брось бутылку в танк (бронемашину). Бензин из разбитой бутылки сейчас же воспламенится, и горящая жидкость проникнет во все щели и отверстия, поджигая окраску танка (бронемашинны) и все, что может гореть, и обжигая людей.

Если нет бензина, пользуйся керосином. Так как керосин горит медленнее, то перед тем как бросить бутылку, нужно хорошо разжечь пакле-вую пробку.

Чтобы не получить ожогов от брызг горячего, на руку лучше надеть рукавицу; рукав и рука-вицу нужно смочить водой.

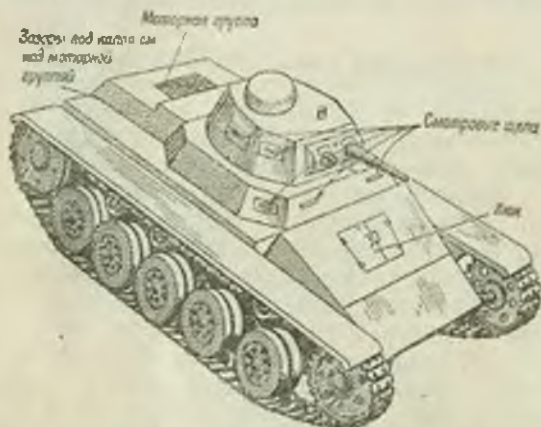


Рис. 14. В какие места танка бросать зажига-тельные бутылки

Если бутылку достать нельзя, то можно использовать стеклянную банку и даже крынку.

Кроме самодельных зажигательных бутылок, тебе могут быть выданы и специально изго-

товляемые бутылки с особым самовоспламеняющимся составом «КС».

У такой бутылки зажигать пробку перед броском не нужно. От удара бутылка разбивается, и разливающаяся жидкость самовоспламеняется. Эта жидкость горит ярким пламенем с очень высокой температурой, при этом получается много белого дыма.

Бросай зажигательную бутылку, подпустив танк метров на 15—20, когда он замедлил ход перед мостом, перед замеченным препятствием, на повороте, или когда остановился для стрель-



Рис. 15. Метание зажигательной бутылки

бы. Бутылку бросай в наиболее уязвимые места (рис. 14): у танка в мотор (он находится сзади), в места смотровых щелей, в люки: у автомашины — в мотор, кабину водителя, в груз. Бросай бутылку, как удобнее. — стоя, с колена (рис. 15).

Зажигательные бутылки применяются также и при нападениях на железнодорожные станции, штабы, склады, пристани, аэродромы.

3. Применение ручных гранат

Танк или бронемашину можно уничтожить также противотанковой ручной гранатой (РПГ-40) или связкой ручных гранат. Бросай противотанковую ручную гранату так же, как зажигательные бутылки, в те же места танка и в башню, а связки ручных гранат бросай под гусеницы (под колеса бронемашин).

4. Подрывание вражеских танков

Захваченный танк надо испортить и разрушить так, чтобы отремонтировать его было невозможно или так сложно и трудно, что для этого потребовалось бы оторвать танк на завод.

Танк можно подорвать снаружи и изнутри. В первом случае к каждой гусенице сверху прикрепляются по две 400-граммовые шашки (рис. 16). Для подрыва танка изнутри шашки весом от 0,8 до 4 кг прикрепляются к средней части двигателя или цилиндра. Можно взрывать

одновременно и гусеницы и двигатель; тогда танк будет полностью разрушен и превращен в лом.



Рис. 16. Подорывание танка снаружи

Чтобы подорвать бронемашину, нужно открыть люки и расположить на моторе одну-две шашки по 400 г и подорвать.

КАК ПРОИЗВОДИТЬ РАЗРУШЕНИЯ НА ЖЕЛЕЗНЫХ ДОРОГАХ

Железные дороги имеют очень большое военное значение. Не позволяй врагу пользоваться ими!

Разрушай и уничтожай железнодорожные станции, полустанки, платформы со всем их оборудованием и устройством, железнодорожное полотно, мосты, телеграфные линии вдоль дорог.

Выполнять эти задачи будут чаще всего отряды и группы партизан, но иногда придется действовать самостоятельно и отдельному бойцу-партизану. Поэтому твердо запомни, что и как надо разрушать на железных дорогах.

1. Разрушения на железнодорожных станциях, полустанках, платформах

Перед нападением надо уничтожить охрану станции и порвать провода связи.



Рис. 17. Пост управления

Разрушай на станции всю систему управления движением поездов.

В станционные здания врьвайся быстро, без задержек.

Найди комнату, где висят телефоны и стоят телеграфные аппараты. Все телеграфные и теле-

фонные проволочные поршни; аппараты сбей (если не было приказа захватить их и унести).

Все механическое управление, т. е. аппараты по переводу стрелок на больших станциях, по-



Рис. 18. Схема механического управления и перевода стрелок внутри поста управления (или станции)

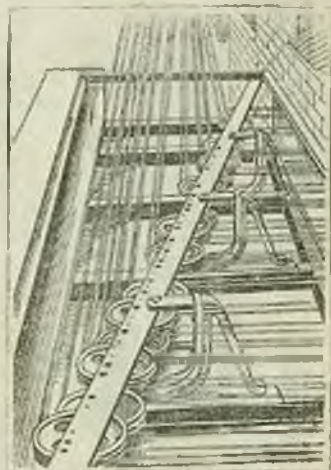


Рис. 19. Схема механического управления и перевода стрелок снаружи вдоль железнодорожного полотна

мещается в отдельном здании, на так называемом «посту управления» (рис. 17); на небольших станциях — внутри станционного здания.

Перерубай тонором стальные провода-тяги (рис. 18 и 19), находящиеся на посту управления и проложенные вдоль путей; руби их там, где они поддерживаются металлическими или брусенчатыми перекладинами, и на поворотах, где они надеты на колесики-ролики. Сворачивай ломом рычаги и рукоятки аппаратов. Разбей аппарат с жезлами (рис. 20), а жезлы забрось в колодец, пруд, реку.

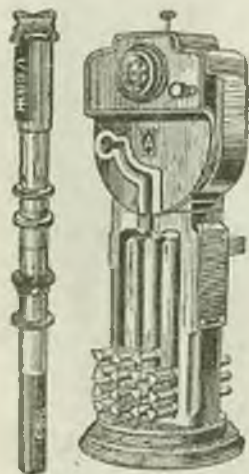


Рис. 20 Аппарат с жезлами

Разбей все стекла у низких путевых сигнальных фонарей с белыми и зелеными стеклами и стрелами на них: фонари стоят всегда там, где один путь переводится на другой. Разбей красные и зеленые стекла светофоров и семафоров. Перебей также все находящиеся на

станции ручные сигнальные фонари с красными и зелеными стеклами.

Если будет приказано ежечь станцию, найди в складе при станции бидоны, жестянки с керосином и смазочными материалами; возьми там же ветошь, тряпки, паклю, пончи, нет ли где поблизости сена, соломы, щепы, старые

шпалы, — если это к станция, подложи под деревянные стены, у входов, а еще лучше внутри; облей керосином или смазкой и положи; перед тем как уйти, убедись, что разгорелось.

Обязательно сожги склады топлива: дрова, каменный уголь, цистерны с нефтью.

Наконец, отыщи водокачку, подающую на станцию воду, она обычно располагается где-либо в стороне от станции (около пруда или реки), и уничтожь ее: сожги ее деревянные надстройки и приведи в негодность двигатель или приборы управления.

Перед уходом со станции захвати с собой все, что может пригодиться партизанам в их борьбе: топор, лапчатый лом, ключ для отвинчивания гаек, кирко-мотыгу, когти с поясом для лазания на телеграфные столбы.

2. Разрушение железнодорожного полотна

Разрушить полотно можно двумя способами: вручную, пользуясь тем инструментом, который ты принес с собой или захватил на станции (лапчатые ломы, ключи для отвинчивания гаек, кирко-мотыги, молотки на длинной рукоятке), и при помощи взрывчатых веществ.

Разрушая полотно вручную, прежде всего вынь ломом костыли из шпал у крестовин и у стрелок и отвинти гайки у железных тяжей,



Рис. 21 Стрелки и крестовины на железнодорожном пути у станции

соединяющих путевые сигнальные фонари со стрелками (рис. 21).

Затем ключом отвинти гайки, которыми прикрепляются железные накладки, соединяющие два соседних рельса в месте их стыка (рис. 22); вынь лапчатым ломом костыли, прикрепляющие рельсы к шпалам, и выбей молотком железные подкладки, положенные между рельсом и шпалами.

Если разрушаемь станционное полотно, то разрушай скрепления не всех рельсов подряд (это потребует много времени), а через один, два или три рельса, но только так, чтобы на всем протяжении полотна у станции и стан-

диопных построек скрепления рельсов были испорчены.

Все отвинченные гайки, вынутые костыли, снятые накладки, а также весь запас их, имеющийся в станционном складе, лучше всего забросить в воду (в колодец, реку, пруд, болото). Можно и разбросать их подальше: по ямам, канavam, в овраги, засыпав землей или песком так, чтобы свежие следы взрытой земли (песка) не бросились в глаза.

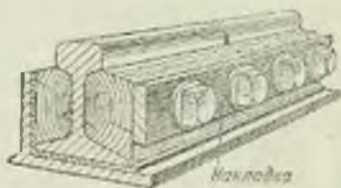


Рис. 22. Накладка, соединяющая два рельса

Если тебе с одним-двумя товарищами поручена задача испортить полотно на каком-либо отдельном участке железной дороги для устройства крушения поезда, то прежде всего обдумай задачу и выбери наиболее выгодное место и время для этого.

Место выбирай по возможности дальше от будки и такое, к которому можно незаметно подкрасться (например, в лесу, в крупном кустарнике), в выемке, на закруглениях и на укло-

нах (чтобы машинист, если он заметит испорченный путь, не смог остановить поезд).

Выследи, когда путевой сторож обходит участок (обыкновенно он совершает обход перел проходом поезда); как только сторож прошел, сейчас же — к рельсам! Один партизан сторожит, другой отвинчивает гайки.

Еще лучше сначала снять путевого сторожа; для этого один заманивает его (шумом, движением), а другой, выбрав удобный момент, оглушает его.

Лучшее время для выполнения задачи — перед рассветом, когда сторожа клонит ко сну, или вечером, в сумерки, когда быстро темнеет и ему трудно просматривать путь.

Чтобы пустить поезд под откос, достаточно разъединить скрепление двух соседних рельсов, которые разойдутся под тяжестью паровоза и вагонов.

Отвинчивай гайки осторожно. Остерегайся ударить гаечным ключом о рельс: шумом погубишь все дело и сам можешь погибнуть. Ключ придерживай рукой и наощупь осторожно подводи его под гайку так, чтобы пальцами все время чувствовать и ключ и гайку; если гайка не поддается, то оставь ее и переползи к другому рельсу. Не шумя, не кашляй, не разговаривай. Во время отвинчивания приостанавливайся и прислушивайся. Если тебя заметили, отбеги и укройся, а сам наблюдай. Когда опасность миновала, продолжай свою работу.

На насыпях с закруглениями и уклонами по-лезно испортить или уничтожить знаки, обозначающие спуски и закругления и помогающие машинисту вести поезд на трудных участках.

Знаки наюсятся обыкновенно на планки, прикрепленные к деревянным столбам или к рельсам, врытым у самого полотна.

Сбей все планки подряд и разбросай их по-дальше по сторонам дороги (лучше — в воду); деревянные столбики, если есть время, сними и сбрось под откос.

Устроить крушение поезда можно еще так: какие-нибудь железные или стальные пластинки, примерно в палец толщиной, загнать в промежутки между двумя рельсами, в их стыке, на всю ширину рельса и так, чтобы края пластинок поднимались над рельсом пальца на два-три, сделать это нужно для верности с обоих концов рельса и на обоих рельсах железнодорожного полотна. Поезд налетит на пластинки, сойдет с рельсов и свалится под откос. Забивай пластинки деревянной колотушкой (чтобы меньше шуметь). Сначала наощупь вставь пластинки рукой, а потом осторожными ударами забивай их до самой шляпы и так, чтобы они входили плотно и не шатались. Забивай не сразу, а ударь и прислушайся, осмотришься, потом снова ударь.

При подрывании железнодорожного рельса приложи шашку в 400 г к рельсу между его головкой и подошвой (основанием) и присыпь

песком (рис. 23). В шашку осторожно вставить капсуль-детонатор зажигательной трубки. Другой конец трубки (бикфордов шнур) положить, а сам отбеги в укрытие.

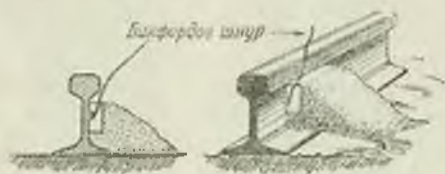


Рис. 23. Расположение заряда для подрывания рельса

Чтобы сразу разрушить концы двух рельсов, положи в стыке рельсов по одной 400-граммо-

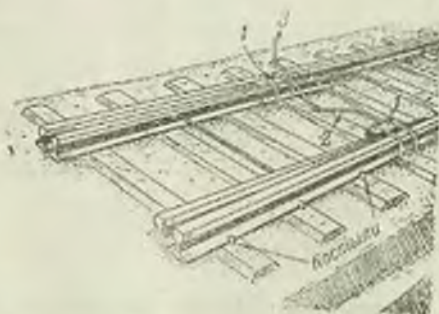


Рис. 24. Расположение зарядов для подрывания стрелок:
1 — заряд; 2 — детонирующая шнур; 3 — зажигательная трубка

вой шашке с каждой стороны рельса, вставь в них капсулы-детонаторы зажигательных трубок и подожги шнур или фитиль.

Подрывая стрелки на путях, положи 400-граммовую шашку между тонким, заостренным концом рельса («остряком») и соседним с ним рельсом; другую шашку привяжи ко второму остряку, прижатому к другому рельсу (рис. 24). В капсулю каждой шашки вставь зажигательную трубку и подожги оба конца шнура.

Чтобы взорвать крестовину, используется заряд из двух, трех или четырех шашек, вместе завернутых в матерью (рис. 25 и 26). Такой за-



Рис. 25. Удлиненный заряд в оболочке из холста или непромокаемой ткани

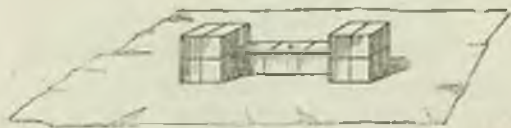


Рис. 26. Фигурный заряд

ряд тебе чаще всего дадут уже готовым. Положи заряд, как показано на рис. 27, вставь

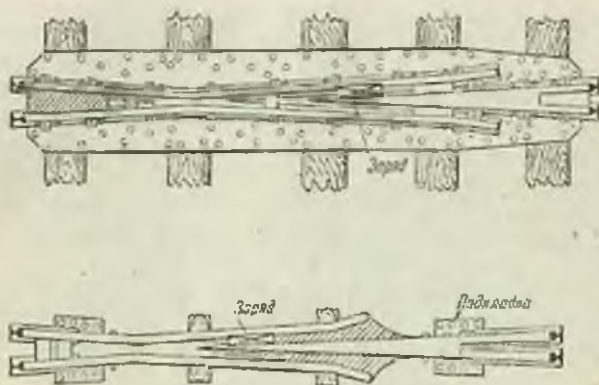


Рис. 27. Расположение заряда для подрывания крестовины в него капсуль-детонатор и подожги шнур (фитиль).

Для подрывания литой крестовины нужно 1,6 кг, для составной — 0,8 кг взрывчатого вещества.

3. Уничтожение подвижного состава

Чтобы подорвать паровоз или путевой край, прикрепи к нему заряды весом 1—2 кг, как показано на рис. 28 и 29. Для разрушения вагонов (в том числе и цистерн) прикрепи к рессорам и к колесам шашки весом по 0,4 кг (рис. 30).

Паровоз можно привести в негодность и вручную: ударами молота разбей или снимь приборы

управления, которыми пользуется машинист (манометр, водомерное стекло), сней водопроводные краны, гаечным ключом отвинти и забрось подальше гайки креплений и рычагов в механизмах, сообщающих движение колесам и соединяющих их с поршнем цилиндра.

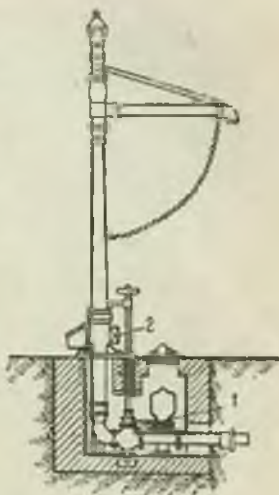


Рис. 28. Расположение заряда для подрывания путевого водоразборного крана:

1 — заряд у вентиля; 2 — заряд снаружи у колонки

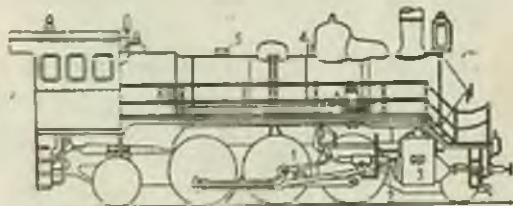


Рис. 29. Расположение зарядов для подрывания паровоза:

1 — у шатуна; 2 — у кулис; 3 — у цилиндра; 4 — у сухопарника; 5 — у котла; 6 — у начала дымогарных труб

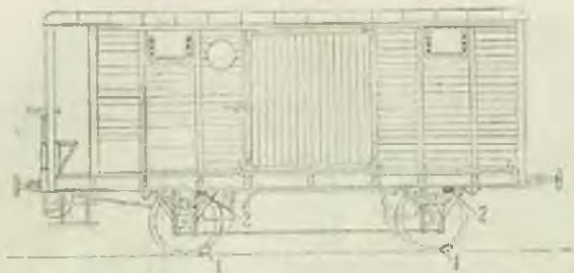


Рис. 30. Расположение зарядов для подрывания товарного вагона:

1 — у будажа; 2 — на рессоре

Вагоны можно сжечь, облив их керосином, захваченным на станционном складе. Можно также насыпать песку в коробки для смазки (они расположены над осями колес), отвинтить (или ослабить) гайки у колес и рессор. Такие паровозы и вагоны враг не скоро сумеет использовать; сначала придется заняться основательной их чисткой и ремонтом.

4. Подрыв железнодорожных мостов

Железнодорожные мосты подрывают партизаны, имеющие специальную подготовку. Однако ознакомиться с техникой подрывания надо каждому партизану-неспециалисту, так как ему часто придется помогать своему товарищу-подрывнику.

Железнодорожные мосты состоят из сплошных или сквозных (решетчатых) ферм.

Сплошные фермы бывают у небольших мостов: они состоят из двутавровых балок, поверх которых устроен настил и положены рельсы.

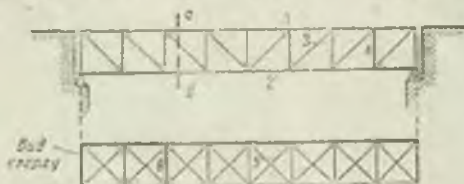


Рис. 31. Схема пролетного строения железнодорожного моста со сквозными (решетчатыми) фермами для езды поверху:

1 — верхний пояс; 2 — нижний пояс; 3 — раскосы; 4 — стойки;
5 — связи; 6 — поперечные балки; а — б — линия перебивания фермы

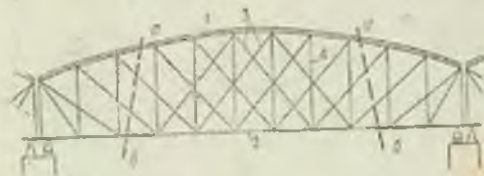


Рис. 32. Схема пролетного строения моста со сквозными (решетчатыми) фермами для езды понизу:

1 — верхний пояс; 2 — нижний пояс; 3 — раскосы; 4 — стойки;
а — б — места перебивания ферм

Сквозные фермы состоят из стоек, раскосов и различных связей. Такие мосты устраиваются для езды поверху (рис. 31) или для езды понизу (рис. 32).

Для разрушения однопролетного моста со сплошными фермами не более 20 м длиной фер-

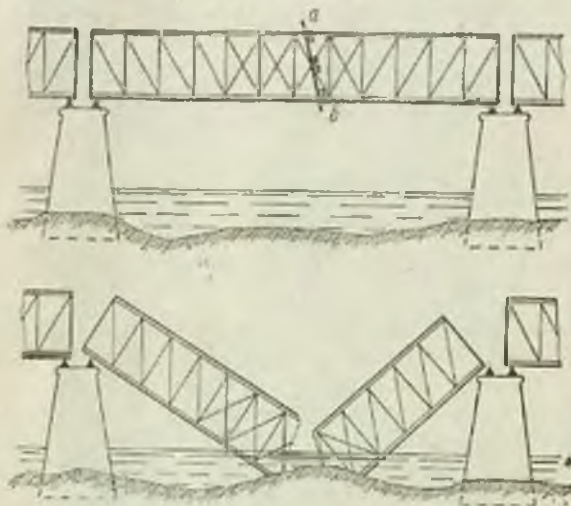


Рис. 33. Схема подрывания фермы посредине:
а — б — места перебивания фермы

мы перебиваются (подрываются) в одном месте (рис. 33); если пролет длиннее, то фермы нужно перебить с обоих концов. Место перебивания фермы выбирается на некотором расстоянии от береговых опор, обычно равном $\frac{1}{6}$ — $\frac{1}{10}$ длины всего пролета.

На мостах с двумя-тремя пролетами фермы перебиваются в каждом пролете, а если это невозможно, то в одном, над самым глубоким местом реки.

Все фермы взрываются одновременно при помощи особого детонирующего (взрывчатого) шнура (см. стр. 97).

Для подрывных работ на железнодорожных мостах требуются уже не отдельные шашки, а целые заряды из нескольких шашек (рис. 25, 26). Заряд прикрепляется к двутавровым балкам или косякам и стойкам мостов (рис. 34).

При поспешном подрывании небольших металлических железнодорожных мостов наиболее часто применяется такой способ: по обоим концам фермы на ее противоположных сторонах (рис. 35) закладываются заряды взрывчатого вещества весом по 20 — 30 кг каждый. При одновременном взрыве обоих зарядов вместе с разрушением концов фермы она сбрасывается с устоев.

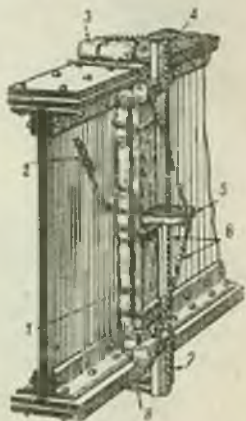


Рис. 34. Расположение заряда на стальной фигурной балке железнодорожного моста:

1 — заряд на стенке; 2 — зажигательная трубка; 3 — заряд на верхней полке; 4 и 7 — соединительные шашки; 5 — заряд на нижней полке; 6 — обвязка; 8 — заряд на нижней полке



Рис. 35. Расположение зарядов при поспешном взрыве мостов (вид сверху)

КАК РАЗРУШАТЬ И ЗАГРАЖДАТЬ ОБЫКНОВЕННЫЕ ДОРОГИ

Огромное значение для передвижения войск и перевозки военных грузов имеют и обыкновенные (не железные) дороги, особенно шоссеиные.

Разрушай и заграждай дороги во вражеском тылу!

1. Разрушение деревянных мостов

Надо разрушать все мосты и прежде всего в таких местах, где нельзя съехать с дороги для объезда разрушенного моста и где вблизи нет бродов через речки.

Разрушение и порча мостов вручную. Работая ломом и топором, оторви пажилышы, т. е. брусья по бокам моста, которые прикрепляют настил (верхние доски моста): сбей перила; разбери на-

стил (рис. 36). Сбрось все это в воду, а если речка небольшая и течением не может унести сброшенные в нее части моста, то сложи все вместе, облей керосином и подожги.

Если времени для разборки моста мало, то облей мост керосином и подожги или же свими несколько досок или бревен из настила в начале, в середине и в конце моста. Снимай так, чтобы колесо не могло пройти и чтобы ни человек, ни лошадь не могли перевергнуться через образовавшиеся щели. В небольших мостах достаточно сделать один такой пролом посередине.

Устройства ловушек: подпиливание прогонов и свай. Прогоны — это бревна, балки или брусья, положенные вдоль моста, на которые сверху укладывается настил. Подпиливай прогоны снизу и на середине пролета так, чтобы при проезде

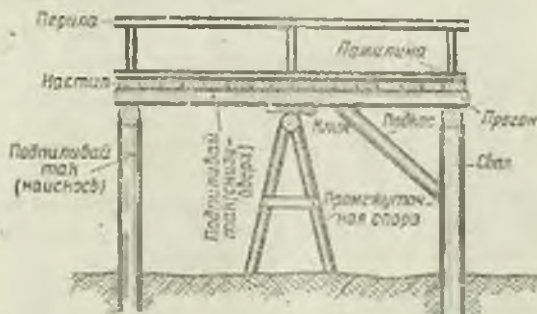


Рис. 36. Разрушение деревянного моста вручную

по мосту он не выдержал тяжести и провалился (рис. 36).

Сваи подпиливай в верхней части и наискось, чтобы при движении повозок и машин верхняя часть свай под их тяжестью сползла и мост провалился.

Замаскируй подпиленные места: замажь их песком, глиной, землей, грязью с опилками.

Подрывание мостов. Подрывать можно прогоны (балки), подкосы и сваи (рис. 37).

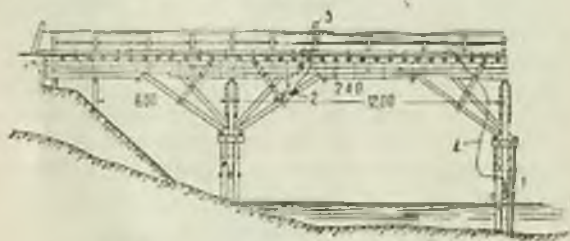


Рис. 37. Подрывание деревянного моста:

1 — заряды на сваях; 2 — заряды на подкосах; 3 — заряды на балках; 4 — детонирующая шнур; 5 — шнуровая шашка

Заряд для подрывания привяжи к балке или подкосу — по середине пролета, к свае — у самой воды (чтобы труднее было надставить перебитую сваю и поправить мост). Подрывай мост над самым глубоким местом реки.

Заряд для подрывания рассчитывается таким образом.

Чтобы узнать, сколько граммов взрывчатого вещества потребуется для перебития бревна (столба), нужно число сантиметров толщины его (диаметра) помножить на самое

себя. Например, для бревна толщиной (диаметром) 30 см потребуется $30 \times 30 = 900$ г взрывчатого вещества.

При определении заряда для перебивания бруса надо помножить величину высоты бруса на значение его ширины. Например, ширина бруса 20 см, высота 30 см; заряд будет $20 \times 30 = 600$ г.

Для перебивания металлических мостов расчет ведется так: на 1 квадратный сантиметр поперечного сечения требуется 30 г взрывчатого вещества.

Все расчеты для перебивания дерева и металла ведутся на тол или мелинит; аммонита потребуется в полтора — два раза больше.

Подрывание свай под водой (рис. 38). Для этой цели заряд обверни в клеенку (или просмоленную и промасленную материю) и, прежде чем опустить его в воду, вставь шнур-огнепровод в капсулу-детонатор; надежно защити место соединения от воды, для чего обверни его изоляционной лентой.

Заряд можно неглубоко под водой привязать к свае; огнепровод остается над водой и тоже прикрепляется к свае.

Чтобы труднее было исправить подорванный мост, сваи можно подрывать и на большей глубине. Для этого заряд привяжи к колу или обручу из хворостин или веревки, обхватывающему сваю; опусти кол (обруч) в воду и прижми его возможно плотнее к свае; верхний конец кола привяжи (приколоти) к свае, а нижний конец сваи упри в дно.

Взрывы под водой можно производить на глубине не более 2 м.

Не забудь, что шнур-огнепровод горит со ско-

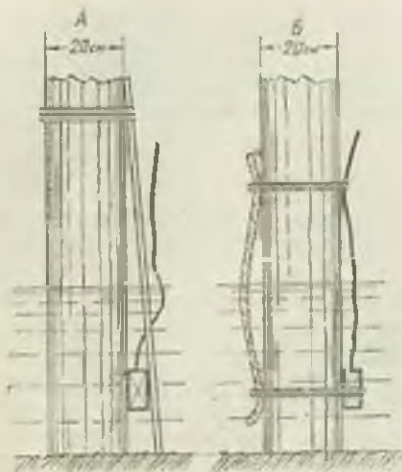


Рис. 38. Перебивание свай зарядами, расположенными под водой:

А — заряд укреплен кольцом; Б — заряд укреплен обручем.

ростью 1 см в секунду: поэтому оставь не менее метра шнура над водой, чтобы успеть отбежать и укрыться. — куски дерева разлетаются на расстояние до 100 м.

2. Разрушение мостов на поплавках и надувных лодках

Поплавки бывают наполнены воздухом — или могут быть набиты трудно промокающей травой.

Поплавки, наполненные воздухом, и надувные лодки проруби в нескольких местах; оболочку пусти по течению или сожги.

Поплавки, набитые неамокающей гравой, тоже разрубь, вытащи из них траву, облей все керосином и сожги.

Настил мостов, устроенных на поплавах и надувных лодках, обыкновенно состоит из отдельных звеньев (площадок), которые скрепляются между собой петлями, канатами, металлическими тросами. Переруби эти скрепления; дощатые звенья постарайся разбить на отдельные доски: пусти все по течению реки или сожги.

Вместо перил на таких мостах устраиваются поручни из веревок, натянутых на стойках. Веревки изрубь на куски и брось в воду.

3. Порча мостов на лодках и паромях

В лодках и паромях прорубь дно, и они затонут; щели делай пошире, в нескольких местах, в стыке дощых досок.

4. Разрушение гатей

Чтобы испортить гать (греблю) через болото, сними (топором, ломом) жерди, проложенные вдоль гати по бокам ее. Разбери жерди и хвост, положенные поперек гати.

Разрушай гать в самом толком месте — там, где с боков подходит вода. Разбери гать в нескольких местах шагов из пяти, десять в каждом, чтобы нельзя было перепрыгнуть через разоренное место. Жерди и все, что снимешь с

полотна гати, разбросай подальше в стороны. Места, где сняты поперечные жерди, подколай с обеих сторон лопатой, чтобы вода залила разобраный участок.

5. Устройство заграждений на дорогах

Завалы. В лесу с обеих сторон дороги подрубает или подпиливают деревья и валит крест-накрест поперек дороги. Подпиливай или водрубай деревья так, чтобы завал трудно было растащить.

Используй для завала и телеграфные столбы. Разбей изоляторы. Обруби проволоку между двумя столбами и кусками ее свяжи два дерева (столба), накрест упавшие одно на другое. Связывай у земли (чтобы не было заметно); мелкие ветви с листвой не обрубай (листья замаскирует проволоку).

Лесные завалы можно усилить минами. Привяжи ручную гранату к одному из деревьев у ствола или толстого сука так, чтобы ее нельзя было заметить. К кольцу гранаты привяжи крепкую бечевку или прикрепи тонкую проволоку и протяни ее к другому дереву. Гранату привяжи так, чтобы произошел спуск боевого взвода, если потянуть или приподнять дерево.

Такие взрывы заставят врага быть очень осторожным; нарвавшись на такую «мину», он вынужден будет тратить время на осмотр заваленных деревьев и уничтожение этих самодельных опасных «мин».

Канавы (рвы). Их роют поперек дороги; ширина рвов должна быть не менее 1,5—2 м и глубина — в половину роста человека.

Перерывай дорогу там, где по сторонам ее болото, чтобы некуда было свернуть с дороги, а также на спусках, где повозки и машины идут быстрее.

Вырытую канаву тщательно замаскируй: перекрой ее тонкими жердями, хворостом, ветвями или тонкими досками (которые не выдержат тяжести повозки или машины); набросай на них траву, листья и сверху слегка присыпь землей, чтобы канаву нельзя было заметить издали.

Доски с набитыми гвоздями. Клади их поперек дороги во всю ее ширину; для каждой доски сделай желобок, доску положи гвоздями кверху и присыпь сверху и с боков землей или песком, чтобы ее нельзя было рассмотреть. Доски клади в несколько рядов с промежутками между рядами в 50—100 шагов. Доски с гвоздями — серьезное препятствие для конного обоза, а также автомашин, мотоциклов, самокатов.

Проволочные заграждения. Чтобы задержать и остановить мотоциклистов, самокатчиков, всадников, на ночь можно поперек дороги протянуть проволоку, снятую с телеграфных столбов. Проволоку протяни в три-четыре ряда и прикрепи ее к пням или деревьям примерно на высоте колен. Натяни ее как можно туже. Такое препятствие выгоднее всего устраивать на

поворотах дороги, где она проходит по густому кустарнику, или в лесу.

Все эти заграждения устраиваются там, где организуются засады. Враг задерживается на препятствиях, и в этот момент на него нападают из засады.

Мины. На дорогах, где происходит большое движение фашистских частей, машин, всадников, и у мостов, бродов, на выездах из деревень полезно устанавливать мины.

Мины бывают двух видов: нажимного и натяжного действия.

Мины нажимного действия имеют оболочку (например жестянка, небольшой фанерный ящик), в которую вложены шашки взрывчатого вещества по 200—400 г, общим весом 0.5—1 кг; в крышку оболочки вставляется упрощенный взрыватель.

Мину или прямо кладут на землю или слегка зарывают в землю; в обоих случаях надо хорошо замаскировать мину. Мина взрывается от нажима на нее груза.

Мины натяжного действия состоят из заряда взрывчатого вещества, упрощенного взрывателя и натяжной проволоки или шпата.

Мины неглубоко зарываются в землю на расстоянии 6—8 м одна от другой. Взрыватели двух соседних мин натяжного действия нужно соединить проволокой, телефонным кабелем или шпатам.

Пеший фашистский солдат, всадник, мотоцикл, грузовик, танк легко могут зацепить за проволоку (телефонный провод); от этого взрыватели вытягиваются, и происходит взрыв.

Можно проволоку (шлагат) одним концом прикрепить к взрывателю, а другим — к дереву, пню и т. д.

Такие мины выгодно устраивать на лесных дорогах и на небольшом расстоянии впереди засады.

Так же устраиваются и мины-сюрпризы.

При применении мин и подрывных средств необходимо участие партизан, знакомых с подрывными работами.

КАК ДЕЙСТВОВАТЬ НА ВОДНЫХ ПУТЯХ

По воде (рекам) враг может перевозить свои войска и военные материалы, так же как по железной или обыкновенной дороге.

Разрушай и уничтожай пристани и все оборудование водных путей во вражеском тылу!

Пристани чаще всего устраиваются на баржах. На берегу иногда бывают склады (под навесами или под брезентом) различного военного имущества, продовольствия, фуража. Отсюда проведены телефонные провода к войсковым частям и штабам. Кроме того, у пристани могут быть маяки и другие речные знаки.

Прервав линии внешней связи пристани (перерезав провода), прежде всего уничтожай ее охрану и служащих, враждебных нам.

Здание пристани и склады подожги.

Дно баржи, на которой устраивается пристань, можно в нескольких местах прорубить топором, чтобы баржа затонула.

Стоящие у пристани пароходы, моторные лодки, глиссеры нужно тоже поджечь или потопить. У лодок проруби в нескольких местах дно и пусти их по течению.

Уничтожай сходни, мостки, перила.

Телефонные провода обрубь и побросай в реку, телефонные аппараты разбей.

На берегу близ пристани и дальше по течению обыкновенно стоят особые знаки, обозначающие глубину. Они состоят из деревянных столбов с перекладиной наверху; на концах перекладины вешены на веревках с одной стороны шары, с другой — крестовины. Все это окрашено черной и белой краской (полосами).

На самой воде на небольших плотиках, прикрепленных якорями ко дну, стоят красные и белые буй, имеющие форму конуса. Они обозначают мели и указывают, с какой стороны их нужно обходить.

Все эти столбы, шары, крестовины и буй надо уничтожать: подпиливать, срубить и сжигать или пускать по течению.

КАК РАЗРУШАТЬ ТЕЛЕГРАФНО-ТЕЛЕФОННЫЕ ЛИНИИ

Огромное значение в военное время имеет телефонная и телеграфная связь. Нарушение вражеской связи принесет ему большой вред, особенно в период боя.

Разрушай линии связи в тылу у врага! Не позволяй ему свободно пользоваться телеграфом и телефоном.

Простейшие способы разрушения. Очень полезно сваливать телеграфные столбы; но делай это осмотрительно, так как телеграфные линии охраняются. Столб подбивай у самой земли, чтобы его нельзя было надставить. Валить надо не менее двух столбов подряд (пролет).

Разбивай изоляторы (белые фарфоровые или стеклянные чашечки на железных крючьях на верху столба, через которые протягивается проволока).

Проволоку между столбами перережь и разрубь на куски; куски провода брось в воду или зарой в землю (помни — свежестрытую землю нужно прикрыть!).

Если есть «когти» для лазания, то для резки проволоки и уничтожения изоляторов влезай на столб. С земли же проволоку можно обрывать, забрасывая на провода «кошку» (трехланчатый якорь) или крюк на металлическом тросе.

Отвод тока и перепутывание проводов. Можно испортить телеграф, отведя электрический ток в землю. Для этого влезь на телеграфный столб, прикрепи тонкую малозаметную проволоку к проводу у изолятора и, пряча проволоку в трещинах столба, незаметно спусти ее до земли (рис. 39).

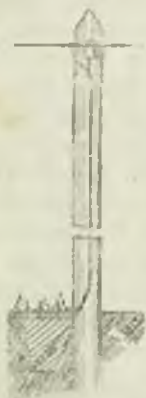


Рис. 39. Отвод тока
и землю



Рис. 40. Перепутывание проводов

Для перепутывания проводов между собой нужно голый тонкой проволокой обернуть верхний провод, протянуть до следующего провода и обернуть его той же проволокой и так до ниж-

него (рис. 40). Проволоку протягивай около изоляторов, чтобы трудно было найти повреждение.

Если провода покрыты изоляцией, то в обоих случаях нужно сначала их «зачистить», т. е. снять, соскоблить ножом изоляцию в тех местах, где провода будут обвертываться тонкой проволокой.

Порча полевых линий. Провода полевых шестовых телеграфных и телефонных линий подвешиваются на готовых составных шестах. Разрушать эти линии легко: шесты выдергивай и руби; провода сматывай и забрасывай в такие места, где их нельзя будет найти.

Если найдешь телеграфный или телефонный кабель, проложенный по земле (по канавкам, вдоль изгородей и т. д.), то дело еще проще: иди вдоль кабеля, руби его на куски и разбрасывай их в разные стороны.

Если времени мало, то перережь провод в нескольких местах, на большом расстоянии одно от другого; этим не только перервешь связь, но и заставишь врага терять время на отыскивание повреждений.

Такие перерывы в связи следует устраивать каждый день, в разных местах.

Подрывание телеграфных столбов. Для подрывания столба нужно не менее двух шашек по 400 г. Привязывай их к столбу у самой земли, чтобы перебитый столб нельзя было надставить.

КАК ПРИМЕНЯТЬ ВЗРЫВЧАТЫЕ ВЕЩЕСТВА

Подрывное дело более сложно, чем все те работы, о которых говорилось до сих пор, и применять взрывчатые вещества будут чаще всего подготовленные специалисты-подрывники. Но партизану, не специалисту, придется им помогать, а иногда и самому заниматься подрыванием, поэтому каждому нужно ознакомиться с подрывным делом.

1. Наши взрывчатые вещества и их применение

Основные взрывчатые вещества, с которыми тебе придется иметь дело, — пироксилин, тол, мелнит и аммониты. Пироксилин, тол и мелнит применяются в шашках по 400, 200 и 75 г. Аммониты — менее сильные взрывчатые вещества. Все они имеют вид порошка серого, желтого или коричневого цвета.

Для подрывания нужно иметь подрывную шашку, канюль-детонатор и бикфордов шнур (огнеспроводный шнур).



Рис. 41. Толовые (тротиловые) подрывные шашки

Подрывная шашка (рис. 41) чаще всего имеет вес 400 или 200 г. Взрывается она при помощи капсуль-детонатора.

Капсюль-детонатор — это тонкая металлическая гильза с очень чувствительным взрывчатым веществом. Один конец ее открыт (рис. 42). С капсулем-детонатором обращайтесь осторожно: не ударяй по нему, сильно не встряхивай. Попавшие в его конец сор и пыль не выкабливай, а удаляй легким выдуванием. Храни капсуль-детонаторы отдельно от шашки и бикфордова шнура.

Бикфордов шнур (рис. 43) состоит из сердцевинки — пороховой нити и льняной оболочки, по-

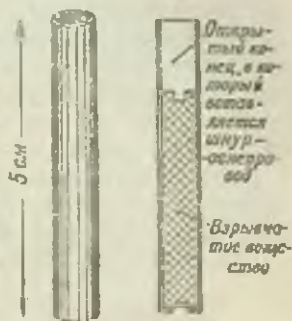


Рис. 42. Капсюль-детонатор

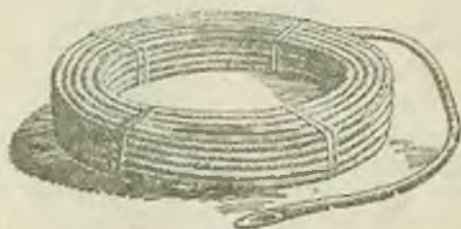


Рис. 43. Бикфордов шнур

крытой снаружи еще асфальтированным составом. Бывают также гуттаперчевые шнуры — коричневые и белые. Черный и коричневый шнуры можно применять в сырых местах и даже под водой. Белый шнур пригоден для подрывания только в сухих местах.

Шнур храни в сухом месте, но не на солнце. Не перегибай его круто, чтобы в сердцевине шнура не получилось перерывов.

Горит шнур со скоростью один сантиметр в секунду. Твердо запомни это, чтобы уметь правильно рассчитать время взрыва.

Зажигательная трубка (рис. 44). Для взрыва



Рис. 44. Зажигательная трубка с длинным бикфордовым шнуром:

1 — капсюль-детонатор; 2 — бикфордов шнур; 3 — водонепроницаемая мастика

пашки подготовь зажигательную трубку: соедини бикфордов шнур с капсюлем-детонатором.

Помня скорость горения бикфордова шнура, отрежь кусок шнура такой длины, чтобы за то время, пока он будет гореть, ты мог отбежать и

укрыться от разлета осколков. Отрезать меньше полуметра нельзя: такой шнур будет гореть только 50 секунд.

Шнур отрезай поперек. Конец шнура осторожно вставь в открытый конец капсуля-детонатора: шнур вдвигай доотказа (пока он не коснется взрывчатого вещества), иначе взрыва не получится (рис. 45).



Рис. 45. Соединение капсуля-детонатора с бикфордовым шнуром



Рис. 46. Обжимание капсуля-детонатора

Вставляя шнур, не нажимай на него сильно и не поворачивай его резко в гильзочке капсуля-детонатора, чтобы детонатор не взорвался.

Если шнур входит слишком свободно, оберни его прорезиненной лентой или бумагой. Чтобы шнур не мог выпасть из гильзы, осторожно обожми конец капсюля щипцами-обжимамми.

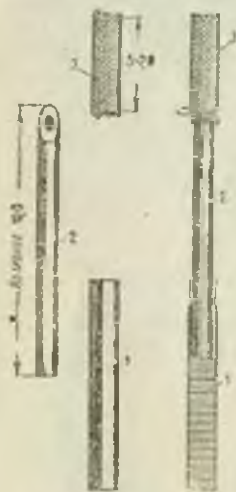


Рис. 47. Зажигательная трубка:

- 1 — капсюль-детонатор;
- 2 — бикфордов шнур;
- 3 — фитиль

Обжимать гильзу зубами нельзя (рис. 46). На рис. 47 обжатое место показано в виде желобка вокруг капсюля.

Другой конец шнура обрежь наискось, чтобы открытая поверхность порохового состава была как можно больше, и только перед самым зажиганием. Режь острым ножом, чтобы пороховой состав не выкрошился.

Если ты подготовил зажигательную трубку, но не использовал ее, то открытый конец шнура залени воском, прорезиненной лентой или надень на него бумажный колпачок.

Если бикфордова шнура мало, привяжи к его концу пеньковый фитиль. Такой фитиль, состоящий из пеньковых нитей, пропитанных раствором селитры, не горит,

а тлеет со скоростью один сантиметр в две минуты. Фитиль размочаль (чтобы тлеющие нити не погасли) и не туго подвяжи его

к срезанному наискось концу бикфордова шнура.

Если взрыв производишь под водой, например для подрывания свай моста, или в дождь, то место соединения бикфордова шнура с капсулем покрой еще резиновым раствором или воском. Бутылочками с резиновым раствором запасись из захваченной вражеской машины, а воск достанешь у пчеловодов.

Заряды. Для подрывания крупных объектов, как, например, железнодорожные мосты, водоканалы и пр., употребляются заряды.

Зарядом называется определенное количество взрывчатого вещества, подготовленное для взрыва. По своей форме заряды бывают: сосредоточенные (в виде куба), удлиненные и фигурные. Вес взрывчатого вещества заряда зависит от прочности взрываемого предмета и от того, насколько сильно должно быть его разрушение.

Заряды приготавливаются заранее и состоят из отдельных шашек по 200—400 г. Заряд обертывается холстом или клеенкой и крепко перевязывается бечевкой или проволокой. В одной из средних шашек оставляется отверстие. Оно прикрывается палочкой, которая осторожно вставляется в него. Перед взрыванием вместо палочки вставляется зажигательная трубка.

Производство взрыва. Бечевкой или проволокой прикрепи к подрывному предмету шашку. Осторожно вставь в ее отверстие зажигательную трубку и привяжи трубку к заряду так, чтобы

она не выскочила при зажигании. Затем сними с отрезанного наискось конца шнура воск или бумажный колпачок и подожги шнур спичкой: головку спички приложи к открытой сердцевине шнура и чиркни по ней коробкой (рис. 48).



Рис. 48. Поджигание бикфордова шнура:

1 — поджигание спичкой; 2 — поджигание через фетиль.

При подрывных работах будь осторожен и соблюдай следующие правила.

Получив шнур, убедись в его исправности и проверь, с какой скоростью он горит (чтобы не ошибиться в расчетах и успеть отойти в безопасное место).

Заранее выбери укрытие, куда надо отбежать, — глубокую канаву, яму, постройку.

Если взрыв почему-либо не произошел, то к месту, где заложена шашка, не подходи ранее чем через 15 минут. Приближаясь к невзорвав-

шейся пашке, внимательно посмотри, нет ли каких-либо признаков горения или тления шнура или фитиля.

Ничем не отвлекайся при выполнении подрывных работ. Точно выполняй, что приказано.

Детонирующий шнур (рис. 49). Для того чтобы произвести взрыв в нескольких местах одно-

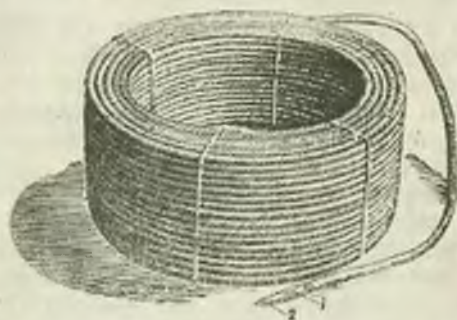


Рис. 49. Детонирующий шнур (моток в 50 м).

1 — взрывчатое вещество; 2 — оболочка.

временно, можно использовать особый детонирующий (взрывчатый) шнур.

В отличие от бикфордова шнура он передает не огонь, а взрыв.

Льняная оболочка шнура набита взрывчатым веществом.

Снаружи детонирующий шнур имеет обертку из красных нитей (для отличия от бикфордова

шнура). От удара шнур не взрывается и в обращении безопасен; зажженный горит резкими отдельными вспышками, иногда со взрывом, поэтому использовать его как огнепроводный (бикфордов) шнур и зажигать спичками ни в коем случае нельзя.

Детонирующий шнур пригоден и для подрывания под водой.

Для производства нескольких одновременных взрывов детонирующий шнур разными способами прикрепляется к расположенным в разных местах зарядам; взрывается шнур от зажигательной трубки, прикрепленной к запальной шашке; взрыв происходит мгновенно.

При неумелом обращении детонирующий шнур часто дает отказы, поэтому применять его следует только, если имеешь некоторый опыт.

Применение порошкообразных взрывчатых веществ. Изготовить заряд из порошкообразного взрывчатого вещества можно таким образом. Возьми отрезок водосточной трубы, совершенно сухой внутри, и сделай к нему две деревянные пробки-крышки. Закрой пробкой один конец трубы и осторожно насыпь в нее взрывчатое вещество. Плотно вложи в него подрывную шашку весом в 200—400 г. В отверстии шашки осторожно вставь капсюль-детонатор зажигательной трубки с бикфордовым шнуром длиной не менее 1 м и с фитилем 4—5 см. Закрой второй конец трубы пробкой-крышкой и прикрепи ее плотно бечевкой или проволокой. Приготовленный таким

образом заряд привяжи к предмету, который хочешь подорвать.

2. Особенности применения взрывчатых веществ немецко-фашистской армии¹

В твоей боевой работе тебе часто придется использовать и взрывчатые вещества, захваченные у врага.

Умей их применить!

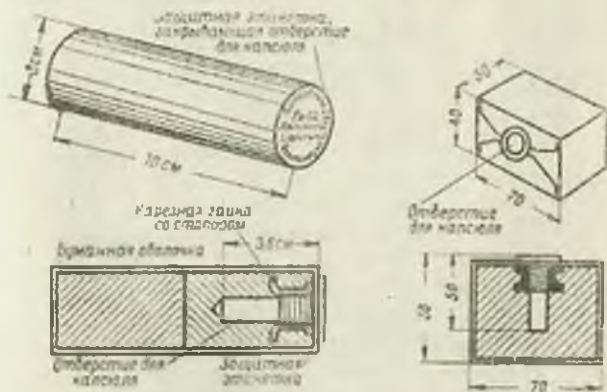


Рис. 50. Бутовый патрон весом в 100 г

Рис. 51. Прямоугольный патрон весом в 200 г

¹ Заимствовано из книги «Описание подрывных средств, применяемых в германской армии», изд. Главного военно-инженерного управления РККА, Москва, 1941.

По своему внешнему виду взрывчатые вещества, которыми пользуются немецко-фашистские войска, похожи на наши; они имеют форму шашек или патронов, а также бывают и порошкообразные.

Для некрупных подрывных работ употребляются буровые патроны цилиндрической формы (рис. 50) и прямоугольные (рис. 51), песом по



Рис. 52. Заряд весом в 1 кг

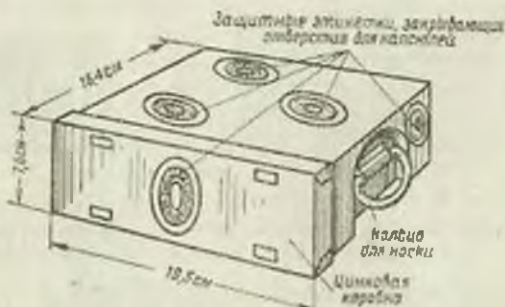


Рис. 53. Заряд весом в 5 кг

100—200 г. в бумажной оболочке. Для более крупных подрывных работ имеются заряды прямоугольной формы в металлической оболочке весом в 1 кг (рис. 52) и 3 кг (рис. 53). В них сделаны навинтованные отверстия для ввинчивания капсулей-детонаторов (или других воспламенителей).

Капсули-детонаторы (рис. 54) также похожи на наши; они помещаются в металлических коробках и требуют очень осторожного обращения.

Медленно горящий (бикфордов) шнур бывает двух типов — одинарный и двойной. По наружному виду он похож на наш бикфордов шнур в гуттаперчевой оболочке; скорость горения его такая же, как и нашего шнура (1 см в 1 секунду); перепознаться и хранится в мотках по 10 м.

Детонирующий шнур покрыт тонкой голубовато-зеленой оболочкой, напоминающей клеенку; взрывчатое вещество внутри шнура имеет розоватый цвет. Шнур перевозится и хранится намотанным на деревянные катушки.

Терочный воспламенитель (рис. 55) предназначен для подрыва капсуля-детонатора или воспламенения бикфордова шнура. Он состоит из металлического корпуса 4, внутри которого имеется терочное приспособление 5. Место со-

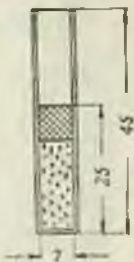
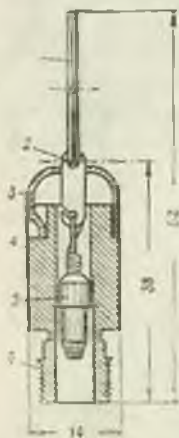


Рис. 54. Капсуль-детонатор

единения корпуса с колпачком 3 покрыто слоем парафина (для предохранения от сырости).



Терочный воспламенитель соединяется с капсулем-детонатором или с бикфордовым шнуром через отверстие в нижней его части. При выдергивании вытяжного кольца 1 в терочном приспособлении 5 воспламеняется особый терочный состав, отчего и взрывается капсуль-детонатор или воспламеняется бикфордов шнур (зажигательная трубка), смотря по тому, с чем терочный воспламенитель соединен.

Рис. 55. Терочный воспламенитель:
1 — вытяжное кольцо; 2 — ручка; 3 — колпачок; 4 — корпус; 5 — терочный элемент;
6 — выходящая часть шнура

Порошкообразные германские взрывчатые вещества употребляются так же, как и лаши.

Все приспособления для взрыва надо хранить в сухом месте.

КАК ПОЛЬЗОВАТЬСЯ ОРУЖИЕМ, ЗАХВАЧЕННЫМ У ВРАГА

Тебе часто придется применять захваченное у врага оружие.

Умей им пользоваться так же, как свиним!

1. Винтовка 98 (Маузер)

-Стреляя из винтовки, можно наверняка пора-
зить любую живую цель на расстоянии до 400 м.



Рис. 56. Винтовка 98 (Маузер)

На большие расстояния нужно стрелять уже
группой стрелков, таким огнем можно поражать
цели на расстояниях до 800 м.

Калибр винтовки — 7,92 мм. Магазины — на
5 патронов.

Как зарядить винтовку

Поверни рукоятку затвора
и оттяни его назад доотказа.
Вставь обойму с патронами
(рис. 57) сверху в пазы
ствольной коробки.

Нажми большим пальцем
правой руки на патроны у
самой обоймы и утопи па-
троны в магазин.

Вынь обойму.

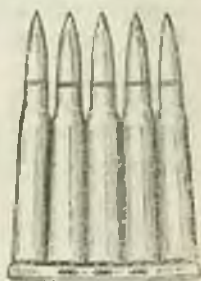


Рис. 57. Обойма с па-
тронами к винтовке 98

Пошли затвор за рукоятку вперед и поверни рукоятку вправо.

Поверни предохранитель флажком влево.

После этого винтовка заряжена.

Как разрядить винтовку

Обхвати ложу винтовки левой рукой так, чтобы большой палец находился сверху затвора.

Правой рукой поверни рукоятку затвора и плавно отведи затвор назад до отказа, придерживая при этом патрон в ствольной коробке большим пальцем левой руки.

Вынь верхний патрон из ствольной коробки.

Поверни винтовку спусковой скобой кверху и нажми палец патрона на защелку крышки магазинной коробки, одновременно оттягивая ее назад.

Отдели крышку магазинной коробки и вынь патроны из магазинной коробки.

Присоедини крышку магазинной коробки.

2. Карабин 98-К

Карабин 98-К — это та же винтовка 98, но с укороченным стволом. Приемы заряжания и



Рис. 58. Карабин 98-К

разряжания карабина такие же, как и винтовки 98.

3. Пистолет-пулемет 28 II (Шмайссер)

Из пистолета-пулемета можно поражать любые живые цели одиночным огнем на расстоя-

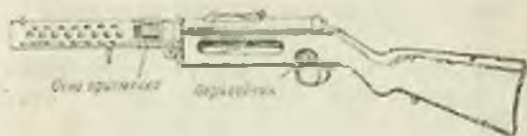


Рис. 59. Пистолет-пулемет 28/II (Шмайссер)
(пистолет-пулемет 18)

нии до 300 м, короткими очередями до 200 м и автоматическим огнем до 100 м.

Для пистолета-пулемета применяются пистолетные патроны калибра 9 мм.

Магазин имеет емкость в 32 патрона.

Как зарядить пистолет-пулемет

Возьми пистолет-пулемет в левую руку; правой рукой оттяни затвор за рукоятку в крайнее заднее положение и поверни ее влево вверх настолько, чтобы рукоятка вошла в предохранительный вырез ствольной коробки.

Левой рукой вставь снаряженный магазин в окно приемника (с левой стороны пистолета).



Рис. 60. Пистолет-пулемет 28/11 заряженный

Правой рукой оттяни рукоятку перезарядки назад, поверни ее вправо вниз и отпусти (рис. 60).

Как разрядить пистолет-пулемет

Правой рукой оттяни затвор за рукоятку в крайнее заднее положение и поверни рукоятку влево вверх, чтобы она вошла в предохранительный вырез на ствольной коробке (рис. 61).

Нажми большим пальцем правой руки на защелку магазина, а левой рукой вынь магазин.

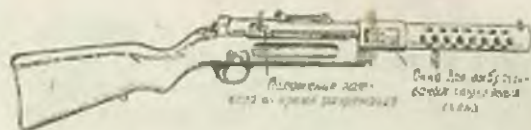


Рис. 61. Положение затвора пистолета-пулемета при разряжании

Правой рукой оттяни рукоятку затвора в крайнее заднее положение, выведи ее из предохранительного выреза в ствольной коробке и отпусти рукоятку.

Освободи затвор с боевого взвода, для чего нажми на спусковой крючок и, поддерживая затвор за рукоятку, плавно спусти его.

4. Пистолет-пулемет 38-40

(рис. 62)

Этот пистолет-пулемет заряжай, разряжай и

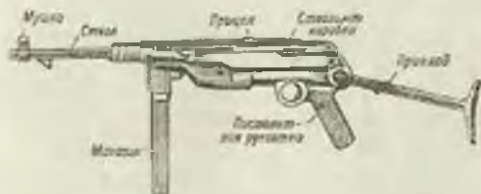


Рис. 62. Пистолет-пулемет 38-40

Емкость магазина (рис. 65) — 75 патронов; лента рассчитана на 50 патронов.

Для стрельбы можно применять германские и польские патроны калибра 7.92 мм.

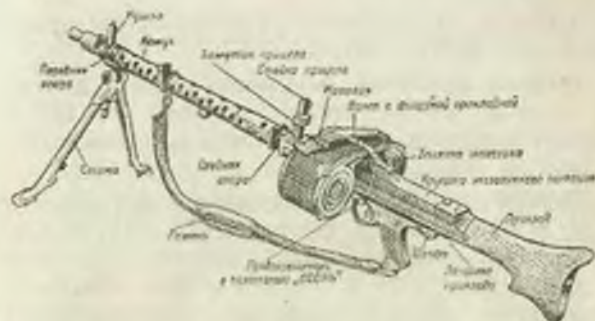


Рис. 64. Пулемет МГ-34, как ручной, с магазинным питанием



Рис. 65. Магазины к пулемету МГ-34 (емкость 75 патронов)

Практическая скорострельность пулемета — 80—100 выстрелов в 1 минуту.

Как зарядить пулемет с магазинным питанием

Проверь на пулемете, установлена ли крышка для магазинного питания.

Отведи рукоятку заряжания назад доотказа и поставь ее на место; если это не удастся сразу, выключи предохранитель и снова отведи рукоятку назад.

Возьми магазин с патронами под ремешок так, чтобы красные цифры 0, 25, 50, 75 были обращены к тебе, вставь магазин горловиной в приемное окно крышки коробки, введи его переднюю часть, а затем энергичным нажатием ладони на магазин дошли его заднюю часть вниз доотказа.

Проверь прочность установки магазина.

Как зарядить пулемет с ленточным питанием

Если лента с наконечником:

Проверь на пулемете, установлена ли крышка для ленточного питания и нижний приемник, без которого пулемет стрелять не будет.

Отведи рукоятку заряжания назад доотказа и поставь ее на место.

Возьми ленту патронами вниз, вставь ее наконечник в горловину приемника так, чтобы он

касаясь задней стенки приемника, и придвинь наконечник до выхода с другой стороны.

Подхвати наконечник ленты другой рукой и продерни ленту в ту же сторону доотказа.

Если лента без наконечника:

Отведи рукоятку заряжания назад доотказа и поставь ее на место.

Продвинь защелку крышки вперед (от себя) и открой крышку.

Вставь ленту в приемник патронами вниз так, чтобы шляпка патрона упиралась в заднюю стенку приемника, а самый патрон — в стойку приемника.

Приведи ползунок, движущийся в верхнем приемнике, в левое или в правое положение, в зависимости от того, с какой стороны подается лента.

Закрой крышку и задвинь защелку.

Как вести огонь

Выключи предохранитель, для чего нажми на пуговку предохранителя и продвинь ее вперед от себя. Появится красная буква «F», что означает «огонь».

Для непрерывного ведения огня нажми на спусковой крючок и держи его прижатым, пока не будет выпущено нужное число пуль.

Как разрядить пулемет

Отведи рукоятку заряжания назад до отказа и оставь ее в этом положении.

Возьми магазин правой рукой под ремешок, прижми пальцами открывающий рычаг к магазину и, поднимая магазин вверх, сними его (рис. 66).

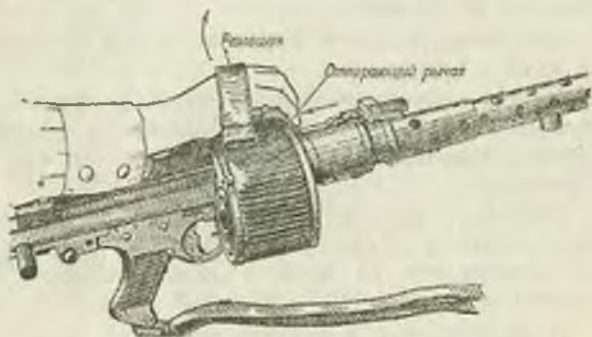


Рис. 66. Как снять магазин с пулемета МГ-34

Нажми на спусковой крючок и, поддерживая рукоятку заряжания, плавно спусти затвор с боевого звена.

Включи предохранитель; для этого нажми на пуговку предохранителя и продвинь ее назад (на себя); появится белая буква «S», что означает «предохранитель».

6. Ручной пулемет МГ-13 (Дрейзе)

Основные свойства этого пулемета такие же, как и пулемета МГ-34.



Рис. 67. Ручной пулемет МГ-13

Стрельба из пулемета ведется очередями по 3—5 выстрелов.

Емкость магазина — 25 патронов.

Как зарядить пулемет

Поставь пулемет на сошку.

Нажми на защелку (в задней части приемника магазина).

Левой рукой вставь магазин (рис. 68).

Правой рукой оттяни рукоятку перезарядки в крайнее заднее положение и отпусти ее.

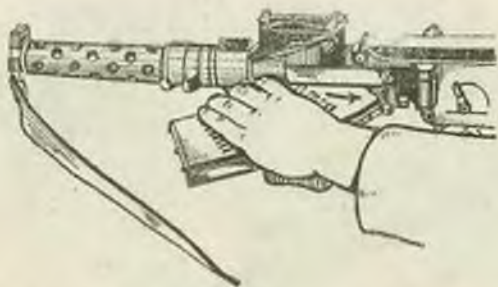


Рис. 68. Как оставить магазин в пулемет МГ-13

Как вести огонь

Из пулемета можно вести одиночный и автоматический огонь.

Для автоматического огня нажми пальцем на нижнюю часть спускового крючка.

Для стрельбы очередями после 3—5 выстрелов отпуская спусковой крючок.

Для одиночного огня нажми на верхнюю часть спускового крючка.

Как разрядить пулемет

Сними магазин.

Нажми на спусковой крючок и спусти курок.

7. Ручные пулеметы МГ-08/15 и МГ-08/18



Рис. 69. Ручной пулемет МГ-08/15



Рис. 70. Ручной пулемет МГ-08/18

Общие сведения

	МГ-08/15	МГ-08/18
Скорострельность (выстрелов в минуту)	500	500
Огонь очередями (выстрелов)	7—12	3—5
Калибр (в мм)	7,92	7,92

Эти пулеметы устроены так же, как наш станковый пулемет Максим образца 1910 г.

8. Ручной пулемет ZB-30

Боевые свойства этого пулемета такие же, как и у перечисленных раньше ручных пулеметов.
Ёмкость магазина — 20 патронов.

Как зарядить пулемет

Поставь пулемет на сошку.

Большим пальцем правой руки сдвинь вперед крышку, закрывающую окно магазина.



Рис. 71. Пулемет ZB-30

Левой рукой вставь магазин в окно.

Правой рукой оттяни затвор за рукоятку перезарядки назад доотказа.

Как вести огонь

Из пулемета можно вести одиночный и автоматический огонь.

Для автоматического огня:

Поставь переводчик на цифру 20. (Переводчик находится с левой стороны пулемета на спусковой коробке.)

Прицелься и нажми на спусковой крючок.

Для прекращения стрельбы отпусти спусковой крючок.

Для продолжения огня снова нажми на него.

Для одиночной стрельбы:

Поставь флажок переводчика в заднее положение на цифру 1.

Правой рукой возьми рукоятку перезарядки, а левой нажми на спусковой крючок и плавно доведи затвор до крайнего переднего положения.

Указательным пальцем правой руки сдвинь крышку окна магазина в крайнее заднее положение.

9. Ручная граната М-34

Вес гранаты 310 г. Осколки разлетаются на 10—15 м, граната — ударного действия (разрывается от удара), применяется как при наступлении, так и при обороне.

Для метания гранаты:

Возьми гранату в правую руку.

Указательный палец левой руки вставь
в кольцо.



Рис. 72. Ручная граната
М-34

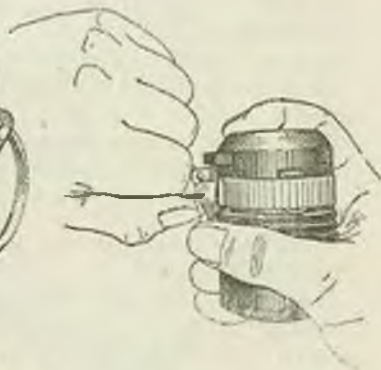


Рис. 73. Выдергивание
кольца ручной гранаты
М-34

Поверни правую руку с гранатой по отношению кольца от себя под прямым углом (на 90°), чтобы предохранительная планка вышла из-под предохранительной скобы.

Выдери кольцо с предохранительной планкой и чекой из гранаты (рис. 73) и брось гранату в цель.

Разряжать гранату запрещается.

10. Яйцевидная ручная граната 39

Граната — дистанционного действия, разрывается через несколько секунд после броска.

Для метания гранаты:

Проверь, не загрязнены ли запальные каналы.



Рис. 74. Отвинчивание предохранительного колпачка дистанционной трубки у яйцевидной ручной гранаты 39

Отвинти предохранительный колпачок дистанционной трубки (рис. 74).

Открой коробку с детонаторами и поверни ее так, чтобы из нее выпала на ладонь один детонатор.



Рис. 75. Надевание детонатора на трубку с замедлителем яцевидной ручной гранаты 39

Осторожно надень детонатор на трубку с замедлителем (рис. 75).



Рис. 76 Ввинчивание дистанционной трубки в гранату 39

Готовую дистанционную трубку ввинти в гранату и плотно затяни гайкой (рис. 76).

Отвинчивай предохранительный колпачок (т. е. устанавливая гранату на боевой взвод) только перед самым метанием гранаты.

11. Ручная граната М-24

Вес гранаты 500 г. Разлет убойных осколков — на расстояние 10—15 м. Граната — наступательного действия. Время горения дистанционного состава $4\frac{1}{2}$ —5 секунд.

Для зарядки гранаты:

Отвинти рукоятку гранаты от корпуса.

Вставь в гнездо воспламеняющего механизма (рис. 78) капсуль-детонатор.

Ввинти рукоятку в корпус гранаты; при этом действуй осторожно, так как капсуль-детонатор очень чувствителен к ударам и толчкам.

Для метания гранаты:

Возьми гранату за рукоятку в правую руку.

Левой рукой отвинти предохранительную крышку рукоятки.

Возьмись левой рукой за фарфоровый шарик.

Выдерни резко этот шарик со шнурком и медленно брось гранату в цель.

Если ты не использовал заряженную гранату, то не разряжай ее, а забрось в реку, болото.

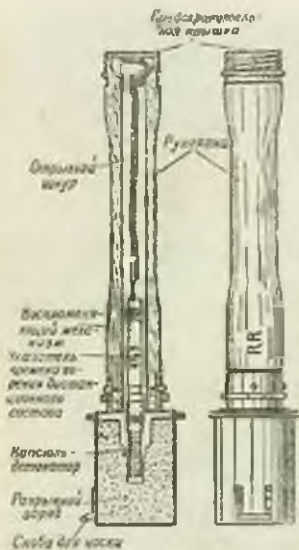


Рис. 77. Ручная граната М-24



Рис. 78. Воспламеняющий механизм гранаты М-24

12. Пистолет 08 (Борхардт Люгер)

Практическая скорострельность пистолета — до 40 выстрелов в минуту. Дальность меткой стрельбы — 25 м. Калибр — 9 мм. Магазин рассчитан на 8 патронов.



Рис. 79. Пистолет 08

Как зарядить пистолет

Возьмись правой рукой за рукоятку, а указательный палец положи вдоль спусковой скобы.

Нажми большим пальцем левой руки на защелку магазина и вынь левой рукой пустой магазин.

Поставь пистолет на боевой взвод, для чего отгнй шарнир и отпусти его.

Поставь пистолет на предохранитель, для чего поверни предохранитель на себя. При этом откроется надпись «Gesichert», что означает «безопасно».

Вложи магазин в рукоятку пистолета пулями вперед.

Оттяни шарнир кверху и назад доотказа и отпусти его, чтобы затвор вернулся в прежнее положение и дослал патрон в патронник.

Как разрядить пистолет

Поверни предохранитель на себя.

Нажми большим пальцем левой руки на защелку магазина и вынь магазин из рукоятки.

Прикрой мизинцем правой руки отверстие рукоятки снизу.

Оттяни шарнир левой рукой вверх и назад и нажми указательным пальцем на патрон, удерживаемый затвором.

Правой рукой подхвати патрон снизу.

Отпусти шарнир и дай затвору занять переднее положение.

Поверни предохранитель от себя.

Оттяни левой рукой шарнир так, чтобы затвор отошел от переднего положения не более 1 см.

Нажми указательным пальцем правой руки на спусковой крючок и медленно отпусти шарнир.

Вставь в рукоятку пустой магазин.

13. Станковый пулемет МГ-34

Пулемет может быть использован как ручной (см. стр. 108—112), как станковый и как зенитный.

Дальность действительного огня станкового пулемета — до 2 000 м.

Огонь ведется очередями в 20—30 выстрелов и может вестись непрерывно до 250 выстрелов, после чего надо заменить ствол.

Как зарядить пулемет с ленточным питанием

Выключи предохранитель, для чего нажми на пуговку предохранителя (с левой стороны

спускового крючка). Появится буква «F», что означает «огонь».

Отведи рукоятку заряжания назад.

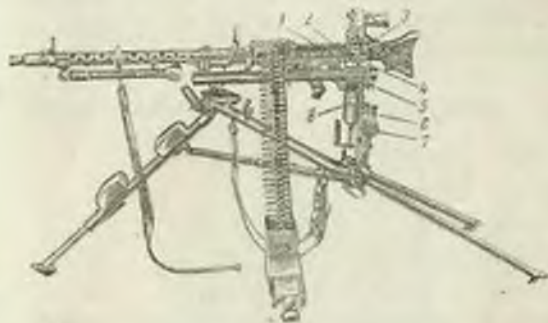


Рис. 80. Пулемет МГ-34, как станковый (на станке образца 1934 г.):

1 — основной оптический прицел; 2 — запасный прицел; 3 — оптический прицел; 4 — основной оптический прицел; 5 — хромированный; 6 — кронштейн; 7 — захлопыватель подвального механизма; 8 — тросики

Вставь ленту с патронами в горловину патронника. Подхвати наконечник ленты другой рукой и продерни его в сторону доотказа.

Как зарядить пулемет с магазинным питанием

Отведи рукоятку заряжания назад и поставь ее на место.

Возьми магазин с патронами под ремень так, чтобы красные цифры 0, 25, 50, 75 были обращены к тебе; вставь магазин горловиной в приемное окно крышки короба, введя переднюю часть магазина, а потом нажми на заднюю часть магазина вниз доотказа.

Как разрядить пулемет с ленточным питанием

Отведи рукоятку заряжания назад.

Открой крышку.

Сними ленту.

Закрой крышку.

Нажми на спусковой крючок.

Включи предохранитель, для чего нажми на пуговку предохранителя и продвинь ее назад, к себе; при этом появится буква «S», что означает «предохранитель».

Как разрядить пулемет с магазинным питанием

Отведи рукоятку заряжания назад доотказа.

Возьми магазин правой рукой под ремень. Прижми пальцами откидывающий рычаг к магазину, подними магазин вверх и опни его (рис. 66).

Нажми на спусковой крючок.

Включи предохранитель.

Включи отпирающийся рычаг поворотом полуцилиндрической выточки вперед.

14. 50-мм германский миномет образца 1936 г.

Вес миномета 14 кг, вес мины 900 г. Дальность стрельбы 60—520 м.

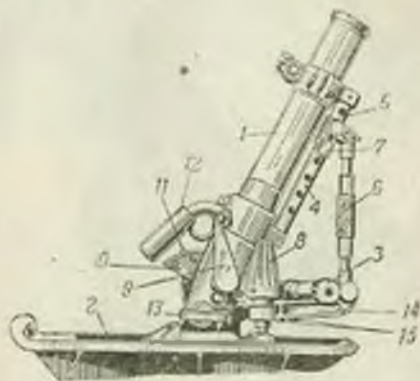


Рис. 81. 50-мм легкий германский миномет:

1 — ствол; 2 — опорная плита; 3 — рукоятка поворотного механизма; 4 — труба; 5 — клин; 6 — скользящая муфта подъемного механизма; 7 — втулка; 8 — рукоятка горизонтирующего механизма (привода); 9 — спусковая рукоятка стреляющего приспособления; 10 — сектор; 11 — указатель шкалы углов возвышения; 12 — ручка для переноски миномета; 13 — ось; 14 — гайка; 15 — гайка

Миномет состоит из двух основных частей (рис. 82 и 83) — ствола с подъемным механизмом и опорной плиты с горизонтирующим и поворот-

ным механизмами и имеет стреляющее приспособление. Для того чтобы выстрелить, надо



Рис. 82. Ствол с подъемным механизмом 50-мм германского миномета:
 1 — ствол; 2 — трубка; 3 — клин; 4 — скользящая муфта лоухомного механизма; 5 — анvil; 6 — скользящая рукоятка стреляющего приспособления; 7 — сектор; 8 — стабилизатор; 9 — щека

после опускания мины в ствол произвести спуск стреляющего приспособления.

Осколочная мина (рис. 84) состоит из чугунного корпуса и стабилизатора. Боевой заряд мины состоит из хвостового патрона, который удерживается в трубке стабилизатора стопорным винтом. Мина взрывается от удара.

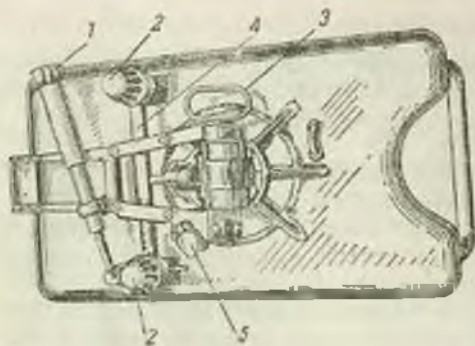


Рис. 83. Опорная плита с горизонтирующим и поворотным механизмами у 50-мм миномета:

1 — рукоятка поворотного механизма; 2 — рукоятка горизонтирующего механизма; 3 — ось; 4 — поперечная планка; 5 — крышка leveling уровня

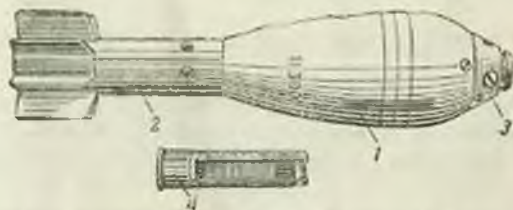


Рис. 84. Осколочная мина 50-мм германского миномета:

1 — корпус мины; 2 — стабилизатор; 3 — взрыватель; 4 — хвостовой патрон

Как установить миномет на огневой позиции

Выбрав огневую позицию, поставь миномет на землю так, чтобы опорная плита была немного наклонена вперед; если нужно, подкопай грунт лопатой.

По белой полосе на стволе, передвигая опорную плиту, направь миномет в цель. При этом ствол миномета по отношению к опорной плите должен находиться в среднем положении.

Ударами черенка лопаты по плите осади плиту в землю так, чтобы ребра ее (на нижней стороне) углубились в землю.

Поставь указатель 11 (рис. 81) шкалы сектора 10 на «0» (на рисунке не показан).

Вращая рукоятку 8 горизонтирующего механизма и следя за шаровым уровнем, выровняй миномет (пузырек шарового уровня должен быть посредине).

Как навести миномет в цель и произвести выстрел

Установив миномет на огневую позицию, наведи его в цель, сначала грубо — по белой черте на стволе, а затем точно — по прицелу вращением рукоятки 3 (рис. 81) поворотного механизма.

Придай миномету угол возвышения соответственно дальности до цели. Для этого совмести указатель 11 с соответствующей цифрой на шкале сектора 10 (рис. 81), затем придай миномету

угол возвышения: сначала грубо — передвижением втулки 5 по трубке 4 (рис. 81), затем точно — вращением стяжной муфты 6.

Цифры на шкале 0, 100, 200, 300, 400 и 500 отвечают дальности до цели в метрах. Например, если дальность до цели 300 м, то указатель должен находиться против цифры 300 на шкале сектора.

Для того чтобы выстрелить, опусти мину со вставленным хвостовым патроном (стабилизатором вниз) в ствол и нажми на спусковую рукоятку стреляющего приспособления (отводя спусковую рукоятку на себя).

Выстрел производи лежа, наклонив голову как можно ближе к земле.

Во время стрельбы следи за тем, чтобы пузырек шарового уровня находился посередине. Если пузырек сбилсся, то подгони его к середине.

Как производить пристрелку и перенос огня

В случае перелета или недолета мин вращением стяжной муфты подъемного механизма соответственно измени установку дальности на шкале се сектора. Изменения дальности меньше чем на 10 м не делай.

В случае боковых отклонений мины от цели вращением рукоятки 3 (рис. 84) поворотного механизма измени установку на шкале на поперечной планке.

Шкала на поперечной планке (рис. 83) двойная (передняя и задняя). Расстояния между двумя черточками каждой шкалы равны 20 делениям угломера (0-20). Черточки задней шкалы сдвинуты в сторону по отношению к черточкам передней шкалы на половину цены деления. Поэтому расстояние от нижней черточки до смежной верхней равно 10 делениям угломера (0-10). Значит, горизонтальная установка миномета по этой шкале может быть произведена с точностью 10 делений (0-10).

Горизонтальная наводка может изменяться и с помощью визира прицела с отметкой по точке наводки.

При переносе огня на новую цель определи до нее расстояние и соответственно этому установи подъемным механизмом угол возвышения по шкале на секторе.

При переносе огня на другую цель на угол больше чем 3-00 изменяй установку миномета сначала грубо — поворотом опорной плиты, затем уточни установку вращением рукоятки поворотного механизма.

Как наводить миномет, если цель с огневой позиции не видна

Если цель с огневой позиции не видна, то миномет наводи по двум вехам.

Выйди на рубеж, который закрывает цель, и встань так, чтобы цель была тебе видна, и по-

ставь вертикально первую веху. Не теряя из виду цель, отойди назад к миномету по направлению продолжения линии: цель — первая веха и поставь вертикально вторую веху.

Устанавливай миномет на огневой позиции так, чтобы он стоял на продолжении прямой линии, мысленно проведенной через две вехи; при этом белая линия на стволе (или визир на прицеле при установке на «0») должна быть наведена по направлению через две вехи.

Ставить вехи надо скрытно (маскируясь).

Как разрядить миномет

В случае осечки при стрельбе попытайся повторно, действуя спусковой рукояткой стреляющего приспособления (3—5 раз), произвести выстрел. Если выстрела все же не последует, то, выждав одну минуту, разряди миномет.

Сожми стаканчики 18 (рис. 82) и отдели основание подъемного механизма от рамки.

Откинь подъемный механизм вперед.

Прикажи своему помощнику осторожно наклонить ствол миномета вперед, сам же обхвати рукой дульную часть ствола, прими выпадающую оттуда мину за центрующее утолщение и положи ее в лоток.

После стрельбы ствол миномета и детали механизмов тщательно вычисти и слегка смажь.

Левой рукой с левой стороны вставь магазин с патронами в приемное окно и ударом левой руки дошли его на место.

Как вести огонь

Стрельба ведется только лежа.

Для стрельбы вставь приклад плотно в плечо; левой рукой возьми за трубку стойки и, прашая ее, наведи ружье в цель; правой рукой обхвати рукоятку для ведения огня и двумя пальцами нажми на спусковой крючок.



Рис. 86. Противотанковое ружье S-18 (вид справа)

По израсходовании всех патронов из магазина затвор останавливается в заднем положении, и магазин автоматически отбрасывается влево.

Как разрядить ружье

Левой рукой отведи защелку магазина вперед (от себя) и вынь магазин с патронами.

Правой рукой поверни рукоятку затвора до отказа на себя.

Отведи рукоятку затвора в крайнее заднее положение (до щелчка); при этом боевой патрон будет выброшен вправо.

Освободи рукоятку затвора и пошли вперед рычаг затворной задержки (от себя); при этом затвор пойдет вперед.

**16. Одноварядное противотанковое ружье
ПЦБ-39 (РВ-39)
(рис. 87)**

Ружье обслуживается двумя стрелками. Стрельба ведется с сошки.



Рис. 87. Заряжание противотанкового ружья ПЦБ-39

Как изготовиться для стрельбы и зарядить ружье

Для стрельбы откинь приклад назад, а сошку вниз. Коробку с патронами вставь своими шипами в пазы пластинок на ложе с правой и левой стороны так, чтобы крышки магазинов открывались наружу.

Поставь курок на боевой взвод; для этого левой рукой сдвинь предохранитель так, чтобы открылась буква «F» (при постановке курка на предохранитель открывается буква «S»).

Левой рукой подтяни плечевой упор к плечу.

Правой рукой нажми на рукоятку перезарядания. Вынь из коробки патрон и вложи его в патронник, после чего подними рукоятку перезарядания вверх доотказа (до щелчка).

Как разрядить ружье

Сильным рывком правой руки опусти рукоятку перезарядания, чтобы выскочил патрон или гильза; после этого подними рукоятку.

Закрой пылевую крышку и спусти ударник (чтобы освободить боевую пружину).

ОГЛАВЛЕНИЕ

	<i>Стр.</i>
Значение партизанской борьбы	3
Задачи партизана и как их выполнять	4
1. Создавай невыносимые условия для врага!	—
2. Соблюдай строгую дисциплину!	6
3. Не знай страха в борьбе, поднимай боевой дух товарищей, помогай им в бою!	—
4. Будь бдительным. Свято храни военную тайну!	7
5. Держи связь с местным населением. Разжигай партизанскую войну!	8
6. Бей врага по-суворовски!	9
7. Искусно владей своим оружием и береги его!	10
8. Умело применяй испытанные приемы борьбы!	11
Как вести разведку и наблюдение	12
1. Разведка штаба, склада, аэродрома	—
2. Наблюдение за передвижением войск	15
3. Ориентирование	21
4. Определение расстояний	25
Как действовать в дозоре на походе	26
Как действовать на сторожевом посту	35
Как уничтожить вражеский штаб	37
Как уничтожить склад	39
1. Уничтожение склада	40
2. Преодоление проволочной ограды	41

	<i>Стр.</i>
Как уничтожить аэродром и самолеты	45
Как уничтожать вражеские отряды, транспорты и отдельных солдат	48
1. Нападение на вражеские отряды. Уничтожение орудий и минометов	—
2. Нападение на конный обоз	50
3. Нападение на автотранспорт, уничтожение авто- машин	—
4. Нападение на отдельные автомашины, мотоциклы, самокатчиков, всадников и пеших посыльных	52
5. Действия партизана-пулеметчика	53
Как уничтожать танки и бронемашинны	54
1. Нападение на отдельные танки (бронемашинны)	—
2. Применение зажигательных бутылок	55
3. Применение ручных гранат	58
4. Подрывание вражеских танков	—
Как производить разрушения на железных дорогах	59
1. Разрушения на железнодорожных станциях, полу- станках, платформах	60
2. Разрушение железнодорожного полотна	63
3. Уничтожение подвижного состава	70
4. Подрыв железнодорожных мостов	72
Как разрушать и заграждать обыкновенные дороги	76
1. Разрушение деревянных мостов	—
2. Разрушение мостов на поплаках и надувных лодках	80
3. Порча мостов на лодках и паромах	81
4. Разрушение гатей	—
5. Устройство заграждений на дорогах	82
Как действовать на водных путях	85
Как разрушать телеграфно-телефонные линии	87
Как применять взрывчатые вещества	90
1. Наши взрывчатые вещества и их применение	—

2. Особенности применения взрывчатых веществ немецко-фашистской армии	99
Как пользоваться оружием, захваченным у врага	102
1. Винтовка 98 (Маузер)	103
2. Карабин 98-К	104
3. Пистолет-пулемет 28/11 (Шмайссер)	105
4. Пистолет-пулемет 38-40	107
5. Ручной пулемет МГ-34	108
6. Ручной пулемет МГ-13 (Дрейзе)	113
7. Ручные пулеметы МГ-08/15 и МГ-08/18	115
8. Ручной пулемет ЗВ-30	116
9. Ручная граната М 34	117
10. Яйцевидная ручная граната 39	119
11. Ручная граната М-24	121
12. Пистолет 08 (Борхардт Люгер)	122
13. Станковый пулемет МГ-34	124
14. 80-мм германский миномет образца 1936 г.	127
15. Автоматическое противотанковое ружье S-18 (Сологурн)	134
16. Однозарядное противотанковое ружье ПЦБ-39 (РВ-39)	136

